

МИНИСТЕРСТВО АРХИТЕКТУРЫ И СТРОИТЕЛЬСТВА РЕСПУБЛИКИ БЕЛАРУСЬ  
Научно-проектное республиканское унитарное предприятие  
«БЕЛНИИПГРАДОСТРОИТЕЛЬСТВА»

**«СХЕМА ОЗЕЛЕНЕННЫХ ТЕРРИТОРИЙ  
ОБЩЕГО ПОЛЬЗОВАНИЯ г.ДРОГИЧИНА»**

46.25-00.ПЗ-2

ЭКОЛОГИЧЕСКИЙ ДОКЛАД ПО  
СТРАТЕГИЧЕСКОЙ ЭКОЛОГИЧЕСКОЙ ОЦЕНКЕ

Минск, 12.2025

**МИНИСТЕРСТВО АРХИТЕКТУРЫ И СТРОИТЕЛЬСТВА РЕСПУБЛИКИ БЕЛАРУСЬ**  
Научно-проектное республиканское унитарное предприятие  
«БЕЛНИИПГРАДОСТРОИТЕЛЬСТВА»

Заказчик: Дрогичинский районный исполнительный комитет

Н/С

Объект № 46.25

Инв. № 40386

Экз. №

**«СХЕМА ОЗЕЛЕНЕННЫХ ТЕРРИТОРИЙ ОБЩЕГО ПОЛЬЗОВАНИЯ  
г. ДРОГИЧИНА»**

**ЭКОЛОГИЧЕСКИЙ ДОКЛАД ПО СТРАТЕГИЧЕСКОЙ  
ЭКОЛОГИЧЕСКОЙ ОЦЕНКЕ**

**46.25-00.ПЗ-2**

Директор

А.Н. Хижняк

Начальник ОООС

Е.В. Павлова

Ответственный исполнитель

Т.В. Кисицкая

Минск, 12.2025

## СОДЕРЖАНИЕ ЭКОЛОГИЧЕСКОГО ДОКЛАДА

ВВЕДЕНИЕ.....	4
ГЛАВА 1. ПРАВОВЫЕ АСПЕКТЫ ПРОВЕДЕНИЯ СТРАТЕГИЧЕСКОЙ ЭКОЛОГИЧЕСКОЙ ОЦЕНКИ.....	5
1.1. Общие положения.....	5
1.2. Требования к стратегической экологической оценке.....	6
1.3. Основание для выполнения стратегической экологической оценки.....	6
1.4. Краткая характеристика градостроительного проекта.....	7
1.5. Соответствие Схемы существующим и (или) находящимся в стадии разработки программам, градостроительным проектам.....	9
1.6. Возможное влияние на другие программы и градостроительные проекты.....	10
1.7. Консультации с заинтересованными органами государственного управления и общественностью.....	11
ГЛАВА 2. ОПРЕДЕЛЕНИЕ СФЕРЫ ОХВАТА.....	12
2.1. Общая характеристика г. Дрогичина.....	12
2.2. Климат. Атмосферный воздух.....	14
2.3. Поверхностные и подземные воды.....	19
2.4. Геолого-экологические условия.....	20
2.5. Рельеф, земли (включая почвы).....	23
2.6. Растительный и животный мир.....	27
2.7. Национальная экологическая сеть. Особо охраняемые природные территории.....	30
2.8. Природные территории, подлежащие специальной охране.....	35
2.9. Историко-культурные ценности.....	37
2.10. Трансграничный характер последствий воздействия на окружающую среду.....	43
ГЛАВА 3. ВЫБОР ОПТИМАЛЬНОГО СТРАТЕГИЧЕСКОГО РЕШЕНИЯ РАЗВИТИЯ ГРАДОСТРОИТЕЛЬНОГО ПРОЕКТА.....	44
3.1. Оценка экологических, социально-экономических аспектов и возможного воздействия на здоровье населения при реализации градостроительного проекта.....	44
3.2. Обоснование выбора рекомендуемого стратегического решения.....	45
3.3 Интеграция рекомендаций СЭО в разрабатываемые проекты программ, градостроительные проекты.....	47
3.4 Мониторинг эффективности реализации градостроительного проекта.....	47
СПИСОК ИСПОЛЬЗОВАННЫХ ИСТОЧНИКОВ.....	49
ПРИЛОЖЕНИЯ.....	50
Приложение 1.....	50
Приложение 2.....	54
Приложение 3.....	56
Приложение 4.....	57
Приложение 5.....	58
Приложение 6.....	59

Приложение 7.....	60
Приложение 8.....	61

## ВВЕДЕНИЕ

Градостроительный проект специального планирования «Схема озелененных территорий общего пользования г. Дрогичина» (далее – Схема, Схема озелененных территорий) в соответствии с требованиями Статьи 6 Закона Республики Беларусь от 18.07.2016 № 399-З «О государственной экологической экспертизе, стратегической экологической оценке и оценке воздействия на окружающую среду» является объектом стратегической экологической оценки.

Стратегическая экологическая оценка (далее – СЭО) осуществлялась в рамках разработки Схемы и была интегрирована в процесс проектирования.

В соответствии с требованиями законодательства Республики Беларусь, процедура СЭО предусматривала вовлечение заинтересованных сторон в процесс принятия стратегических решений Схемы. Возможные альтернативные варианты рассмотрены на рабочих совещаниях в отделе архитектуры, строительства и жилищно-коммунального хозяйства Дрогичинского районного исполнительного комитета. В соответствии с требованиями законодательства проведены консультации с заинтересованными органами государственного управления и общественностью.

В рамках проведения СЭО были выполнены:

анализ существующего состояния городской среды и озелененных территорий общего пользования, с выявлением основных проблем и ограничений, оказывающих влияние на их развитие;

оценка альтернативных вариантов реализации градостроительного проекта;

оценка экологических аспектов воздействия;

оценка социально-экономических аспектов воздействия, затрагивающих экологические аспекты;

оценка воздействия на здоровье населения.

# ГЛАВА 1. ПРАВОВЫЕ АСПЕКТЫ ПРОВЕДЕНИЯ СТРАТЕГИЧЕСКОЙ ЭКОЛОГИЧЕСКОЙ ОЦЕНКИ

## 1.1. Общие положения

Стратегическая экологическая оценка – определение при разработке проектов государственных, региональных и отраслевых стратегий, программ (далее – программы), градостроительных проектов возможных воздействий на окружающую среду (в том числе трансграничных) и изменений окружающей среды, которые могут наступить при реализации программ, градостроительных проектов с учетом внесения в них изменений и (или) дополнений.

Протокол ЕЭК ООН по СЭО (г. Киев, 2003 г.) был согласован в дополнение к Конвенции по оценке воздействия на окружающую среду в трансграничном контексте (г. Эспо, 1991 г.). Протокол вступил в силу 11.07.2010. По состоянию на 01.01.2025 Республика Беларусь не присоединилась к Протоколу по СЭО к Конвенции ЕЭК ООН об оценке воздействия на окружающую среду в трансграничном контексте<sup>1</sup>.

В целях реализации Национальной стратегии устойчивого социально-экономического развития Республики Беларусь на период до 2020 г. (далее – НСУР-2020) принят Закон Республики Беларусь от 18.07.2016 № 399-З «О государственной экологической экспертизе, стратегической экологической оценке и оценке воздействия на окружающую среду», регулирующий отношения в области проведения государственной экологической экспертизы, стратегической экологической оценки и оценки воздействия на окружающую среду и направленный на обеспечение экологической безопасности планируемой хозяйственной и иной деятельности, а также на предотвращение вредного воздействия на окружающую среду.

Схема в соответствии с требованиями Статьи 6 Закона Республики Беларусь от 18.07.2016 № 399-З «О государственной экологической экспертизе, стратегической экологической оценке и оценке воздействия на окружающую среду» является объектом СЭО.

СЭО Схемы проведена специалистами УП «БЕЛНИИПГРАДОСТРОИТЕЛЬСТВА». Ответственный исполнитель за проведение СЭО по проекту – инженер 1 категории Кисицкая Т.В. (свидетельство о повышении квалификации № 4635297).

**Целью** СЭО является обеспечение учета и интеграции экологических факторов в процессе разработки градостроительной документации, в том числе принятия решений, в поддержку экологически обоснованного и устойчивого развития.

**Задачами** проведения СЭО Схемы являются:

всестороннее рассмотрение и учет ключевых тенденций в области развития системы озелененных территорий общего пользования г. Дрогичина;

---

<sup>1</sup> Регулярно обновляемая информация о положении с ратификацией доступна на интернет-странице вебсайта ЕЭК ([http://www.unec.org/env/eia/about/protocol\\_summary.html](http://www.unec.org/env/eia/about/protocol_summary.html))

поиск соответствующих оптимальных стратегических, планировочных решений, способствующих предотвращению, минимизации и смягчению последствий воздействия на окружающую среду в ходе реализации градостроительного проекта;

обоснование и разработка градостроительных мероприятий, подготовка предложений по их реализации, в части развития системы озелененных территорий общего пользования, улучшения качества окружающей среды, обеспечения рационального использования природных ресурсов и экологической безопасности.

### **1.2. Требования к стратегической экологической оценке**

СЭО проводится в соответствии с требованиями следующих нормативных правовых актов Республики Беларусь:

Закона Республики Беларусь от 18.07.2016 № 399-З «О государственной экологической экспертизе, стратегической экологической оценке и оценке воздействия на окружающую среду»;

Постановления Совета Министров Республики Беларусь от 19.01.2017 № 47 «О некоторых вопросах государственной экологической экспертизы, оценки воздействия на окружающую среду и стратегической экологической оценки».

В соответствии с действующим законодательством процедура СЭО включает:

- определение сферы охвата;
- подготовку экологического доклада по СЭО;
- проведение консультаций с заинтересованными органами государственного управления (при необходимости);
- общественные обсуждения экологического доклада по СЭО;
- согласование экологического доклада по СЭО с Министерством природных ресурсов и охраны окружающей среды и при необходимости с иными заинтересованными органами государственного управления.

### **1.3. Основание для выполнения стратегической экологической оценки**

В соответствии со Статьей 60 Кодекса Республики Беларусь об архитектурной, строительной и градостроительной деятельности от 17.07.2023 № 289-З, Схема является градостроительным проектом специального планирования местного уровня и для г. Дрогичина разрабатывается впервые.

Согласно требованиям Статьи 6 Закона Республики Беларусь «О государственной экологической экспертизе, стратегической экологической оценке и оценке воздействия на окружающую среду», Схема является объектом СЭО.

В соответствии с требованиями Главы 2 «Положения о порядке проведения стратегической экологической оценки, требованиях к составу экологического доклада по стратегической экологической оценке, требованиях к специалистам, осуществляющим проведение стратегической экологической оценки» для разрабатываемого градостроительного проекта

выполнение предварительной оценки возможного воздействия на окружающую среду не требуется.

#### **1.4. Краткая характеристика градостроительного проекта**

Градостроительный проект разрабатывается во исполнение мер реализации Закона Республики Беларусь от 14.06.2003 № 205-З «О растительном мире» в части разработки схемы озелененных территорий общего пользования, а также в рамках реализации мероприятий Генерального плана г. Дрогичина.

Целями Схемы озелененных территорий являются:

определение (уточнение) озелененных территорий общего пользования, в том числе объектов озеленения, подлежащих специальной охране (парков, скверов, бульваров), на территории г. Дрогичина на основании утвержденных градостроительных проектов;

выполнение расчетов обеспеченности населения озелененными территориями общего пользования с учетом перспективной численности населения;

составление схемы озелененных территорий общего пользования;

установление градостроительных регламентов использования озелененных территорий общего пользования.

Предметом регулирования Схемы озелененных территорий являются:

озелененные территории общего пользования (парки, скверы и бульвары), к которым относятся искусственно созданные или намечаемые к созданию озелененные территории; не являются саморегулирующимися системами и нуждаются в постоянном поддержании и уходе;

природные территории (созданные или планируемые к созданию), на которых сформировавшиеся растительные сообщества имеют естественное происхождение (городские леса, лесопарки, речные долины, русла рек) и сохранили способность самовозобновления (самовосстановления);

озелененные участки общественных центров.

Схема озелененных территорий разрабатывается на основании градостроительного проекта общего планирования «Генеральный план г. Дрогичина» (далее – Генеральный план), разработанного УП «БЕЛНИИПГРАДОСТРОИТЕЛЬСТВА» и утвержденного Решением Дрогичинского районного Совета депутатов от 15.05.2025 г. № 72.

Разработка Схемы озелененных территорий осуществляется с учетом перспективной городской черты площадью 1539,56 га, определенной действующим Генеральным планом. Существующая городская черта принята в соответствии с данными, предоставленными ГУП «Национальное кадастровое агентство», ее площадь составляет 1441,85 га.

Проектные работы выполнены в соответствии с требованиями действующих нормативных правовых актов и технических нормативно-правовых актов Республики Беларусь:

Кодекс Республики Беларусь от 17.07.2023 № 289-З «Кодекс Республики Беларусь об архитектурной, градостроительной и строительной деятельности»;

Кодекс Республики Беларусь № 149-З от 30.04.2014 «Водный кодекс Республики Беларусь»;

Закон Республики Беларусь от 26.11.1992 № 1982-ХІІ «Об охране окружающей среды»;

Закон Республики Беларусь от 14.06.2003 № 205-З «О растительном мире»;

Закон Республики Беларусь от 18.07.2016 № 399-З «О государственной экологической экспертизе, стратегической экологической оценке и оценке воздействия на окружающую среду»;

ЭкоНиП 17.01.06-001 «Охрана окружающей среды и природопользование. Требования экологической безопасности»;

ЭкоНиП 17.06.08-003-2022 «Охрана окружающей среды и природопользование. Гидросфера. Требования по содержанию поверхностных водных объектов в надлежащем состоянии и их благоустройству»;

СН 3.01.02-2020 «Градостроительные проекты общего, детального и специального планирования»;

СН 3.01.03-2020 «Планировка и застройка населенных пунктов»;

<Письмо> Министерства архитектуры и строительства Республики Беларусь, Министерства природных ресурсов и охраны окружающей среды Республики Беларусь от 13.05.2025 № 03.1.2-04/6799/11-6/3161 «О рекомендациях по разработке схем озелененных территорий»;

Приказ Министерства архитектуры и строительства Республики Беларусь от 20.04.2016 № 101 «Об утверждении и введении в действие Правил проведения озеленения населенных пунктов»;

Постановление Совета Министров Республики Беларусь № 847 от 11.12.2019 «Об утверждении специфических санитарно-эпидемиологических требований».

При разработке проекта учитывались Методические рекомендации по проектированию «Правила проведения озеленения населенных пунктов», утвержденные приказом Министерства архитектуры и строительства Республики Беларусь от 20.04.2016 № 101.

Схема озелененных территорий разрабатывается с использованием информации об озелененных территориях общего пользования, содержащейся в утвержденной градостроительной документации общего планирования, документах учета объектов растительного мира, лесоустроительных проектах, земельно-информационной системе Республики Беларусь. Исходная информация представлена по состоянию на 01.01.2025.

В работе были использованы материалы, предоставленные Дрогичинским районным исполнительным комитетом, Дрогичинской районной инспекцией природных ресурсов и охраны окружающей среды, ГУ «Дрогичинский районный центр гигиены и эпидемиологии», ГНУ «Институт истории НАН Беларуси», а также данные единого

государственного регистра недвижимого имущества ГУП «Национальное кадастровое агентство» по многоквартирному жилищному фонду, данные Национального статистического комитета Республики Беларусь и данные Земельно-информационной системы Республики Беларусь.

***Временные этапы планирования:***

современное состояние на 01.01.2025;

расчетный срок – 2035 г.

В соответствии с договорными обязательствами по Схеме, определены следующие сроки выполнения работ:

начало выполнения по предмету договора 30.04.2025;

окончание выполнения 31.12.2025;

начало проведения экспертиз проекта 01.01.2026;

окончание проведения экспертиз 30.04.2026.

Схема подлежит утверждению в установленном законодательством Республики Беларусь порядке, и после утверждения является юридическим и информационным инструментом для обеспечения регулирования государственных, общественных и частных интересов в области территориального планирования.

**1.5. Соответствие Схемы существующим и (или) находящимся в стадии разработки программам, градостроительным проектам**

В основу разработки проектных предложений положены действующие государственные программы, стратегии и прогнозные документы, определяющие общее направление и приоритеты социально-экономического и градостроительного развития Республики Беларусь.

В экологическом докладе рассматриваются государственные программы и стратегии, реализация которых оказывает непосредственное влияние на принятие планировочных решений при разработке Схемы, направленных на улучшение состояния окружающей среды, показателей устойчивого развития и здоровья населения.

Проектные решения Схемы соответствуют достижению целей и задач следующих государственных программ и стратегий:

Национальная стратегия устойчивого социально-экономического развития Республики Беларусь на период до 2030 г.;

Государственная программа «Охрана окружающей среды и устойчивое использование природных ресурсов» (с 2026 г. – «Государственная программа «Экология на 2026-2030 годы»);

Государственная программа «Здоровье народа и демографическая безопасность Республики Беларусь»;

Государственная программа «Физическая культура и спорт»;

Стратегия в области охраны окружающей среды Республики Беларусь на период до 2025 г.;

Водная стратегия Республики Беларусь на период до 2030 г.;

Концепция развития велосипедного движения в Республике Беларусь на период до 2030 г.

Стратегия по сохранению и устойчивому использованию биологического разнообразия.

Для отражения в градостроительной документации общих целей и требований государственных программ и стратегий, связанных с разработкой Схемы и ее последующей реализацией, в экологическом докладе определены следующие направления:

устойчивое территориальное развитие (рациональное использование земельных ресурсов);

охрана поверхностных вод, земельных ресурсов;

развитие национальной экологической сети;

сохранение биологического и ландшафтного разнообразия;

популяризация здорового образа жизни.

Краткое резюме соответствия Схемы государственным программам и стратегиям приведено в Приложении 1.

В соответствии с требованиями Статьи 60 Кодекса Республики Беларусь об архитектурной, строительной и градостроительной деятельности от 17.07.2023 № 289-З при разработке Схемы учтены требования, содержащиеся в градостроительном проекте общего планирования вышестоящего уровня.

Схема озелененных территорий разрабатывается на основании градостроительного проекта общего планирования «Генеральный план г. Дрогичина» (далее – Генеральный план), разработанного УП «БЕЛНИИПГРАДОСТРОИТЕЛЬСТВА» и утвержденного Решением Дрогичинского районного Совета депутатов от 15.05.2025 г. № 72.

### **1.6. Возможное влияние на другие программы и градостроительные проекты**

Утвержденная Схема является правовым градорегулирующим документом для принятия управленческих решений по дальнейшему развитию территории, как в сфере градостроительства, так и в области земельных, имущественных, природоохранных отношений и других сфер деятельности.

Схема учитывается при разработке и реализации концепций, прогнозов, программ, планов действий, схем отраслевого развития, реализация которых может оказать воздействие на озелененные территории, при разработке и реализации проектов и схем землеустройства, градостроительных, архитектурных и строительных проектов, планов мероприятий по благоустройству (содержанию) территорий, обоснований инвестирования в строительство, проектов отраслевых схем размещения и развития производства и объектов транспортной и инженерной инфраструктуры, проектов водоохраных зон и прибрежных полос водных объектов, лесоустроительных проектов, проектов планировки зон отдыха, при ведении государственного градостроительного кадастра Республики Беларусь, земельно-информационной системы Республики Беларусь.

Схемой озелененных территорий могут быть определены специальные условия и требования о разработке градостроительных проектов общего и

(или) детального планирования либо о внесении в них изменений и (или) дополнений.

### **1.7. Консультации с заинтересованными органами государственного управления и общественностью**

При разработке Схемы были проведены рабочие совещания о ходе разработки градостроительного проекта специального планирования «Схема озелененных территорий общего пользования г. Дрогичина».

## ГЛАВА 2. ОПРЕДЕЛЕНИЕ СФЕРЫ ОХВАТА

Определение сферы охвата включает изучение состояния компонентов окружающей среды, потенциально затрагиваемых градостроительным проектом, а также определение вопросов и проблем в области охраны окружающей среды и рационального использования природных ресурсов, на решение которых направлен градостроительный проект с учетом условий социально-экономического развития.

В соответствии с требованиями «Положения о порядке проведения стратегической экологической оценки, требованиях к составу экологического доклада по стратегической экологической оценке, требованиях к специалистам, осуществляющим проведение стратегической экологической оценки» изучению компонентов окружающей среды, потенциально затрагиваемых территорий подлежат:

атмосферный воздух (в том числе статистический режим атмосферных условий, присущий данной местности в зависимости от ее географического положения);

поверхностные и подземные воды;

геолого-экологические условия (геологические, гидрогеологические и инженерно-геологические условия);

рельеф, земли (включая почвы);

растительный и животный мир;

особо охраняемые природные территории;

природные территории, подлежащие специальной охране.

Учитывая, что при формировании системы озелененных территорий г. Дрогичина, имеет значение исторический аспект, в том числе наличие зон охраны историко-культурных ценностей, в экологическом докладе также рассмотрено наличие историко-культурных ценностей и их зон охраны.

### 2.1. Общая характеристика г. Дрогичина

Дрогичин – административный центр Дрогичинского района, Брестской области, расположен в центральной части района.

В соответствии с типологией городских населенных пунктов, приведенной в Схеме комплексной территориальной организации Республики Беларусь, утвержденной Указом Президента Республики Беларусь от 12.01.2007 № 19, г. Дрогичин является:

по роли в системе расселения – центром местного значения;

по функциональному назначению – агропромышленным городом;

по величине – малым городом I категории.

В соответствии с решениями Схемы комплексной территориальной организации Брестской области, утвержденной Указом Президента Республики Беларусь от 18.01.2016 № 13, г. Дрогичин входит в состав Брестского внутриобластного региона, центром которого является г. Брест. Город Дрогичин рассматривается как опорный центр внутриобластного

региона, развивающийся на основных трансграничных и международных осях (рисунок 2.1.1).

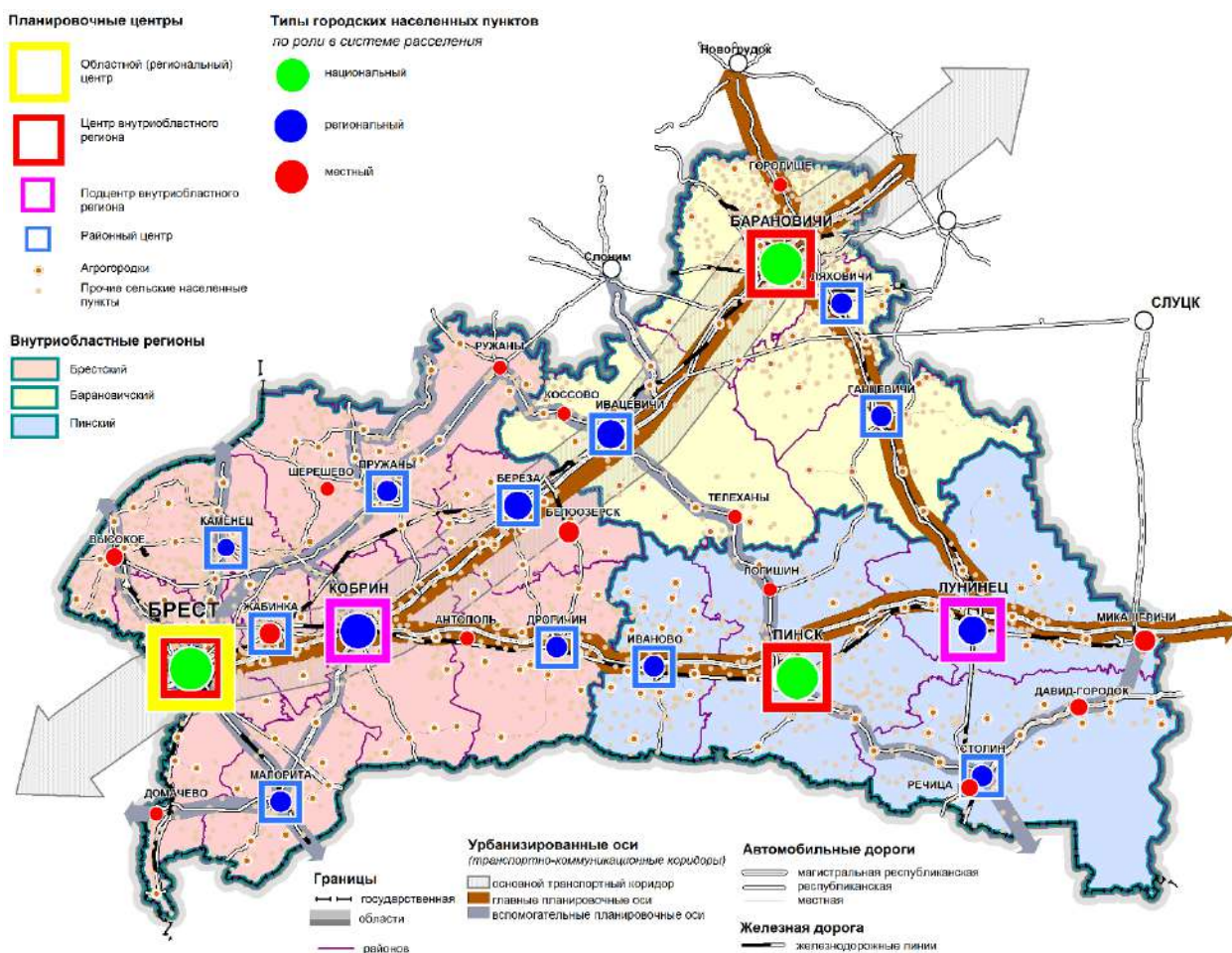


Рисунок 2.1.1. Модель территориальной организации Брестской области

Город имеет выгодное географическое расположение в транспортном коридоре международного значения в направлении Запад-Восток, образуемом магистральной автомобильной дорогой М-10 Граница Российской Федерации (Селище) – Гомель – Кобрин и участком трансъевропейского коридора № 2 от границы Республики Польша – Брест до Кобрина. Город расположен на железнодорожной линии Брест – Гомель, транспортные связи осуществляются республиканскими автомобильными дорогами Дрогичин – Береза (Р-84) и Дрогичин – Белоозерск (Р-136), а также сетью местных автодорог.

В ближнем окружении города размещены основные городские инженерные сооружения: водозаборы, коридоры ЛЭП, ГРС, очистные сооружения, полигон ТКО. Севернее города проходит трасса нефтепровода «Дружба», южнее – магистральный газопровод.

Через город Дрогичин с севера на юг проложен магистральный осушительный канал «Ляховичский», который делит город на две части – западную и восточную. В системе этого канала образовано крупное водохранилище.

По данным Национального статистического комитета Республики Беларусь<sup>2</sup> численность населения г. Дрогичина на 01.01.2025 составила 14,7 тыс. человек. За последние 10 лет, с 2015 г. по 2025 г., численность населения города сократилась на 0,1 тыс. человек. Среднегодовые темпы прироста населения составляли от -0,7 до 0,8% (рисунок 2.1.2).

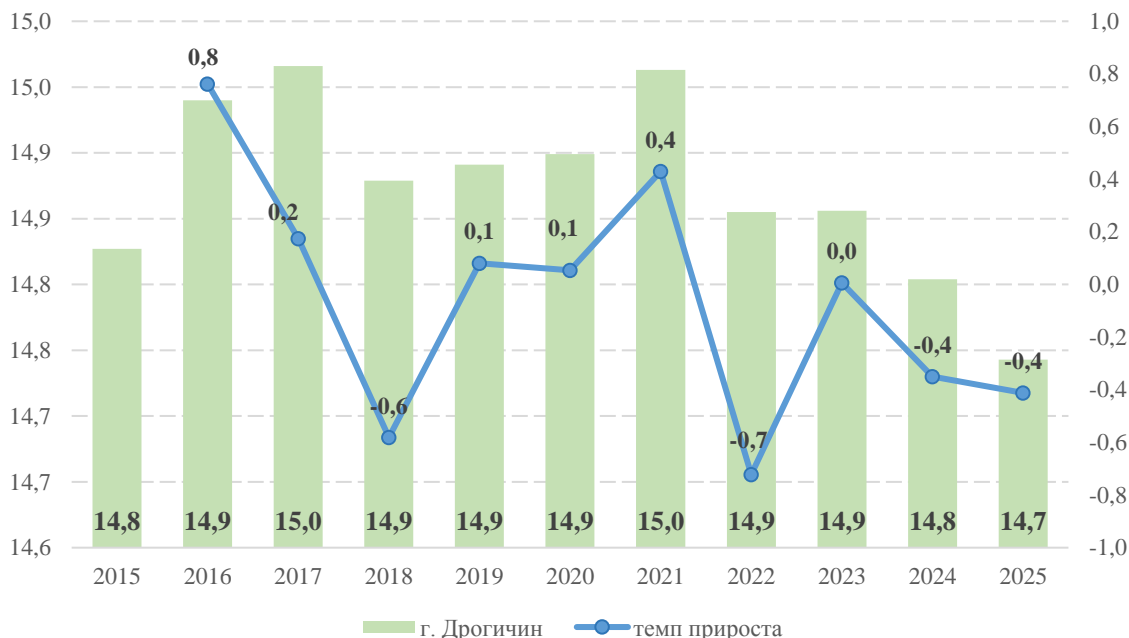


Рисунок 2.1.2. Динамика численности населения г. Дрогичина

По данным Земельно-информационной системы Республики Беларусь по состоянию на 01.01.2025 года площадь в пределах существующей городской черты составляет 1441,85 га. Проектными решениями Генерального плана предусматривалось увеличение площади города до 1539,56 га.

## 2.2. Климат. Атмосферный воздух

**Климат.** В соответствии с СНБ 2.04.02-2000 территория г. Дрогичина входит в состав II строительного-климатического района, подрайон ПВ, благоприятный для строительства.

Метеорологические наблюдения на территории города не ведутся. Для характеристики климатических условий используются климатические параметры по данным многолетних наблюдений ближайшей к городу метеорологической станции «Пинск» (таблица 2.2.1).

<sup>2</sup> Статистический бюллетень «Численность населения на 1 января 2024 г. и среднегодовая численность населения за 2023 год по Республике Беларусь в разрезе областей, районов, городов, поселков городского типа» – Национальный статистический комитет Республики Беларусь, Мн. 2024 год

Таблица 2.2.1. Климатические параметры (данные метеостанции «Пинск»)

1.	Температура воздуха, °С:	
	январь	-4,6
	июль	+18,3
	годовая	+7,2
2.	Среднее количество осадков, мм:	
	год	605
	теплый период (IV-X)	419
3.	Продолжительность безморозного периода (периода со средней суточной температурой ниже 0°С), сутки	106
4.	Отопительный период (период с температурой воздуха не выше +8°С):	
	средняя °t	0,0
	продолжительность, сутки	187
5.	Среднее число дней с оттепелью за декабрь-февраль	46
6.	Относительная влажность воздуха:	
	средняя за год, %	80
	среднемесячная относительная влажность за отопительный период, %	83
7.	Снежный покров:	
	число дней с устойчивым снежным покровом	73
	средняя из наибольших декадных за зиму высота снежного покрова, см	13
8.	Глубина промерзания грунта, см:	
	средняя из максимальных за год	82
	наибольшая из максимальных	130

Территория города характеризуется умеренно-континентальным климатом. В соответствии агроклиматическим районированием Республики Беларусь рассматриваемая территория относится к Новой агроклиматической области, которая характеризуется самой короткой и теплой зимой и наиболее продолжительным и теплым вегетационным периодом, неустойчивым увлажнением.

Среднегодовая температура воздуха составляет +7,2°С. Средняя температура самого холодного месяца (января) – -4,6°С; абсолютный минимум января – -35,0°С. Средняя температура самого теплого месяца (июля) составляет +18,3°С; абсолютный максимум – +36,0°С. В зимний период отмечается 46 дней с оттепелью, когда температура воздуха поднимается выше 0°С.

По количеству выпавших осадков рассматриваемая территория относится к зоне достаточного увлажнения. Общее количество осадков за год составляет 605 мм. Наибольшее количество осадков выпадает в теплый период года (с апреля по октябрь) – 419 мм. Среднегодовая относительная влажность воздуха составляет 80%, среднемесячная относительная влажность за отопительный период – 83%. Максимальные значения относительной влажности приходятся на холодный период года.

Устойчивый снежный покров образуется в конце декабря и сохраняется до начала февраля. Средняя из наибольших декадных за зиму высота снежного покрова достигает 13 см. Продолжительность залегания устойчивого снежного покрова составляет 73 дня. Средняя из максимальных за год глубина промерзания грунта – 82 см, наибольшая из максимальных – 130 см.

Основные характеристики ветрового режима на территории г. Дрогичин предоставлены ГУ «Республиканский центр по гидрометеорологии, контролю радиоактивного загрязнения и мониторингу окружающей среды» (Приложение 2) и представлены в таблице 2.2.2.

Таблица 2.2.2. Метеорологические характеристики и коэффициенты, определяющие условия рассеивания загрязняющих веществ в атмосферном воздухе

Наименование характеристик									Величина
Коэффициент, зависящий от стратификации атмосферы, А									160
Коэффициент рельефа местности									1
Средняя максимальная температура наружного воздуха наиболее жаркого месяца года, Т, °С									+25,1
Средняя температура наружного воздуха наиболее холодного месяца года (для котельных, работающих по отопительному графику), Т, °С									-3,1
Среднегодовая роза ветров, %									
С	СВ	В	ЮВ	Ю	ЮЗ	З	СЗ	Штиль	
6	4	10	15	15	22	20	8	5	январь
15	9	8	7	10	14	20	17	10	июль
10	7	11	13	15	16	16	12	7	год
Скорость ветра U* (по средним многолетним данным), повторяемость превышения которой составляет 5%, м/с									7

Ветровой режим территории оказывает значительное влияние на микроклимат города. В течение года преобладают ветры западного и юго-западного направлений. Наиболее важными территориями для очищения воздуха г. Дрогичина являются Дрогичинское водохранилище, транспортные магистрали, зеленые насаждения, пруды, каналы, расположенные по направлению преобладающих ветров.

**Состояние атмосферного воздуха.** На состояние атмосферного воздуха г. Дрогичина основное воздействие оказывают стационарные (промышленные и сельскохозяйственные предприятия, транспортные и коммунальные объекты) и мобильные источники.

Одним из способов определения качества атмосферного воздуха является оценка его состояния по фоновым концентрациям загрязняющих веществ в атмосферном воздухе – количеству загрязняющих веществ, содержащихся в единице объема природной среды, подверженной антропогенному воздействию. Фоновые концентрации загрязняющих веществ в атмосферном воздухе г. Дрогичина приведены в таблице 2.2.3 (Приложение 2).

Таблица 2.2.3. Значения фоновых концентраций загрязняющих веществ в атмосферном воздухе

№ п/п	Код загрязняющего вещества	Наименование загрязняющего вещества	ПДК, мкг/м <sup>3</sup>			Среднее значение фоновых концентраций, мкг/м <sup>3</sup>
			максимальная разовая	средне-суточная	средне-годовая	
1	2902	Твердые частицы <sup>1</sup>	300,0	150,0	100,0	77
2	0008	ТЧ10 <sup>2</sup>	150,0	50,0	40,0	43
3	0330	Серы диоксид	500,0	200,0	50,0	38
4	0337	Углерода оксид	5 000,0	3 000,0	500,0	617
5	0301	Азота диоксид	250,0	100,0	40,0	43
6	0303	Аммиак	200,0	-	-	42
7	1325	Формальдегид <sup>3</sup>	30,0	12,0	3,0	20
8	1071	Фенол	10,0	7,0	3,0	2,2

<sup>1</sup> твердые частицы (недифференцированная по составу пыль/аэрозоль)

<sup>2</sup> твердые частицы, фракции размером до 10 микрон

<sup>3</sup> для летнего периода

Исходя из приведенных данных, значения фоновых концентраций по основным контролируемым веществам в атмосферном воздухе в границах рассматриваемой территории не превышают установленные максимальные разовые ПДК. Уровень концентрации по твердым частицам от максимальной разовой нормы составляет 0,3ПДК; ТЧ10 – 0,3ПДК; серы диоксиду – 0,1ПДК; углерода оксиду – 0,1ПДК; азота диоксиду – 0,2ПДК; аммиаку – 0,2ПДК; формальдегиду – 0,7ПДК; фенолу – 0,2ПДК.

По данным ГУ «Дрогичинский районный центр гигиены и эпидемиологии» в 2024 г. на территории г. Дрогичина и г.п. Антополь было проведено 230 исследований проб воздуха, в том числе на пыль, сернистый газ, окись углерода, окислы азота, аммиак, фенол, формальдегид, сероводород и прочие вещества. Все исследованные пробы атмосферного воздуха соответствовали установленным нормативам.

Вклад объемов выбросов автотранспорта в загрязнение воздуха значительно больше, чем от стационарных источников. На всей территории города развита транспортная сеть с более высоким трафиком в центре города. Основными улицами в г. Дрогичине являются магистральные улицы, являющиеся продолжением внешних автомобильных дорог в городе – улицы Шоссейная, Ленина, Пушкина, Веры Хоружей, Советская, 17 Сентября, Мелиоративная, Кирова, Западная, Шевченко, Гоголя, Октябрьская, 8 Марта. По Дрогичинскому району и г. Дрогичину конкретные данные по объемам выбросов загрязняющих веществ от мобильных источников отсутствуют.

Основными выбросами автотранспорта являются: оксид углерода, углеводороды и окислы азота. Помимо этого, выхлопные газы

автотранспортных средств содержат наиболее токсичные вещества – бенз(а)пирен, формальдегид. Значительная доля загрязненности приземного слоя атмосферы обуславливается именно перечисленными специфическими выбросами от автотранспортных средств. Снижение выбросов на автопредприятиях достигается в основном за счет регулировки двигателей и использования его предпускового подогрева в зимний период, а также за счет перевода автотранспорта предприятий на сжиженный газ и увеличения доли автотранспорта, работающего на дизельном топливе.

В настоящее время на территории г. Дрогичина имеется 4 объекта, для которых разработаны и согласованы проекты санитарно-защитных зон (далее – СЗЗ):

производственная база Дрогичинского РГС ПУ «Березарайгаз», ул. Ворошилова, 8, 10;

газовая котельная, расположенная около многоквартирного жилого дома по ул. Шоссейная, 39;

производственное предприятие ООО «ДрайвТайл», ул. Заводская, 20;

газовая котельная № 22, ул. Заводская.

На момент разработки Схемы расчетные размеры СЗЗ ООО «ДрайвТайл» и газовой котельной № 22 находятся в процессе подтверждения. Также на момент разработки градостроительного проекта проект СЗЗ ООО «Завод коммунальной техники» находится на стадии экспертиз.

Для объектов, оказывающих воздействие на здоровье человека и окружающую среду, Схемой приняты базовые размеры СЗЗ, в соответствии с требованиями «Специфических санитарно-эпидемиологических требований к установлению санитарно-защитных зон объектов, являющихся объектами воздействия на здоровье человека и окружающую среду». В соответствии с требованиями специфических санитарно-эпидемиологических требований в границах СЗЗ не допускается размещать места массового отдыха населения в составе озелененных территорий общего пользования; площадки (зоны) отдыха, детские площадки.

В границах СЗЗ расположено около 2,72 га существующих озелененных территорий общего пользования г. Дрогичина.

#### **Выводы:**

г. Дрогичин входит в состав II-V строительного-климатического района; территория г. Дрогичина характеризуется умеренно-континентальным климатом;

для территории г. Дрогичина преобладающими направлениями ветра в течение года являются западные и юго-западные;

значения фоновых концентраций по основным контролируемым веществам в атмосферном воздухе на территории г. Дрогичина не превышают установленные максимальные разовые предельно-допустимые концентрации;

по данным мониторинга атмосферного воздуха в г. Дрогичине в 2024 г. концентрации загрязняющих веществ в атмосферном воздухе не превышают установленные нормативы;

основными выбросами автотранспорта являются: оксид углерода, углеводороды и оксиды азота;

около 2,72 га существующих озелененных территорий г. Дрогичина расположено в границах СЗЗ.

***Рекомендации по приоритетным направлениям деятельности:***

предусмотреть возможность развития озелененных территорий общего пользования на участках, расположенных в границах СЗЗ, с учетом выполнения мероприятий, направленных на соблюдение СЗЗ, в том числе на разработку проектов СЗЗ;

исключить из расчета показателя обеспеченности озелененные территории общего пользования, расположенные в границах СЗЗ;

учитывать при озеленении территорий устойчивость деревьев и кустарников к выбросам загрязняющих веществ согласно таблице 2.10 ЭкоНиП 17.01.06-001-2017 – рекомендуется использовать виды одновременно устойчивые и (или) среднеустойчивые к выбросам загрязняющих веществ в целом и к формальдегиду;

предусмотреть максимально-возможное сохранение озелененных территорий исторического центра, а также территорий, расположенных в районе основных транспортных магистралей и размещения основных промышленных предприятий;

планировать создание новых и реконструкцию уже существующих зеленых зон, создание дополнительных «зон холода» путем строительства искусственных водоемов и фонтанов, капельное орошению зеленых зон в теплый период в целях адаптации городской среды к изменению климата.

### **2.3. Поверхностные и подземные воды**

***Гидрографическая сеть*** г. Дрогичина представлена Дрогичинским водохранилищем, Ляховичским каналом, сетью мелиоративных каналов и рядом водопонижающих и технических прудов.

*Дрогичинское водохранилище* – расположено в северной части города. Водоохранилище наливное, наполняется за счет Ляховичского канала. Площадь зеркала составляет 0,62 км<sup>2</sup>, длина – 1,76 км, ширина – 0,35 км, глубина максимальная – 3 м, средняя – 1,0 м, полный объем – 0,62 млн м<sup>3</sup>. Создавалось для технологических целей, в настоящее время используется для рекреации.

*Ляховичский канал* – мелиоративный канал, левый приток Днепровско-Бугского канала. Протяженность составляет 32 км. Исток расположен в 2 км к востоку от д. Ровины, протекает через г. Дрогичин, устье в 2 км от д. Кублик.

Для понижения уровня грунтовых вод на территории города по ложбинам стока проложена сеть мелиоративных каналов. Ширина каналов составляет 4-8 м, глубина – 0,8-1,0 м.

***Состояние поверхностных и подземных вод.*** В рамках Национальной системы мониторинга окружающей среды мониторинг состояния поверхностных водных объектов и подземных вод г. Дрогичина не осуществляется.

В соответствии с Решением Дрогичинского районного исполнительного комитета «О мерах по предупреждению гибели людей на водах и благоустройстве мест отдыха на водных объектах Дрогичинского района в 2025 году» от 24.03.2025 № 386 на территории Дрогичинского района утверждено одно место массового отдыха населения на воде – зона отдыха на Дрогичинском водохранилище. Данная зона отдыха закреплена за КУМПП ЖКХ «Дрогичинское ЖКХ». С целью оценки безопасности воды в мае 2025 г. ГУ «Дрогичинский районный центр гигиены и эпидемиологии» проведен лабораторный контроль проб воды на соответствие гигиеническим нормативам по микробиологическим и санитарно-химическим показателям. Нестандартных результатов не зафиксировано.

***Выводы:***

гидрографическая сеть г. Дрогичин представлена Дрогичинским водохранилищем, Ляховичским каналом, сетью мелиоративных каналов и рядом водопонижающих и технических прудов;

в рамках Национальной системы мониторинга окружающей среды мониторинг состояния поверхностных водных объектов и подземных вод г. Дрогичина не осуществляется.

пляж на Дрогичинском водохранилище включен в перечень мест массового отдыха населения на воде;

***Рекомендации по приоритетным направлениям деятельности:***

предусмотреть проведение благоустройства незастроенных территорий, прилегающих к водным объектам с последующим формированием природно-экологического каркаса города;

осуществлять развитие озелененных территорий города у Дрогичинского водохранилища и Ляховичского канала;

рассмотреть возможность увеличения рекреационной нагрузки для территорий, прилегающих к водным объектам за счет проведения благоустройства и инженерного обустройства объектов озеленения и зон массового отдыха у воды.

## **2.4. Геолого-экологические условия**

***Геологическое строение.*** В тектоническом отношении территория г. Дрогичина приурочена к Полесской седловине. С дневной поверхности залегают породы антропогенного возраста мощностью 20-60 м, сложенные преимущественно из аллювиальных образований, озерно-ледниковых отложений позерского возраста, флювиогляциальных образований сожских и флювиогляциальных и моренных отложений днепровского ледника. Ниже залегают неогеновые пески, алевриты, реже глины, мощностью до 70 м мергелевые и песчаные отложения меловой системы, мощностью 59-65 м, распространены повсеместно. В подножье платформенного чехла залегают серо- и красноцветные песчаники, алевриты, глины протерозоя (до 580 м). Породы кристаллического фундамента находятся на глубине более 500 м.

Разрез четвертичной толщи сверху вниз представлен следующими отложениями:

*Флювиогляциальные отложения времени отступления ледника* (среднечетвертичные отложения). Распространены практически повсеместно и представлены песками разной зернистости, желтыми, серыми песками. Суммарная мощность этих отложений колеблется от 2 м до 15 м.

*Моренные отложения* (днепровский горизонт, среднечетвертичные отложения) – распространены почти повсеместно. Сложены глиной плотной, с валунами, супесями с галькой, гравием, суглинками, частично с включениями гравия, глиной серой и желтой, песками. Мощность моренных отложений достигает 10-30 м.

*Нерасчлененный комплекс водно-ледниковых, аллювиальных, озерных и болотных отложений* (нижне-среднечетвертичные отложения). Вскрыты скважинами на территории населенного пункта. Отложения представлены песками различного гранулометрического состава, глинами, гравием с валунами мощностью 5-8 м.

*Моренные отложения* (нижне-среднечетвертичные отложения). Сложены песчано-гравийными породами серого цвета мощностью 8 м.

*Современные озерно-болотные отложения* имеют локальное распространение в заболоченных ложбинах и западинах. Представлены торфом, заторфованными грунтами мощностью 0,2-1,0 м.

Из современных геологических процессов в пределах исследуемой территории встречаются процессы заболачивания и торфонакопления. Присутствует эоловая аккумуляция. Активно сказывается техногенное преобразование поверхности (денудация и аккумуляция, уплотнение грунтов и т.д.).

**Гидрогеологические условия.** Согласно гидрогеологическому районированию, территория г. Дрогичина, относится к Подляско-Брестскому артезианскому бассейну.

В естественном залегании грунтовые воды пресные, гидрокарбонатные, кальциево-магниевые с невысокой минерализацией. Исключение составляет высокая концентрация железа и повсеместно низкие концентрации фтора.

Воды спорадического распространения залегают в песчаных линзах в прослойках сожской, днепровских морен. На участках выхода морен на спорадическую поверхность они являются первым водоносным горизонтом. Воды спорадического распространения, как правило, не образуют сплошного водоносного горизонта, имеют в целом невысокую водообильность.

Межпластовые воды распространены повсеместно. Пресные подземные воды включают водоносные горизонты четвертичных полеоген-неогеновых отложений, верхнечетвертичных и юрских отложений по всей территории района. Мощность зоны пресных вод на территории района составляет 100-150 м.

Наиболее распространенными по мощности и простираанию являются:

*Днепровско-сожский водоносный комплекс.* Глубина залегания его кровли в среднем составляет 10-12 м. Водовмещающая порода – пески различной крупности (преимущественно тонко и мелкозернистые) с редкими прослойками супесей и суглинков. Коэффициент водопроницаемости 10-

120 м<sup>2</sup>/сут. Неглубокое залегание кровли горизонта обуславливает небольшие напоры при глубине пьезометрических уровней 2-8 м;

*Березинско-днепровский водно-ледниковый комплекс* распространен повсеместно. Его кровля вскрывается на глубине 3-45 м. Мощность водовмещающих песков, представленных фракциями от тонкозернистых до среднезернистых составляет преимущественно 10-30 м, напоры составляют 5-20 м;

*Палеоген-неогеновый водоносный комплекс* имеет повсеместное распространение. Глубина залегания кровли 75-83 м;

*Водоносный нижесеноманский горизонт* распространен на территории района, глубина залегания составляет 90-230 м.

Все водоносные горизонты и комплексы пресных вод гидравлически взаимосвязаны. Между ними часто отсутствуют водоупорные слои, и они образуют единую зону активного водообмена. Питание межпластовых вод осуществляется как за счёт атмосферных осадков, так и за счёт вертикальной фильтрации из региональных областей питания.

***Инженерно-геологическое районирование территории.*** В пределах г. Дрогичина выделено 3 инженерно-геологических района: I – благоприятный, II – ограниченно благоприятный и III – неблагоприятный для строительства.

*Первый район (I) – благоприятный для строительства* занимает большую часть исследуемой территории (около 70%). Размещается на плоских участках водно-ледниковой и моренной равнины в северной, северо-западной и центральной части города. Абсолютные отметки 148-153 м, уклоны поверхности 1-1,5%, поверхностный сток обеспечивается в основном мелиоративными каналами.

В геологическом строении преобладает толща водно-ледниковых и флювиогляциальных песчаных отложений, подстилаемых днепровской мореной.

Гидрогеологические и геологические условия благоприятные для строительства, уровень подземных вод залегает на глубине 1-2 м и более, активных экзогенных процессов не наблюдается.

*Второй район (II) – ограниченно-благоприятный для строительства,* занимает около 20%. В него вошли низменные участки водно-ледниковой равнины, ложбины стока, западины, мелиоративные сети.

Рельеф слабоволнистый, чаще равнинный, характеризуется общей пониженностью на 2-3 м над прилегающей территорией. Естественный отвод поверхностных сточных вод затруднен. В геологическом строении преобладают флювиогляциальные пески, моренные глины.

Плоский рельеф, слабое регулирование поверхностных сточных вод обусловили близкое залегание уровня грунтовых вод (0,6-0,8 м). Грунтовые воды, приуроченные к толще песков, образуют единый безнапорный водоносный горизонт. В период обильных дождей и снеготаяния возможен подъем уровня на 0,3-0,8 м и подтопление пониженных в рельефе участков.

*Третий район (III) – неблагоприятный для строительства* занимает котловину водохранилища, каналы, болота, водоаккумулирующие западины рельефа.

Природные и инженерно-геологические условия района, а это близкое залегание к поверхности уровня грунтовых вод, подъем уровня воды во время паводков, наличие в активной зоне оглеенных и заторфованных отложений (0,2-1,0 м), водонасыщенных грунтов, позволяют рассматривать территорию как непригодную для строительства.

***Выводы:***

в тектоническом отношении территория г. Дрогичин приурочена к Полесской седловине;

из современных геологических процессов в пределах г. Дрогичина встречаются процессы заболачивания и торфонакопления, эоловая аккумуляция;

территория г. Дрогичина располагается в пределах Подляско-Брестского артезианского бассейна;

на территории г. Дрогичина выделены три инженерно-геологических района по степени благоприятности для строительного освоения: благоприятный, ограниченно-благоприятный и неблагоприятный;

большая часть территории г. Дрогичина расположена в пределах благоприятного инженерно-геологического района.

***Рекомендации по приоритетным направлениям деятельности:***

использовать неблагоприятные для строительства инженерно-геологические районы в рекреационно-оздоровительных целях, формируя озелененные территории общего пользования.

## **2.5. Рельеф, земли (включая почвы)**

***Рельеф.*** В системе геоморфологического районирования Беларуси территория г. Дрогичина располагается в геоморфологической области Полесской низменности, подобласти Беларускаго Полесья на краевых ледниковых образованиях и водно-ледниковой равнине Загородья.

Рельеф г. Дрогичина осложнен водохранилищем и Ляховичским каналом, сетью мелиоративных каналов и водопонижающих прудов. Рельеф плоский, близкое залегание грунтовых вод обуславливает наличие большого количества затапливаемых западин.

Абсолютные отметки рельефа изменяются в пределах 146-152 м. Наибольшие отметки рельефа тяготеют к северо-восточной части города (улицы Мелиоративная, 9 Мая, Содружества, Ф.Скорины). В центральной части города преобладают отметки рельефа 148-149 м. Наименьшие абсолютные отметки рельефа тяготеют к южной окраине за ул. Карбышева – 146,9 м. Уклоны поверхности незначительные и составляют в среднем 0,5-1,5%, местами менее 0,5%. Естественный поверхностный сток на плоских, низких участках отсутствует, что способствует переувлажнению и подтоплению территории.

*Земли.* По данным Земельно-информационной системы Республики Беларусь по состоянию на 01.01.2025 года площадь в пределах существующей городской черты составляет 1441,85 га. Проектными решениями Генерального плана предусматривалось увеличение площади города до 1539,56 га.

Территория г. Дрогичина по своему функциональному назначению и характеру использования подразделяется на функциональные зоны: жилые, общественно-деловые, производственные, рекреационные, транспортной и инженерной инфраструктур и др. Укрупненное функциональное зонирование строится на взаимодействии основных зон – жилых, общественно-деловых, производственных и рекреационных.

Генеральным планом развитие основных функциональных зон предусматривается на период расчетного срока и перспективного освоения, а также за счет упорядочения существующих территорий посредством реконструкции (с сохранением функции), изменения режима использования территории или трансформации – изменения типа ее функционального использования.

*Жилые зоны* представлены жилой многоквартирной и усадебной (в том числе блокированной) застройкой.

Существующая жилая застройка преимущественно индивидуальная усадебная. В настоящее время основное строительство усадебной застройки осуществляется в районе улиц Белова, Днепро-Бугская в северо-западной части города.

Кварталы многоквартирной застройки этажностью 2-5 этажей расположены в разных частях города, один 9-этажный жилой дом находится по ул. Ленина. Основной массив существующей многоквартирной застройки расположен по ул. Карла Маркса, улицам 9 Мая и Мелиоративная (район ПМК). Небольшие участки сформированы по ул. Ленина, ул. Спортивная, ул. Первомайская. Квартал многоквартирной застройки расположен по ул. Шоссейная на въезде с г. Кобрин. Здесь же продолжается строительство квартала многоквартирной 5-этажной застройки в юго-западной части г. Дрогичина. Кроме этого, осуществляется строительство квартала 5-этажной застройки на пересечении ул. Ленина и ул. Георгия Жукова.

Генеральным планом подразумевается развитие жилой застройки за счет нового строительства как на свободных территориях в пределах существующей границы города, доосвоения отведенных участков, так и за счет строительства на присоединяемых территориях на втором этапе реализации Генерального плана. Территории перспективного освоения (резервы) для развития жилой застройки предусмотрены на главных въездах в город со стороны Минска – ул. Кирова) и Бреста (Кобрин) – ул. Шоссейная. Данные территории город должен контролировать как свои потенциальные территориальные ресурсы в целях недопущения внеплановой застройки.

*Общественные зоны.* Общественно-административный центр города Дрогичина сложился на пересечении улиц Ленина, Советской и 17 Сентября. Здесь сформирована площадь Ленина, расположены административные,

социально-культурные и торговые объекты города. Общественный центр города имеет линейную структуру и сформирован вдоль улицы Ленина, на которой расположены универмаг, кинотеатр, здание банка, дом культуры, культовые объекты. Исторический центр (бывшая рыночная площадь) расположен на пересечении улиц Ленина и Октябрьская, где сохранилась средовая застройка, сформировавшая градостроительную среду и архитектурный исторический облик местечка.

Общественная специализированная зона лечебно-оздоровительных учреждений представлена УЗ «Дрогичинская центральная районная больница» с поликлиникой по ул. 9 Мая в северо-восточной части города.

Специализированная зона научно-образовательных учреждений представлена УО «Дрогичинский государственный аграрный колледж» по ул. Октябрьская.

В жилых кварталах города расположены учреждения образования (общего среднего и дошкольные), а также социально-гарантированные объекты обслуживания.

Генеральным планом предусматривается единая упорядоченная система общественно-деловых зон и объектов социально-гарантированного обслуживания на базе сложившейся системы обслуживания г. Дрогичина как регионального города – центра района. Сформированная система обслуживания дополняется сетью общественных центров периодического и повседневного обслуживания в районах новой жилой застройки, по каркасным улицам. Дополнительно зарезервированы территории для перспективного развития общественно-деловых зон: на въезде с Минского направления с трансформацией существующих производственно-коммунальных объектов, в восточном промрайоне.

*Производственные зоны.* В г. Дрогичине сложилось несколько промышленно-коммунальных районов:

в восточной части на въезде с г. Пинска находится самый крупный промрайон города, в том числе участок свободной экономической зоны «Брест», ОАО «Экзон». Территория восточного промрайона имеет резервы для развития;

в западной части по ул. Заводская, в том числе территория ООО «Завод Коммунальной Техники»;

в северо-восточной части по улице Мелиоративная;

отдельные участки производственных зон расположены вдоль железной дороги, вдоль ул. Ленина.

Территории производственных зон имеют разный уровень благоустройства и интенсивности использования, многие территории нуждаются в реорганизации, модернизации и реконструкции.

Генеральным планом предусматривается проведение реконструкции и упорядочения территорий существующих производственных объектов с инвентаризацией и выявлением неэффективно функционирующих или неиспользуемых территорий и объектов, а также развитие новых производственно-деловых и коммунальных зон по ул. 17 Сентября,

ул. Шоссейная, ул. Проектируемая № 5. Генеральным планом также предусмотрено резервирование производственных зон для развития промышленной, коммунально-складской и производственно-деловой застройки в восточном промрайоне, в том числе создания логистического комплекса и (или) промышленного парка.

*Рекреационная зона* представлена в основном относительно небольшими участками древесно-кустарниковой растительности, расположенными в теле города. На базе этих участков Генеральным планом предлагается формирование новых озелененных территорий общего пользования.

**Почвы.** Согласно почвенно-географическому районированию территория г. Дрогичина относится к Брестско-Дрогичинско-Ивановскому району дерново-подзолистых заболоченных супесчаных и песчаных почв юго-западного округа Южной (Полесской) провинции.

Физико-географические условия территории обусловили в Дрогичинском районе формирование подзолистого процесса почвообразования. Почвообразующими породами являются донно-моренные суглинки, водно-ледниковые супеси, и торф низинного типа. Естественный почвенный покров г. Дрогичина значительно преобразован. Природные почвы заменены урбоземами с перемешанными горизонтами, материнскими породами, щебнем, песком и др. В скверах, парках, на клумбах почвенный покров окультурен.

Наибольшую угрозу для почвенного покрова представляют промышленные и транспортные объекты, захламленность территории в пределах неблагоустроенных участков прибрежных полос водных объектов. Основными источниками поступления загрязняющих веществ в почвы являются ливневые воды, выбросы промышленных предприятий и автотранспорта, несанкционированные места хранения отходов.

В рамках мониторинга техногенного загрязнения почв Национальной системы мониторинга окружающей среды исследования состояния почв в г. Дрогичине не осуществляются.

По данным ГУ «Дрогичинский районный центр гигиены и эпидемиологии» в Дрогичинском районе оценка степени загрязнения почв проводится на основании лабораторных исследований проб, отбираемых в основном в жилой застройке, в детских дошкольных учреждениях, пляжах. В 2024 г. в Дрогичинском районе исследовано 84 пробы почвы в жилой застройке на загрязненность гельминтами и на санитарно-химические показатели. Все пробы почв соответствуют установленным показателям.

#### **Выводы:**

в системе геоморфологического районирования Беларуси территория г. Дрогичина располагается в геоморфологической области Полесской низменности, подобласти Белорусского Полесья на краевых ледниковых образованиях и водно-ледниковой равнине Загородья;

абсолютные отметки рельефа изменяются в пределах 146-152 м;

площадь г. Дрогичина в пределах существующей городской черты составляет 1441,85 га; проектными решениями Генерального плана предусматривалось увеличение площади города до 1539,56 га;

укрупненное функциональное зонирование строится на взаимодействии основных зон – жилых, общественно-деловых, производственных и рекреационных;

территория г. Дрогичина относится к Брестско-Дрогичинско-Ивановскому району дерново-подзолистых заболоченных супесчаных и песчаных почв юго-западного округа Южной (Полесской) провинции;

естественный почвенный покров г. Дрогичина значительно преобразован, природные почвы заменены урбоземами;

в рамках Национальной системы мониторинга окружающей среды исследования состояния почв в г. Дрогичина не осуществляются;

ГУ «Дрогичинский районный центр гигиены и эпидемиологии» проводит оценку степени загрязнения почв на основании лабораторных исследований проб;

в 2024 г. все пробы почв соответствуют установленным показателям.

***Рекомендации по приоритетным направлениям деятельности:***

предусмотреть проведение благоустройства озелененных территорий общего пользования, в первую очередь расположенных в непосредственной близости к жилой застройке;

осуществлять освоение территории преимущественно к действующему Генеральному плану;

включить в перечень (реестр) перспективных озелененных территорий общего пользования наиболее значимые в социальном плане незастроенные территории, покрытые древесно-кустарниковой растительностью.

## 2.6. Растительный и животный мир

***Растительный мир.*** Территория г. Дрогичина относится к Бугско-Припятскому геоботаническому району Бугско-Полесскому округу подзоны широколиственно-хвойных лесов.

В пределах города естественная растительность в основном антропогенно преобразованна, естественные виды оттесняются культурными и декоративными. Древесно-кустарниковая растительность представлена ольхой, тополями, березами, кленами, ясенем и другими видами. Часты случаи паразитирования омелы, в том числе на деревьях в границах озелененных территорий общего пользования. Широкое распространение получили травяные газоны и цветники.

Анализ функциональной структуры существующей системы озеленения города показал, что в состав территорий общего пользования входят 6 скверов, 1 зона кратковременной рекреации у воды и 3 озелененных участка общественных центров. Общая площадь озелененных территорий общего пользования г. Дрогичина составляет около 10,15 га (0,70% от общей площади города).

В структуре озелененных территорий общего пользования г. Дрогичина преобладают скверы (77,54% от площади всех озелененных территорий общего пользования); наименьший удельный вес имеют зоны кратковременной рекреации у воды (пляжи) (11,91%) (таблица 2.6.1). В видовом соотношении объектов озеленения также преобладают скверы.

Таблица 2.6.1. Характеристика существующей структуры озелененных территорий общего пользования г. Дрогичина

Виды объектов озеленения/значение	Благоустроенные озелененные территории общего пользования		
	Количество	Общая площадь, га	%
Скверы	6	8,01	77,54
Зоны кратковременной рекреации у воды (пляжи)	1	1,09	10,55
Озелененные участки общественных центров	3	1,23	11,91
Всего:	10	10,33	100

Показатель обеспеченности существующими озелененными территориями общего пользования составляет 3,71 м<sup>2</sup>/чел при нормативе 9 м<sup>2</sup>/чел.

Наличие неблагоустроенных территорий у Ляховичского канала и Дрогичинского водохранилища и мозаично расположенных на территории города участков древесно-кустарниковой растительности, неравномерность распределения озелененных территорий общего пользования в теле города, разъединенность озелененных территорий, являются основными проблемами существующей системы озелененных территорий общего пользования г. Дрогичина. Кроме того, жилые территории в западной части города расположены за пределами радиусов доступности озелененных территорий общего пользования. Большинство районов жилой застройки, находящихся на периферии, не имеют благоустроенных озелененных территорий общего пользования.

В пределах г. Дрогичина мест произрастания дикорастущих растений, относящихся к видам, включенным в Красную книгу Республики Беларусь и взятых под охрану не имеется.

**Животный мир.** Согласно зоогеографическому районированию территория г. Дрогичина расположена в Западно-Полесском зоогеографическом районе.

К наиболее часто встречаемым млекопитающим в окружении города относятся: заяц-беляк, заяц-русак, белка, лиса, куница. Птицы представлены в основном сороками, грачами, дятлами, тетеревами, куликами, куропатками, утками и некоторыми другими. На заболоченных угодьях встречаются представители семейства лягушачьих.

Из млекопитающих наиболее полно на территории города представлен отряд грызунов, среди которых встречаются представители лесной фауны, а

также синантропные виды. На рекреационных территориях обитают виды, характерные для лесных экосистем: лесная мышь, мышь-малютка, обыкновенная, рыжая и пашенная полевки, белка обыкновенная. Из синантропных видов на территории города преобладают серая крыса и домовая мышь, преимущественными местами локализации которых являются жилая застройка, а также предприятия по хранению и переработки пищевых продуктов.

В пределах г. Дрогичина места обитания диких животных, относящихся к видам, включенным в Красную книгу Республики Беларусь, отсутствуют.

**Миграционные коридоры модельных видов диких животных.** В соответствии со Схемой основных миграционных коридоров модельных видов диких животных, одобренной решением коллегии Министерства природных ресурсов и охраны окружающей среды Республики Беларусь от 05.10.2016 № 66-Р г. Дрогичин частично расположен в границах миграционного коридора концентрации копытных диких животных В1-В2-В3-В4. Ядра (концентрации) копытных диких животных на территории города отсутствуют.

Через территорию Дрогичинского района проходит Полесский миграционный коридор водоплавающих птиц. Основные миграционные коридоры водоплавающих птиц необходимо учитывать при выполнении инженерно-геоэкологических изысканий, оценке воздействия на окружающую среду, стратегической экологической оценке при планировании деятельности, связанной с развитием традиционной и альтернативной энергетики, а также хозяйственной и иной деятельности, обеспечение безопасности которой связано с наличием птиц.

Также территория Дрогичинского района включена в перечень районов на территории которых необходимо предусматривать мероприятия по сохранению непрерывности среды обитания земноводных. При разработке проектов, связанных с развитием (строительством, реконструкцией) инженерной и (или) транспортной инфраструктурой, магистрального трубопроводного транспорта, а также осуществление иной деятельности, связанной с изменением гидрологического режима территорий, потенциально влияющей на расселение земноводных, необходимо предусматривать мероприятия по сохранению естественных и созданию искусственных мест размножения (мелководные водоемы), формированию в лесных массивах искусственных понижений с застойными явлениями для поддержания численности земноводных и обеспечения их водоемами для размножения.

**Выводы:**

территория г. Дрогичина относится к Бугско-Припятскому геоботаническому району Бугско-Полесскому округу подзоны широколиственно-хвойных лесов;

на территории г. Дрогичина мест произрастания дикорастущих растений, относящихся к видам, включенным в Красную книгу Республики Беларусь не имеется;

в состав существующих территорий общего пользования г. Дрогичина входит 10 объектов, общей площадью около 10,33 га;

показатель обеспеченности существующими озелененными территориями общего пользования составляет 3,71 м<sup>2</sup>/чел;

согласно зоогеографическому районированию территория г. Дрогичина расположена в Западно-Полесском зоогеографическом районе;

в пределах городской черты г. Дрогичина места обитания диких животных, относящихся к видам, включенным в Красную книгу Республики Беларусь, не выявлены;

г. Дрогичин частично расположен в границах миграционного коридора концентрации копытных диких животных В1-В2-В3-В4;

через территорию Дрогичинского района проходит Полесский миграционный коридор водоплавающих птиц;

территория Дрогичинского района включена в перечень районов, на территории которых необходимо предусматривать мероприятия по сохранению непрерывности среды обитания земноводных.

***Рекомендации по приоритетным направлениям деятельности:***

достижение уровня обеспеченности озелененными территориями общего пользования до нормативно установленного показателя не менее 9 м<sup>2</sup>/человека;

обеспечение радиуса доступности от жилой застройки до озелененных территорий общего пользования;

проведение паспортизации озелененных территорий общего пользования, учет объектов (объекты растительного мира, объекты рекреационной инфраструктуры) озелененных территорий общего пользования;

создание сети пешеходных и велосипедных дорог в границах озелененных территорий общего пользования, а также вне их, для создания удобных связей между озелененными территориями, а также для выполнения норматива временной доступности озелененных территорий;

учитывать миграционные коридоры водоплавающих птиц при выполнении инженерно-геоэкологических изысканий, оценке воздействия на окружающую среду, стратегической экологической оценке при планировании деятельности, связанной с развитием традиционной и альтернативной энергетики, а также хозяйственной и иной деятельности, обеспечение безопасности которой связано с наличием птиц;

предусматривать мероприятия по сохранению непрерывности среды обитания земноводных, в том числе мероприятия по сохранению естественных и искусственных мест размножения земноводных (мелководные водоемы).

## **2.7. Национальная экологическая сеть. Особо охраняемые природные территории**

Национальная экологическая сеть представляет собой систему природно-территориальных комплексов со специальными режимами

природопользования, которая обеспечивает естественные процессы движения живых организмов и играет важную роль в поддержании экологического равновесия и обеспечении устойчивого развития территорий, сохранения естественных экологических систем, биологического и ландшафтного разнообразия. На территории г. Дрогичина, а также на прилегающей территории, отсутствуют элементы национальной экологической сети и особо охраняемые природные территории.

В соответствии со Схемой основных миграционных коридоров модельных видов диких животных, одобренной решением коллегии Министерства природных ресурсов и охраны окружающей среды Республики Беларусь от 05.10.2016 № 66-Р г. Дрогичин частично расположен в границах миграционного коридора концентрации копытных диких животных В1-В2-В3-В4. Территория миграционного коридора приурочена к крупному массиву леса.

Природно-экологический каркас г. Дрогичин (далее – ПЭК) формируется на основе природных территорий, подлежащих специальной охране, таких как – водоохранные зоны; естественных лесных массивов в пределах городской черты и в пригородной зоне, рекреационно-оздоровительных и защитных лесов ГЛХУ «Дрогичинский лесхоз», а также озелененных территорий общего пользования с разной степенью благоустройства.

Основными функциями природно-экологического каркаса города являются:

средоформирующая, определяющая качество каркаса как системы, способствующей созданию благоприятного экологического состояния городской среды;

поддержания устойчивости природной среды, определяющая способность каркаса поддерживать устойчивость природных комплексов;

средозащитная, характеризующая способность экологического каркаса поддерживать оптимальное состояние входящих в него градоэкологических систем;

средостабилизирующая, обеспечивающая сохранение уязвимых природных территорий (овраги, оползни, промоины, промзоны и др.), реставрацию нарушенных территорий, а также снижение негативного воздействия антропогенной деятельности.

ПЭК г. Дрогичин включает в себя как природные комплексы в пределах города (внутренний каркас города), так и на прилегающих к нему территориях (внешний каркас города). Представлен тремя типами элементов: линейными и площадными (рисунок 2.7.1).

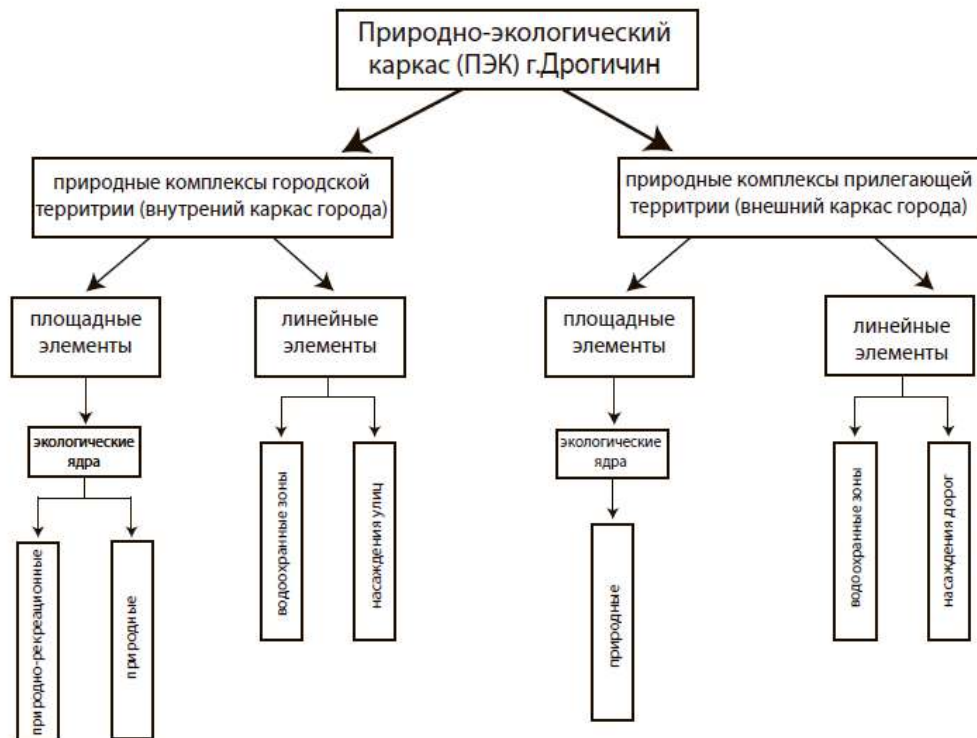


Рисунок 2.7.1. Структура ПЭК г. Дрогичина

Площадные элементы – особо охраняемые природные территории, рекреационно-оздоровительные леса, иные территории для которых установлен специальный режим охраны. Главными задачами площадных элементов являются воспроизводство основных компонентов природной среды (атмосферного кислорода, воды, растительности, животного мира и др.), сохранение природных комплексов, характерных для данного района, выполнение социальных и эстетических задач.

Линейные элементы – реки и их поймы, озелененные коридоры транспортной инфраструктуры, защитные, бульвары. Главными задачами линейных элементов являются поддержание целостности каркаса, обеспечение перемещения компонентов природной среды.

Модель и схема природно-экологического каркаса города представлены на рисунках 2.7.2 и 2.7.3.

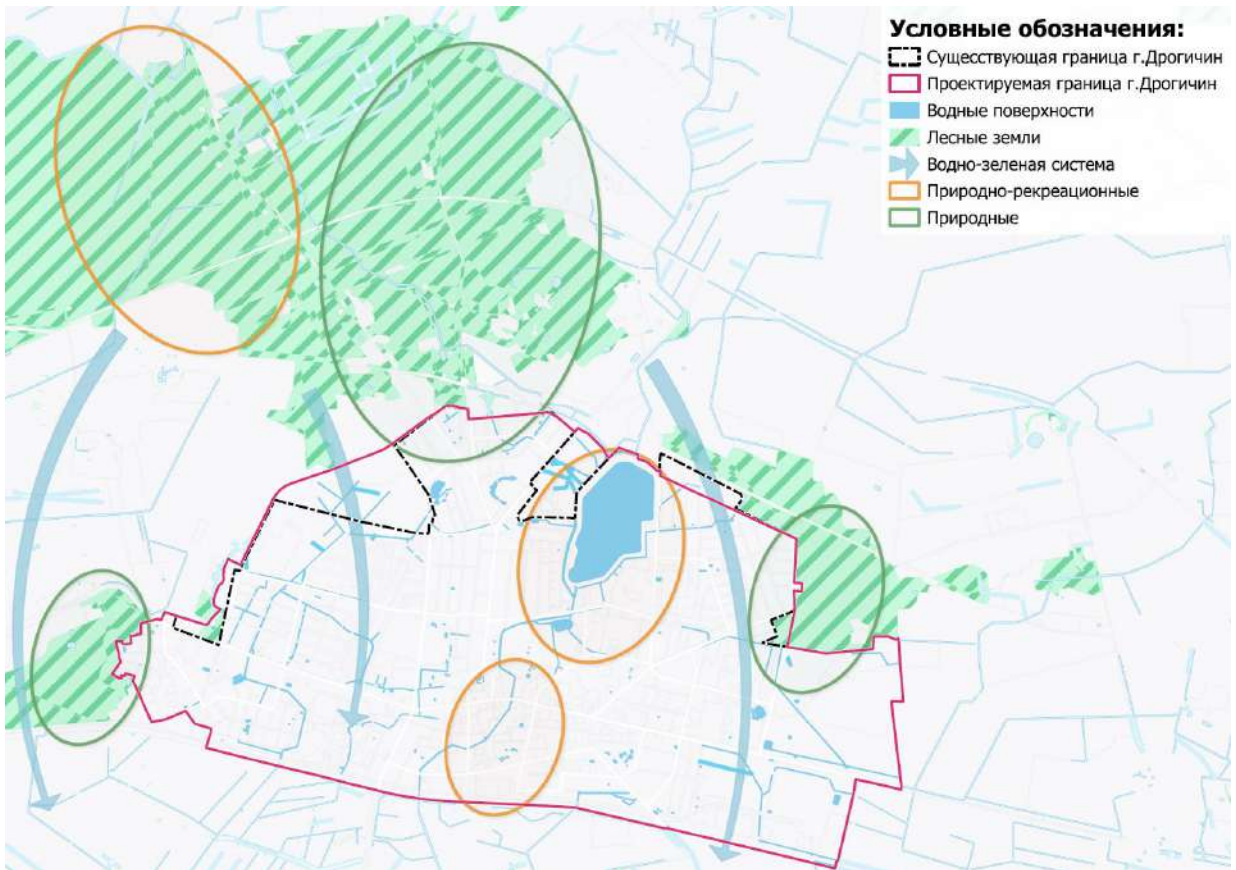


Рисунок 2.7.2. Схема ПЭК г. Дрогичина

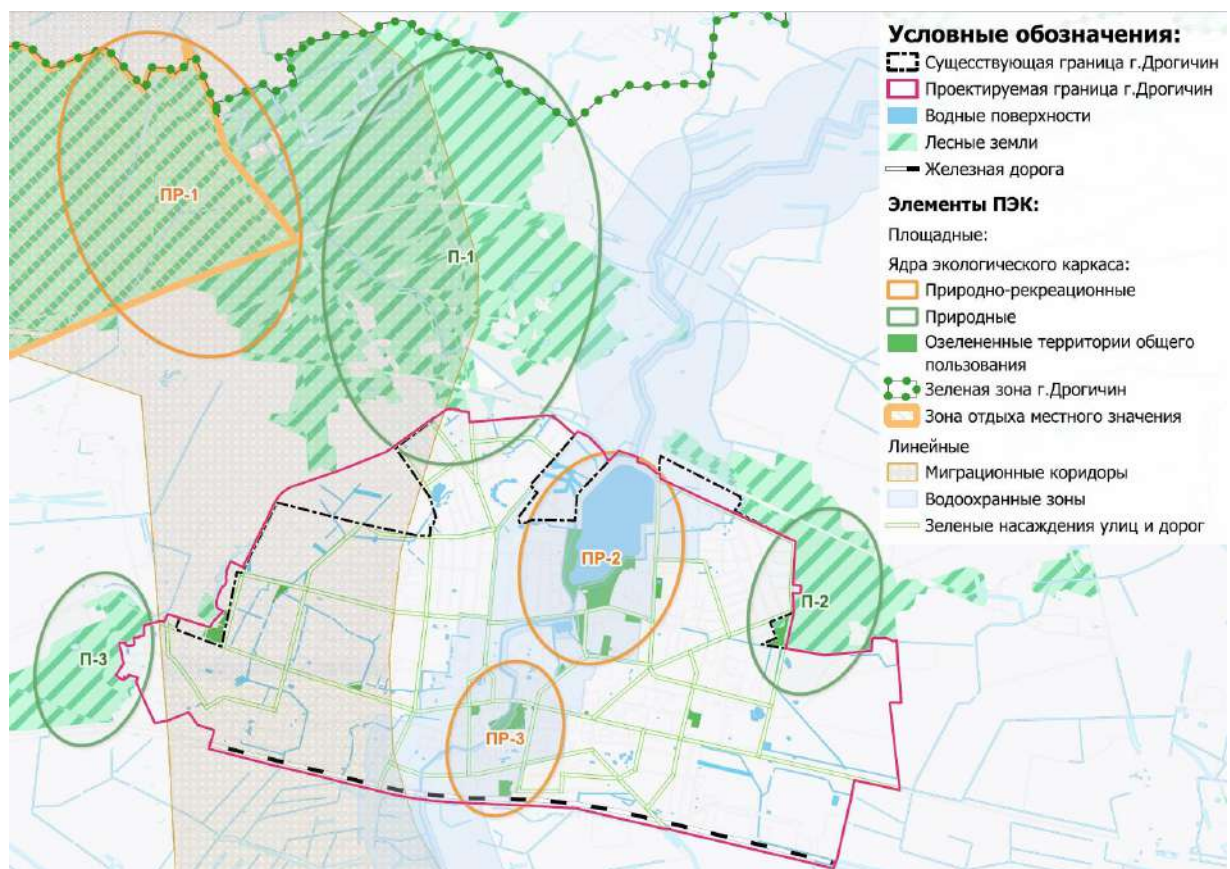


Рисунок 2.7.3. Схема природно-экологического каркаса г. Дрогичина

Площадные элементы или экологические ядра ПЭК г. Дрогичина представлены территориями скверов, зонами отдыха и кратковременной рекреации у воды (пляж), лесными массивами. Главными задачами площадных элементов являются воспроизводство основных компонентов природной среды (атмосферного кислорода, воды, растительности, животного мира и др.), сохранение природных комплексов, характерных для города, выполнение социальных и эстетических задач.

Экологические ядра ПЭК г. Дрогичин в зависимости от выполняемой преобладающей функции подразделяются на 2 основных типа: природные и природно-рекреационные.

*Природные ядра (П)* выполняют функцию стабилизации экологического баланса и обеспечения сохранности природных комплексов, преимущественно минимально антропогенно преобразованы, имеют значительную площадь и в основном включают в себя крупные массивы лесов. В составе ПЭК выделено 3 ядра, представленные территориями лесов на прилегающих территориях.

К *природно-рекреационным (ПР)* ядрам отнесены значительные по площади озелененные территории, основным функциональным назначением которых является рекреация и оздоровление.

Данные территории наиболее значимы особой рекреационной привлекательностью. Для них живописность и комфортность можно рассматривать как специфические экологические ресурсы, требующие сохранения и щадящего режима природопользования. Поэтому выделение их как природно-рекреационные ядра направлено на поддержание высокого качества этих ресурсов. В составе ПЭК выделено три ядра, два в границах города и одно на прилегающей территории (ПР-1: Зона отдыха местного значения «Лосинцы»; ПР-2: Пляж у Дрогичинского водохранилища, ул. Фрунзе, сквер у УЗ «Дрогичинская центральная районная больница» ул. 9 Мая, озелененная территория у УЗ «Дрогичинская центральная районная больница» ул. Карла Маркса; ПР-3: сквер «Городской парк» им. Горького, ул. Ленина, сквер у памятника «Братская могила жертвам фашизма», ул. Вокзальная, сквер у памятника «Воинам-освободителям» ул. Ленина, озелененная территория у ресторана «Ивушка»).

В структуре площадных элементов ПЭК особое значение принадлежит лесам, выполняющим функцию оздоровления городской среды, способствующим сохранению биологического и ландшафтного разнообразия и минимизирующим загрязняющее влияние города. Они расположены в пригородной зоне и находятся на севере, северо-востоке г. Дрогичина.

Связь ядер природно-экологического каркаса города и структурных элементов национальной экологической сети осуществляется посредством линейных элементов (коридоров) представленных территориями в границах водоохранных зон, а также озелененные коридоры транспортной инфраструктуры. Режим водоохранных зон предполагает ограничения в использовании территории и размещении экологически опасных производств и объектов и является планировочным средством защиты водного бассейна от

загрязнения, нарушения почвенно-растительного покрова, рельефа и других форм антропогенного воздействия. Озелененные коридоры вдоль улиц поддерживают целостность внутреннего каркаса города, озеленение вдоль дорог – внешнего.

Территории линейных компонентов вносят наибольший вклад в сохранение биоразнообразия и поддержания средоформирующих функций. Обеспечивают сохранение миграционных экологических коридоров. В целях сохранения природно-экологического каркаса в пределах данных территорий целесообразно: не допускать строительство хозяйственных объектов, оказывающих негативное воздействие на окружающую среду; не допускать огораживания территории; не выводить земли из состава лесного фонда. Преимущественным видом использования данных территорий является природоохранная деятельность.

Формирование и развитие ПЭК способствует поддержанию устойчивой городской среды и экологического равновесия, сохранению территорий с высокой природно-культурной значимостью, улучшению организации отдыха для жителей и гостей города, а также экологическому просвещению и росту экологической культуры.

***Выводы:***

в границах г. Дрогичина и на прилегающих к нему территориях элементы национальной экологической сети и особо охраняемые природные территории отсутствуют;

ПЭК г. Дрогичина включает в себя как природные комплексы в пределах города (внутренний каркас города), так и на прилегающих к нему территориях (внешний каркас города) и представлен двумя типами элементов: линейными и площадными.

***Рекомендации по приоритетным направлениям деятельности:***

формирование природно-экологического каркаса г. Дрогичина;

организация у Дрогичинского водохранилища и Ляховичского канала озелененных территорий общего пользования с низкими рекреационными нагрузками и минимальным уровнем благоустройства, что позволит максимально сохранить биологическое и ландшафтное разнообразие природных комплексов.

**2.8. Природные территории, подлежащие специальной охране**

К природным территориям, подлежащим специальной охране, в пределах существующей городской черты г. Дрогичина относятся:

скверы;

водоохранные зоны и прибрежные полосы;

зоны санитарной охраны источников питьевого водоснабжения централизованных систем питьевого водоснабжения.

На природных территориях, подлежащих специальной охране, могут устанавливаться ограничения и запреты на осуществление отдельных видов хозяйственной и иной деятельности. Указанные ограничения и запреты учитываются при разработке и реализации градостроительных проектов.

**Парки, скверы.** В границах г. Дрогичина имеется 6 скверов общей площадью 7,83 га.

Наличие неблагоустроенных территорий у Ляховичского канала и Дрогичинского водохранилища и мозаично расположенных на территории города участков древесно-кустарниковой растительности, неравномерность распределения озелененных территорий общего пользования в теле города, разъединенность озелененных территорий, являются основными проблемами существующей системы озелененных территорий общего пользования г. Дрогичина. Кроме того, жилые территории в западной части города расположены за пределами радиусов доступности озелененных территорий общего пользования. Большинство районов жилой застройки, находящихся на периферии, не имеют благоустроенных озелененных территорий общего пользования.

**Водоохранные зоны и прибрежные полосы.** Для водных объектов г. Дрогичина водоохранные зоны и прибрежные полосы установлены в соответствии с решением Дрогичинского районного исполнительного комитета от 18.04.2018 № 432.

Развитие системы озелененных территорий различного назначения в водоохраных зонах необходимо для повышения благоустройства и привлекательности водных объектов, как объектов высокой рекреационной значимости, создания природно-экологического каркаса города.

**Зоны санитарной охраны источников питьевого водоснабжения централизованных систем питьевого водоснабжения.** Территория города частично расположена в границах 2 и 3 поясов ЗСО отдельных артезианских скважин. Границы ЗСО установлены на основании разработанных проектов зон санитарной охраны водозабора. Земли в границах ЗСО частично застроены, заняты участками жилой усадебной, многоквартирной и промышленной застройки, используется как пахотные и под огороды, а также заняты открытыми озелененными пространствами.

Организация ЗСО, их проектирование и эксплуатация, установление границ входящих в них территорий (поясов и зон) и режимов охраны вод, определение комплекса санитарно-охранных и экологических мероприятий, в том числе ограничений и запретов на различные виды деятельности в пределах каждого пояса, регламентируются Законом Республики Беларусь «О питьевом водоснабжении», Водным Кодексом Республики Беларусь, санитарными и строительными нормами и правилами, утверждаемыми в порядке, установленном законодательством Республики Беларусь.

**Выводы:**

природные территории, подлежащие специальной охране в границах города представлены: скверами; водоохранными зонами и прибрежными полосами; зонами санитарной охраны источников питьевого водоснабжения централизованных систем питьевого водоснабжения.

***Рекомендации по приоритетным направлениям деятельности:***

при проведении экспертных оценок и принятии стратегических решений учитывать природные территории, подлежащих специальной охране и режим осуществления хозяйственной и иной деятельности в их границах;

предусмотреть сохранение и благоустройство существующих озелененных территорий общего пользования, а также предусмотреть развитие озелененных территорий общего пользования с учетом развития жилых зон.

## **2.9. Историко-культурные ценности**

В Государственный список историко-культурных ценностей Республики Беларусь по г. Дрогичину включено 7 историко-культурных ценностей, в том числе: памятники архитектуры – 2, памятники истории – 4, памятник археологии – 1 (Приложение 3, Приложение 4).

*Сретенская церковь*, вторая половина XIX века, ул. Ленина, 112 (инв. № 121/С-7603). Категория 3. Шифр 113Г000174.

Церковь построена в 1863 году из дерева по проекту арх. Т.Савича. Представляет собой 4-стенный сруб, накрытый вальмовой крышей с небольшой башенкой над апсидой. На главном фасаде 3-ярусная четвериковая колокольня с высокой шатровой крышей и небольшой маковкой. Боковые фасады расчленены оконными проемами со стрельчатым завершением и вертикальными брусьями–стяжками. Является памятником архитектуры ретроспективно-русского стиля (рисунок 2.9.1).



Рисунок 2.9.1. Сретенская церковь, ул. Ленина, 112

*Здание*, 1929-1934 годы, ул. Ленина, 138 (инв. № 121/С-1387). Категория 3. Шифр 113Г000280.

Здание двухэтажное, каменное, оштукатуренное, сложной конфигурации в плане, построено в межвоенный период как здание староства. Главный фасад решен симметрично, завершен карнизом и аттиком, центр акцентирован треугольным фронтоном. Оконные проемы прямоугольные,

расположены в неглубоких нишах, образованных пилястрами. В настоящее время используется как административное (рисунок 2.9.2).



Рисунок 2.9.2. Административное здание, ул. Ленина, 138

*Могилы жертв фашизма, 1942 год, возле здания по ул. Вокзальная, 48, в сквере. Категория 3. Шифр 113Д000176.*

Находится в сквере около железной дороги. Похоронено более 3-х тысяч мирных жителей. На это место в 1942 году гитлеровцы согнали жителей Дрогичина, ближайших деревень и других районов и всех расстреляли, в том числе пожилых людей, женщин и детей. В 1967 году на могиле установлен памятник (рисунок 2.9.3).



Рисунок 2.9.3. Могила жертв фашизма, ул. Вокзальная, в сквере

*Братская могила советских воинов и партизан, 1941-1944 годы, ул. Ленина, на старом городском кладбище. Категория 3. Шифр 113Д000177.*

Похоронено 27 воинов и партизан, которые погибли в боях против немецко-фашистских захватчиков. В 1954 году на могиле поставлен памятник – скульптура солдата (рисунок 2.9.4).



Рисунок 2.9.4. Братская могила советских воинов и партизан

*Братская могила*, 1944 год, пересечение ул. Ленина и ул. Октябрьская. Категория 3. Шифр 113Д000178.

Находится на территории сквера. Похоронено 248 воинов и партизан, которые погибли в 1944 году в борьбе против немецко-фашистских захватчиков. Установлена скульптура солдата на фоне стены. Вдоль площадки на постаментах расположены плиты с именами погибших (рисунок 2.9.5).



Рисунок 2.9.5. Братская могила, ул. Ленина – Октябрьская

*Могила лейтенанта И.П. Губанкова*, 1944 год, ул. Строителей, около железной дороги «Брест-Гомель». Категория 3. Шифр 113Д000175.

Находится на западной окраине города, возле железнодорожного переезда. Младший лейтенант Красной Армии Иван Павлович Губанков погиб во время Великой Отечественной войны. В 1974 году на могиле поставлен обелиск (рисунок 2.9.6, 2.9.7).

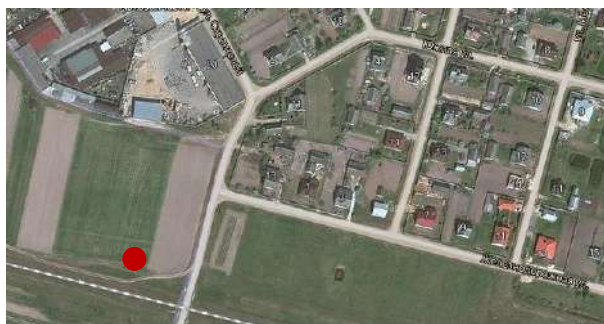


Рисунок 2.9.6. Место могилы лейтенанта И.П. Губанкова



Рисунок 2.9.7. Могила лейтенанта И.П. Губанкова

*Бескурганный могильник периода раннего железного века, III – II век до н.э., ж/д станция Дрогичин, на северо-западной окраине станции Дрогичин, на песчаной возвышенности. Категория 3. Шифр 113В000179.*

Археологический объект расположен на расстоянии около 4 км на запад от границы города, вдоль дороги, которая идет от ж/д станция Дрогичин в д. Брашевичи. Длина возвышения, которое занимает могильник, составляет 500 м с северо-запада на юго-восток, ширина – 400 м с запада на восток. В центральной части находится старый карьер, на юго-западном участке построен асфальтовый завод. На поверхности возвышения проводятся сельскохозяйственные работы, находятся частные огороды. Наиболее уцелевшая часть – северо-западный и южный участки (рисунок 2.9.8).



Рисунок 2.9.8. Схема расположения бескурганного могильника

По информации, предоставленной Институтом истории НАН Беларуси, современная территория города не обследована. В соответствии с рекомендациями института истории НАН Беларуси, при выявлении археологических объектов, археологических артефактов и культурного слоя при проведении земляных работ на территории города следует приостановить работы, проинформировать местный исполнительный и распорядительный орган базового территориального уровня и (дополнительно) институт истории НАН Беларуси (в соответствии со статьями 88, 89, 127 Кодекса Республики Беларусь о культуре).

По г. Дрогичину разработаны и утверждены проекты зон охраны материальных недвижимых историко-культурных ценностей, в том числе:

«Будынак» па вул. Леніна, 138 у г. Драгічын Брэсцкай вобласці (Постановление Министерства культуры РБ от 18.05.2016 № 10);

Проектом зон охраны определена охранный зона, зона регулирования застройки, зона охраны ландшафта (рисунок 2.9.9), установлены режимы содержания и использования этих зон. Зона охраны ландшафта включает зеленую зону главной площади города. На территории зоны охраны ландшафта разрешается проведение работ по благоустройству и озеленению с использованием характерных исторических приемов, санитарная вырубка зеленых насаждений, прокладка инженерных коммуникаций.

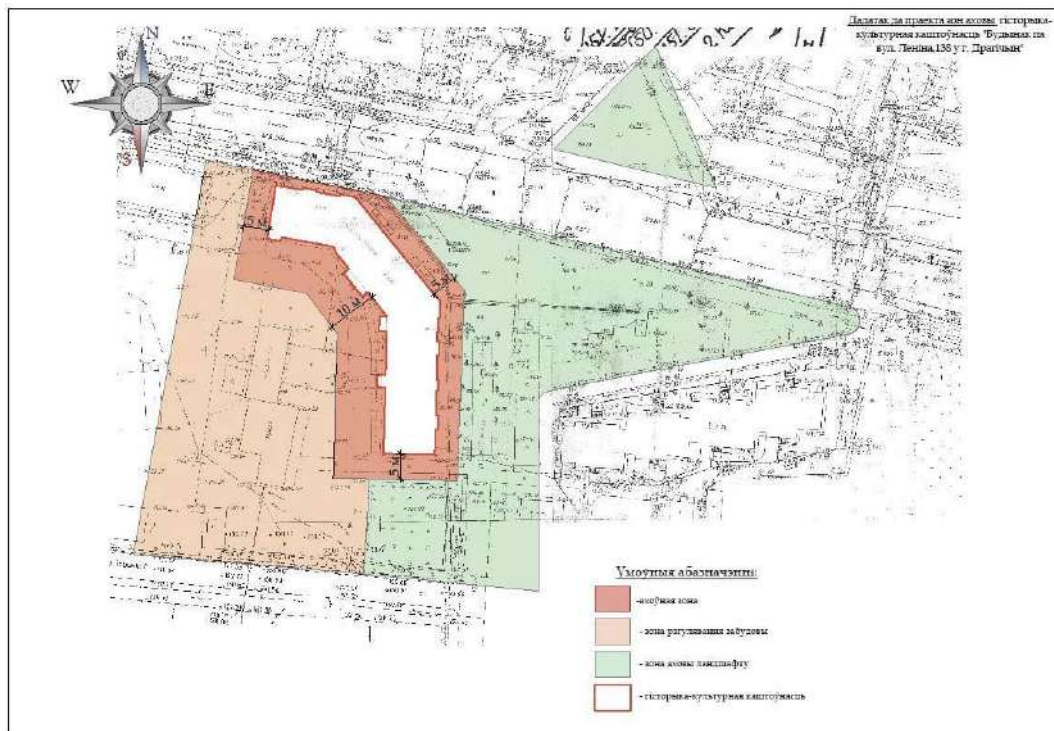


Рисунок 2.9.9. Схема зон охраны историко-культурной ценности «Здание» по ул. Ленина, 138 в г. Дрогичине

«Бескурганний могілнік перыода ранняга жалезнага века» (III-II вв. до н.э.) ж/д станция Дрогичин, на северо-западной окраине станции Дрогичин, на песчаной возвышенности (Постановление Министерства культуры РБ от 15.05.2012 № 25, в ред. постановления Минкультуры от 02.06.2014 № 27).

Проектом зон охраны определена охранная зона (рисунок 2.9.10), установлены режимы ее содержания и использования. При выполнении всех видов земляных и строительных работ на территории зон охраны археологических объектов необходимо обеспечить проведение археологических исследований и реализацию мер по охране археологических объектов в соответствии с Положением об охране археологических объектов при проведении земляных и строительных работ, утвержденным Постановлением Совета Министров Республики Беларусь от 22.05.2002 № 651 (Национальный реестр правовых актов Республики Беларусь, 2002 г., № 59, 5/10482).

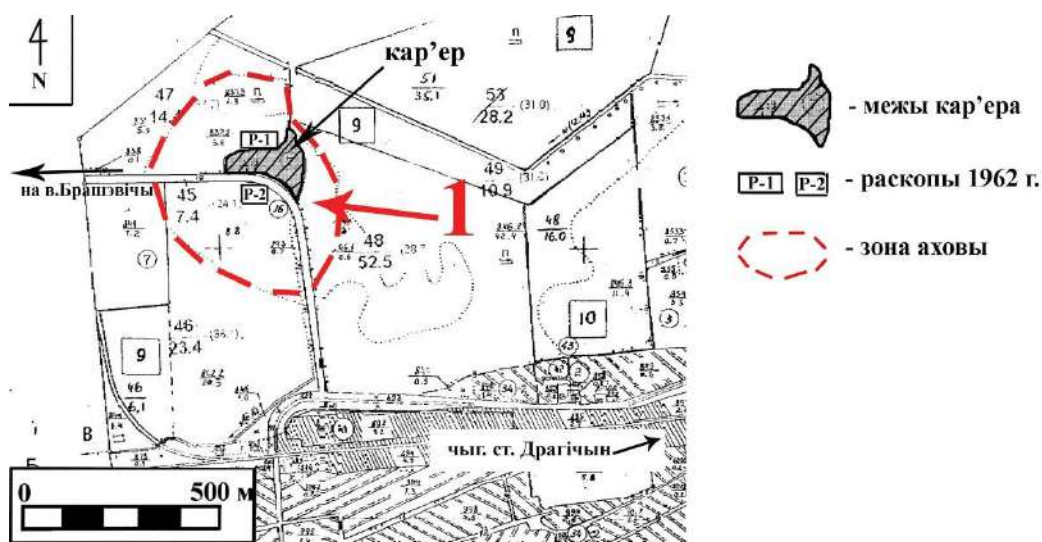


Рисунок 2.9.10. Схема проекта зон охраны историко-культурной ценности «Бескурганый могильник периода раннего железного века» (III - II вв. до н.э.) ж/д станция Дрогичин, на северо-западной окраине станции Дрогичин, на песчаной возвышенности

### **Выводы:**

в Государственный список историко-культурных ценностей Республики Беларусь по г. Дрогичину включено 7 историко-культурных ценностей;

для 2 историко-культурных ценностей г. Дрогичина разработаны и утверждены проекты зон охраны.

### **Рекомендации по приоритетным направлениям деятельности:**

учитывать при классификации озелененных территорий их культурно-историческую значимость, с возможностью выделения их в категории исторических парков и мемориальных скверов;

сформировать дополнительное ландшафтно-декоративное оформление территорий, представляющих интерес в историческом, архитектурном и культурном плане;

предусмотреть установку информационных и информационно-указательных знаков на территории озелененных территорий общего пользования, имеющих природную и историко-культурную значимость для г. Дрогичина содержащих сведения о культурном и природном наследии

города и конкретной территории, местонахождении объектов и сооружений инфраструктуры озелененной территории, а также иную необходимую информацию.

#### **2.10. Трансграничный характер последствий воздействия на окружающую среду**

Схемой не предусматривается размещение объектов, являющихся потенциальными источниками вредного воздействия на окружающую среду сопредельных государств. В дальнейшем, при размещении таких объектов в соответствии с п. 3 ст. 2 Конвенции об оценке воздействия на окружающую среду в трансграничном контексте, Республика Беларусь должна обеспечить, чтобы оценка воздействия на окружающую среду проводилась до принятия решения о санкционировании или осуществлении планируемого вида деятельности, включенного в Добавление I Конвенции, который может оказывать значительное вредное трансграничное воздействие.

##### ***Выводы:***

разработка Схемы не окажет влияние на территорию сопредельных государств.

### ГЛАВА 3. ВЫБОР ОПТИМАЛЬНОГО СТРАТЕГИЧЕСКОГО РЕШЕНИЯ РАЗВИТИЯ ГРАДОСТРОИТЕЛЬНОГО ПРОЕКТА

#### 3.1. Оценка экологических, социально-экономических аспектов и возможного воздействия на здоровье населения при реализации градостроительного проекта

Согласно проведенной экспертной оценке экологических и социально-экономических аспектов воздействия реализации градостроительного проекта (таблица 3.1.1), положительное воздействие на окружающую среду (сумма оценок экологических аспектов +1), сочетается с положительным воздействием на социально-экономическое и культурное развитие (сумма оценок социально-экономических аспектов +4).

Таблица 3.1.1. Влияние реализации градостроительного проекта на окружающую среду и социально-экономическую сферу

Аспект воздействия	Характер воздействия	Оценка воздействия
<b>Экологические аспекты</b>		
Загрязнение атмосферного воздуха	Не окажет выраженного воздействия	0
Загрязнение поверхностных и подземных вод	Не окажет выраженного воздействия	0
Загрязнение почв	Не окажет выраженного воздействия	0
Загрязнение от отходов	Не окажет выраженного воздействия	0
Сохранение биологического и ландшафтного разнообразия	Формирование на пойменных территориях озелененных территорий общего пользования с низкими рекреационными нагрузками и минимальным уровнем благоустройства позволит максимально сохранить биологическое и ландшафтное разнообразие природных комплексов	+1
<b>Социально-экономические аспекты</b>		
Численность населения	Не окажет выраженного воздействия	0
Обеспеченность озелененными территориями	Планируется развитие системы озелененных территорий общего пользования в объеме, позволяющем достичь нормативно установленного показателя обеспеченности озелененными территориями общего пользования	+1
Охрана историко-культурных ценностей	Создание озелененных территорий общего пользования будет способствовать сохранению культурного и природного наследия	+1
Формирование здорового образа жизни	Проведение мероприятий по оборудованию объектов и сооружений для занятий физкультурой и спортом, велодорожек в составе озелененных	+1

Аспект воздействия	Характер воздействия	Оценка воздействия
	территорий общего пользования будет способствовать популяризации здорового образа жизни	
Улучшение эстетических качеств городской среды	Окажет благоприятное влияние на визуальный и эстетический облик городской среды	+1

0 – отсутствие выраженного эффекта,  
+1 – предполагаемый положительный эффект,  
-1 – предполагаемый отрицательный эффект.

Под *экологическими аспектами* оценки воздействия при реализации градостроительного проекта понималась степень и характер (длительность, периодичность, синергизм) воздействия реализации градостроительного проекта на компоненты окружающей среды. Выявлено, что реализация градостроительного проекта не окажет существенного воздействия на компоненты природной среды. Формирование на пойменных территориях озелененных территорий общего пользования с низкими рекреационными нагрузками и минимальным уровнем благоустройства позволит максимально сохранить биологическое и ландшафтное разнообразие природных комплексов.

Под *социально-экономическими аспектами* оценки воздействия, затрагивающих экологические аспекты при реализации градостроительного проекта понимался уровень нормативной обеспеченности озелененными территориями и радиусами их доступности. В рамках реализации Схемы предусматривается улучшение этих показателей.

Влияние реализации градостроительного проекта на *здоровье населения* оценивалось косвенным образом по результатам оценки экологических и социально-экономических аспектов воздействия. Ожидается, что увеличение степени обеспеченности населения озелененными территориями общего пользования и радиусами их доступности будет способствовать формированию комфортной среды проживания, а также осуществление благоустройства озелененных территорий общего пользования с возможным развитием площадок для занятий физкультурой и спорта, обустройством велодорожек будет содействовать развитию здорового образа жизни, что в свою очередь окажет влияние на улучшение здоровья населения.

### 3.2. Обоснование выбора рекомендуемого стратегического решения

Для выбора рекомендуемого стратегического решения были рассмотрены варианты реализации градостроительного проекта в части обеспечения населения нормативом озелененных территорий общего пользования. Также был рассмотрен нулевой вариант.

#### *Нулевой вариант*

Предусматривает сохранение существующей системы озелененных территорий общего пользования г. Дрогичина и включение в перечень только

благоустроенных объектов. Общая площадь озелененных территорий благоустроенных территорий общего пользования составляет 10,15 га.

При реализации данного варианта обеспеченность населения г. Дрогичина озелененными территориями общего пользования составит 3,71 м<sup>2</sup>/чел.

Полный перечень существующих озелененных территорий общего пользования представлен в Приложении 5.

Таким образом, нормативно обусловленный показатель обеспеченности озелененными территориями не будет достигнут, усадебная застройка в западной части города будет находиться вне границ нормативно установленных радиусов доступности до озелененных территорий общего пользования. Схема доступности существующих территорий представлена в Приложении 6.

### ***Первый вариант***

Включение в Схему только озелененных территорий общего пользования, предусмотренных к развитию Генеральным планом.

В соответствии с проектными решениями Генерального плана к расчетному сроку общая площадь озелененных территорий общего пользования составит около 81,5 га. Генеральным планом предусмотрено доведение обеспеченности озелененными территориями общего пользования до 40,5 м<sup>2</sup>/чел с учетом коэффициентов рекреационной значимости. Генеральным планом норматив показателя обеспеченности озелененными территориями общего пользования на расчетный срок был принят не менее 8 м<sup>2</sup>/чел.

### ***Второй вариант***

Предусматривает включение в Схему существующих и перспективных озелененных территорий общего пользования. Предусматривается включение в перечень озелененных территорий, определенных в ходе натурных обследований и согласованных со службами Дрогичинского районного исполнительного комитета: скверов и зоны отдыха у воды. Также предлагается включить в Схему квартал леса № 103 (частично) Брашевичского лесничества ГЛХУ «Дрогичинский лесхоз» и квартал леса № 160 (частично) Юзефинского лесничества ГЛХУ «Дрогичинский лесхоз», расположенные в пределах перспективной границы города.

Постановлением Министерства архитектуры и строительства от 27.11.2020 № 94 утверждены и введены в действие строительные нормы (далее – СН) «Планировка и застройка населенных пунктов». Согласно пункту 4.1.2 СН по классификации городов и поселков городского типа в зависимости от численности населения, г. Дрогичин относится к малым городам I категории. В соответствии с ЭкоНиП 17.01.06-001-2017 «Охрана окружающей среды и природопользование. Требования экологической безопасности» (таблица 2.6) норматив обеспеченности населения средних городов озелененными территориями общего пользования составляет 9 м<sup>2</sup>/чел

Расчет показателя обеспеченности озелененными территориями осуществляется с учетом коэффициента рекреационной значимости.

В результате реализации предложений настоящего проекта по оптимизации структуры озелененных территорий общего пользования показатель обеспеченности составит 13,48 м<sup>2</sup>/человека, что соответствует установленным нормативам.

Полный перечень перспективных озелененных территорий общего пользования представлен в Приложении 7. При этом радиусами доступности будет покрыта вся территории г. Дрогичина (Приложение 8).

Для интеграции в Схеме озелененных территорий рекомендуется второй вариант, реализация которого позволяет:

обеспечить нормативно установленный показатель обеспеченности озелененными территориями общего пользования;

обеспечить нормативно установленный радиус доступности до озелененных территорий общего пользования;

расширить перечень озелененных территорий общего пользования.

### **3.3 Интеграция рекомендаций СЭО в разрабатываемые проекты программ, градостроительные проекты**

Рекомендации СЭО на основании выбранного стратегического решения планируется интегрировать в проект Схемы. Конкретные мероприятия по реализации выбранных направлений развития озелененных территорий будут детализированы и предложены в самом градостроительном проекте Схемы.

При разработке городских программ (планов), связанных с благоустройством озелененных территорий, рекомендуется предусмотреть выполнение благоустройства и реконструкции существующих озелененных территорий общего пользования, а также строительство новых объектов в соответствии с перечнем (реестром) озелененных территорий Схемы.

При разработке градостроительных проектов детального планирования следует предусматривать выделение озелененных территорий общего пользования, включенных перечень (реестр) озелененных территорий Схемы. Установление градостроительных регламентов для функциональной зоны ландшафтно-рекреационная общего пользования следует осуществлять с учетом регламентов, приведенных в Схеме.

### **3.4 Мониторинг эффективности реализации градостроительного проекта**

В соответствии со Статьей 25 Кодекса Республики Беларусь об архитектурной, градостроительной и строительной деятельности в Республике Беларусь от 17.07.2023 № 289-З, структурные подразделения местных исполнительных и распорядительных органов, осуществляющие государственно-властные полномочия в области архитектурной, градостроительной и строительной деятельности на территории административно-территориальной единицы, обеспечивают на соответствующей территории реализацию утвержденных градостроительных проектов, соблюдение режимов территориальных зон по преимущественному функциональному использованию территорий населенных пунктов и иных административно-территориальных единиц.

В соответствии с «Положением о главном архитекторе области, города, района, района в городе», утвержденного Постановлением Совета Министров Республики Беларусь от 20.02.2007 № 223, одной из задач главного архитектора района является обеспечение государственного контроля за разработкой и реализацией градостроительных и архитектурных проектов, соблюдением законодательства в части функционального использования территории района, совершенствования художественно-эстетических качеств населенных пунктов района.

Мониторинг реализации Схемы может осуществляться на основе системы оценки с использованием следующих критериев:

показатель обеспеченности озелененными территориями общего пользования;

удельный вес территорий жилой застройки, расположенный в нормативно установленном радиусе доступности от озелененных территорий общего пользования;

количество благоустроенных озелененных территорий общего пользования;

ввод в эксплуатацию новых парков, скверов, природных парков, зон отдыха у воды.

## СПИСОК ИСПОЛЬЗОВАННЫХ ИСТОЧНИКОВ

- Водный кодекс Республики Беларусь от 30.04.2014 № 149-З;
- Кодекс Республики Беларусь об архитектурной, строительной и градостроительной деятельности от 17.07.2023 № 289-З;
- Закон Республики Беларусь от 14.06.2003 № 205-З «О растительном мире»;
- Закон Республики Беларусь от 18.07.2016 № 399-З «О государственной экологической экспертизе, стратегической экологической оценке и оценке воздействия на окружающую среду»;
- СН 3.01.02-2020 «Градостроительные проекты общего, детального и специального планирования»;
- СН 3.01.03-2020 «Планировка и застройка населенных пунктов»;
- ЭкоНиП 17.01.06-001-2017 «Экологические нормы и правила. Охрана окружающей среды и природопользование. Требования экологической безопасности»;
- <Письмо> Министерства архитектуры и строительства Республики Беларусь, Министерства природных ресурсов и охраны окружающей среды Республики Беларусь от 13.05.2025 № 03.1.2-04/6799/11-6/3161 «О рекомендациях по разработке схем озелененных территорий»;
- Приказ Министерства архитектуры и строительства Республики Беларусь от 20.04.2016 № 101 «Об утверждении и введении в действие Правил проведения озеленения населенных пунктов»;
- «Генеральная схема комплексной территориальной организации Республики Беларусь» (УП «БЕЛНИИПГРАДОСТРОИТЕЛЬСТВА», 2014 г.);
- Схема комплексной территориальной организации Брестской области, утвержденная Указом Президента Республики Беларусь от 18.01.2016 № 13 (зарегистрировано в Национальном реестре правовых актов Республики Беларусь 20.01.2016 № 1/16234);
- «Генеральный план г. Дрогичина» (УП «БЕЛНИИПГРАДОСТРОИТЕЛЬСТВА», 2022 г.), утвержден Решением Дрогичинского районного Совета депутатов от 15.05.2025 г. № 72;
- Информационно-аналитический бюллетень «Здоровье населения и состояние окружающей среды Дрогичинского района: мониторинг достижения Целей устойчивого развития» (г. Дрогичин, 2025 Г.);
- Национальная система мониторинга окружающей среды Республики Беларусь: результаты наблюдений, 2024 г., ГИАЦ НСМОС.
- Государственный водный кадастр. Водные ресурсы, их использование и качество вод (за 2023г.), Минск, 2024 г.
- Также при анализе существующего состояния окружающей среды и принятии проектных решений были учтены информационные и графические материалы, предоставленные в адрес предприятия службами Дрогичинского районного исполнительного комитета, а также предприятиями г. Дрогичина.

## ПРИЛОЖЕНИЯ

### Приложение 1.

#### Краткое резюме соответствия Схемы государственным программам и стратегиям

№№	Аспекты	Программа/план	Общие цели и требования, связанные с градостроительной документацией	Применение (отражение) в градостроительной документации
1	Устойчивое территориальное развитие (рациональное использование земельных ресурсов)	Основные направления государственной градостроительной политики Республики Беларусь на 2021-2025 гг.	Комплексное развитие среды жизнедеятельности населения и обеспечение экологической безопасности населенных пунктов.	Предусмотрено развитие системы и благоустройства ландшафтно-рекреационных территорий общего пользования, предусматривающее достижение норматива обеспеченности озелененными территориями общего пользования и соблюдения норматива радиуса доступности. Предусмотрено благоустройство ландшафтно-рекреационных территорий общего пользования.
		Национальная стратегия устойчивого социально-экономического развития Республики Беларусь на период до 2030 г.	Совершенствование экологической политики и экономического механизма природопользования.	Параллельное осуществление разработки градостроительного проекта и проведения процедуры СЭО. Интеграция рекомендаций СЭО в градостроительном проекте.
		Стратегия в области охраны окружающей среды Республики Беларусь на период до 2025 г.	Повышение экологической безопасности территорий.	При разработке проектных предложений учтены планировочные ограничения, в том числе СЗЗ, санитарные разрывы, охранные зоны.
			Достижение устойчивого улучшения качества окружающей среды населенных пунктов за счет оптимизации их пространственной организации.	Предусмотрено формирование природно-экологического каркаса (коридоров) города, взаимоувязанного с природными комплексами

№№	Аспекты	Программа/план	Общие цели и требования, связанные с градостроительной документацией	Применение (отражение) в градостроительной документации
				территорий, прилегающих к г. Дрогичина. Регламентирование требований к озелененности озелененных территорий общего пользования. Обеспечение потребности населения в озелененных территориях общего пользования. Оптимизация использования территорий посредством формирования рекреационных зон, освоения неблагоустроенных участков территорий.
2	Сохранение биологического и ландшафтного разнообразия	Национальная стратегия устойчивого социально-экономического развития Республики Беларусь на период до 2030 г.	Сохранение разнообразия биологических видов и экосистем.	Развитие системы озелененных территорий общего пользования, а также их дифференциация по видам и разновидностям предусмотрены с учетом наличия элементов национальной экологической сети и природных территорий подлежащих специальной охране, а также режима осуществления в их границах хозяйственной и иной деятельности.
		Стратегия по сохранению и устойчивому использованию биологического разнообразия.	Обеспечение охраны и устойчивое использование наиболее значимых для сохранения ландшафтного и биологического разнообразия естественных и близких к естественному состоянию экологических систем за счет природных территорий, подлежащих специальной охране.	

№№	Аспекты	Программа/план	Общие цели и требования, связанные с градостроительной документацией	Применение (отражение) в градостроительной документации
		Государственная программа «Охрана окружающей среды и устойчивое использование природных ресурсов».	Сохранение естественных экологических систем, биологического и ландшафтного разнообразия.	
3	Охрана поверхностных вод	Стратегия в области охраны окружающей среды Республики Беларусь на период до 2025 г.	Улучшение качества поверхностных вод. Сохранение естественных экологических систем, биологического и ландшафтного разнообразия.	Предусмотрено проведение работ по водному благоустройству Дрогичинского водохранилища и Ляховичского канала.
		Водная стратегия Республики Беларусь до 2030 г.	Снижение антропогенной нагрузки на водные объекты, в том числе улучшение качества воды в водных объектах. Улучшение экологического состояния водных объектов в местах массового отдыха в результате развития инфраструктуры.	
4	Социально-экономические (популяризация здорового образа жизни)	Национальная стратегия устойчивого развития Республики Беларусь до 2030 г.	Развитие национальной культуры, духовное и физическое оздоровление народа.	Предусмотрены мероприятия по развитию зон рекреации у воды.
		Государственная программа развития физической культуры и спорта.	Формирование инфраструктуры активного отдыха, популяризация здорового образа жизни.	Схемой озеленения предусмотрено: благоустройство озелененных территорий общего пользования;

№№	Аспекты	Программа/план	Общие цели и требования, связанные с градостроительной документацией	Применение (отражение) в градостроительной документации
				создание велосипедной инфраструктуры в пределах озелененных территорий.

## Приложение 2.

### Письмо ГУ «Республиканский центр по гидрометеорологии, контролю радиоактивного загрязнения и мониторингу окружающей среды (Белгидромет)» по специализированной экологической информации по г. Дрогичину



МІНІСТЭРСТВА ПРЫРОДНЫХ РЭСУРСАЎ  
І АХОВЫ НАВАКОЛЬНАГА АСЯРОДДЗЯ  
РЭСПУБЛІКІ БЕЛАРУСЬ

ДЗЯРЖАЎНАЯ ўСТАНОВА  
«РЭСПУБЛІКАНСКІ ЦЭНТР ПА  
ГІДРАМЕТЭАРАЛОГІІ, КАНТРОЛЮ  
РАДЫЕАКТЫЎНАГА ЗАБРУДЖВАННЯ І  
МАНІТОРЫНГУ НАВАКОЛЬНАГА АСЯРОДДЗЯ»  
(БЕЛГІДРАМЕТ)

пр. Незалежнасці, 110, 220114, г. Мінск,  
тэл. (017) 373 22 31, факс (017) 272 03 35  
E-mail: kanc@hmc.by  
р.р. № ВУ98АКВВ36049000006525100000  
у ААТ «ААБ Беларусбанк», ЦБП № 510 г.Мінска  
код АКВВВУ2Х  
АКПА 38215542, УНП 192400785

МИНИСТЕРСТВО ПРИРОДНЫХ РЕСУРСОВ  
И ОХРАНЫ ОКРУЖАЮЩЕЙ СРЕДЫ  
РЕСПУБЛИКИ БЕЛАРУСЬ

ГОСУДАРСТВЕННОЕ УЧРЕЖДЕНИЕ  
«РЕСПУБЛИКАНСКИЙ ЦЕНТР ПО  
ГИДРОМЕТЕОРОЛОГИИ, КОНТРОЛЮ  
РАДИОАКТИВНОГО ЗАГРЯЗНЕНИЯ И  
МОНИТОРИНГУ ОКРУЖАЮЩЕЙ СРЕДЫ»  
(БЕЛГИДРОМЕТ)

пр. Независимости, 110, 220114, г. Минск  
тел. (017) 373 22 31, факс (017) 272 03 35  
E-mail: kanc@hmc.by  
р.р. № ВУ98АКВВ36049000006525100000  
в ОАО «АСБ Беларусбанк», ЦБУ № 510 г.Минска  
код АКВВВУ2Х  
ОКПО 38215542, УНП 192400785

29.05.2025 № 9-10/1117  
На № 09/1714 ад 21.05.2025

УП «БЕЛНИИПГРАДОСТРОИТЕЛЬСТВА»

О предоставлении  
специализированной  
экологической  
информации

Государственное учреждение «Республиканский центр по гидрометеорологии, контролю радиоактивного загрязнения и мониторингу окружающей среды» предоставляет следующую специализированную экологическую информацию в атмосферном воздухе по объекту «Схема озелененных территорий общего пользования г. Дрогичин».

Расчетные значения фоновых концентраций загрязняющих веществ в атмосферном воздухе:

№ п/п	Код загрязняющего вещества	Наименование загрязняющего вещества	ПДК, мкг/м <sup>3</sup>			Значения фоновых концентраций, мкг/м <sup>3</sup>
			максимальная разовая	средне-суточная	средне-годовая	
1	2	3	4	5	6	7
1	2902	Твердые частицы <sup>1</sup>	300,0	150,0	100,0	77
2	0008	ТЧ10 <sup>2</sup>	150,0	50,0	40,0	43
3	0330	Серы диоксид	500,0	200,0	50,0	38
4	0337	Углерода оксид	5000,0	3000,0	500,0	617
5	0301	Азота диоксид	250,0	100,0	40,0	43
6	0303	Аммиак	200,0	-	-	42
7	1325	Формальдегид <sup>3</sup>	30,0	12,0	3,0	20
8	1071	Фенол	10,0	7,0	3,0	2,2

Примечания:

<sup>1</sup> - твердые частицы (недифференцированная по составу пыль/аэрозоль);

<sup>2</sup> - твердые частицы, фракции размером до 10 мкм;

<sup>3</sup> - для летнего периода.

Исходные элементы для дисперсии, определяющие условия рассеивания загрязняющих веществ в атмосферном воздухе г. Дрогичин:

Наименование характеристик									Величина
Коэффициент, зависящий от стратификации атмосферы, А									160
Коэффициент рельефа местности									1
Средняя максимальная температура наружного воздуха наиболее жаркого месяца года, Т, 0 С									+25,1
Средняя температура наружного воздуха наиболее холодного месяца (для котельных, работающих по отопительному графику), Т, 0 С									-3,1
Среднегодовая роза ветров, %									
С	СВ	В	ЮВ	Ю	ЮЗ	З	СЗ	штиль	
6	4	10	15	15	22	20	8	5	январь
15	9	8	7	10	14	20	17	10	июль
10	7	11	13	15	16	16	12	7	год
Скорость ветра U* (по средним многолетним данным), повторяемость превышения которой составляет 5%, м/с									7

Фоновые концентрации загрязняющих веществ в атмосферном воздухе рассчитаны в соответствии с ТКП 17.13-05-2024 Охрана окружающей среды и природопользование. Отбор проб и проведение измерений, мониторинг. Качество воздуха. Порядок расчета фоновых концентраций загрязняющих веществ в атмосферном воздухе с учетом периодичности, установленной приказом Министерства природных ресурсов и охраны окружающей среды Республики Беларусь от 01.03.2024 № 81-ОД «О некоторых вопросах организации проведения мониторинга атмосферного воздуха». Фоновые концентрации загрязняющих веществ в атмосферном воздухе действительны до 31.12.2026 включительно.

Первый заместитель начальника



С.А.Кузьмич

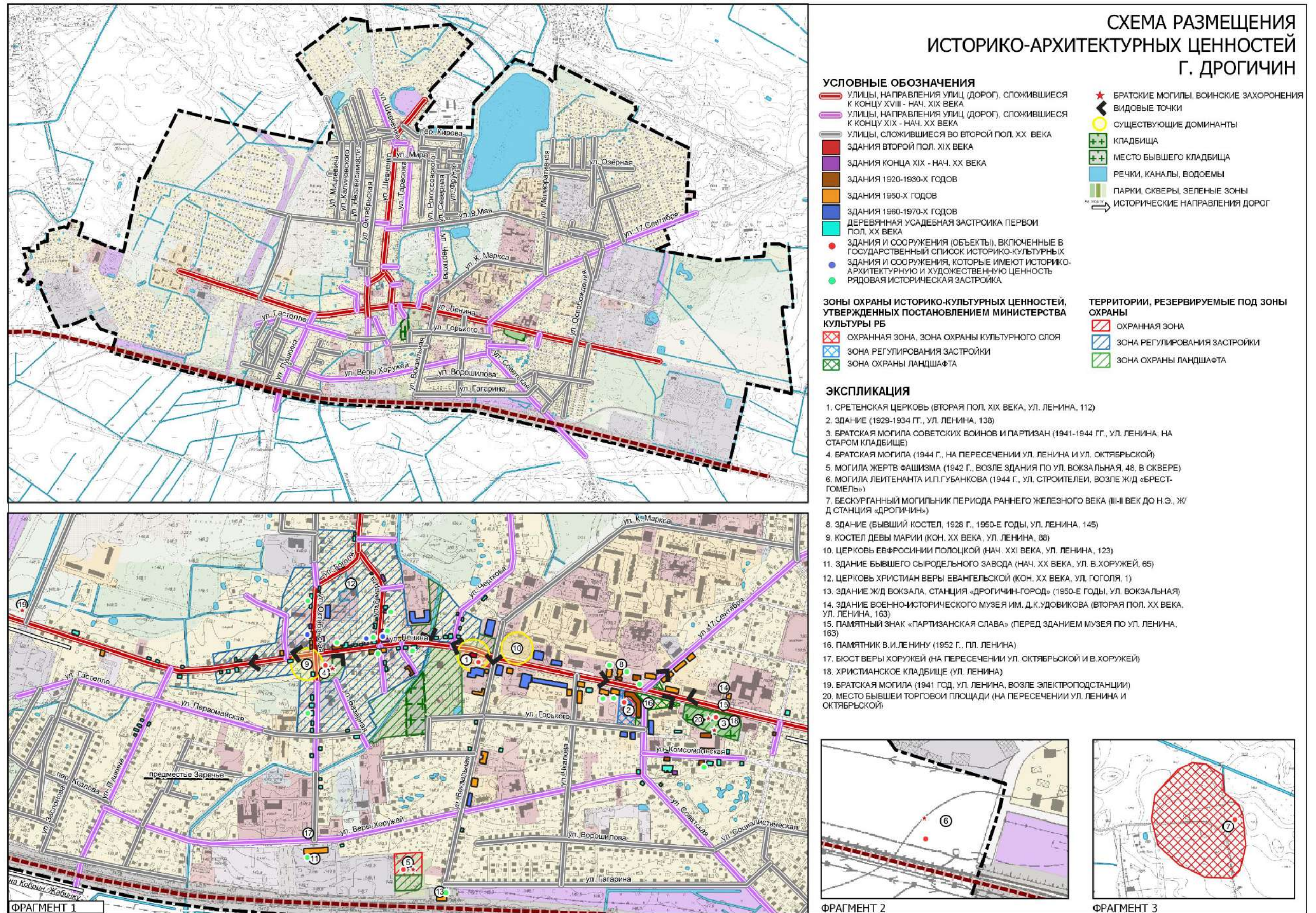
015120

### Приложение 3.

#### Пералік гісторыка-культурных каштоўнасцей г. Драгічына (згодна з дзяржаўным спісам гісторыка-культурных каштоўнасцей Рэспублікі Беларусь)

№ п/п	Шыфр	Назва	Датаванне	Месца знаходжання	Катэгорыя
1	113Г000174	Стрэчанская царква	другая палова XIX стагоддзя	г. Драгічын, вул. Леніна, 112 (інв. № 121/С-7603)	3
2	113Г000280	Будынак	1929–1934 гады	г. Драгічын, вул. Леніна, 138 (інв. № 121/С-1387)	3
3	113Д000175	Магіла лейтэнанта І.П. Губанкова	1944 год	г. Драгічын, вул. Будаўнікоў, каля чыгункі “Брэст-Гомель”	3
4	113Д000176	Магіла ахвяр фашызму	1942 год	г. Драгічын, каля будынка па вул. Вакзальная, 48, у скверы	3
5	113Д000177	Брацкая магіла савецкіх воінаў і партызан	1941–1944 гады	г. Драгічын, вул. Леніна, на старых гарадскіх могілках	3
6	113Д000178	Брацкая магіла	1944 год	г. Драгічын, скрыжаванне вул. Леніна і вул. Кастрычніцкая	3
7	113В000179	Бескурганны могільнік перыяду ранняга жалезнага веку	III–II стагоддзі да н.э.	чыгуначная станцыя Драгічын, на паўночна-заходняй ускраіне станцыі Драгічын, на пясчаным узгорку	3

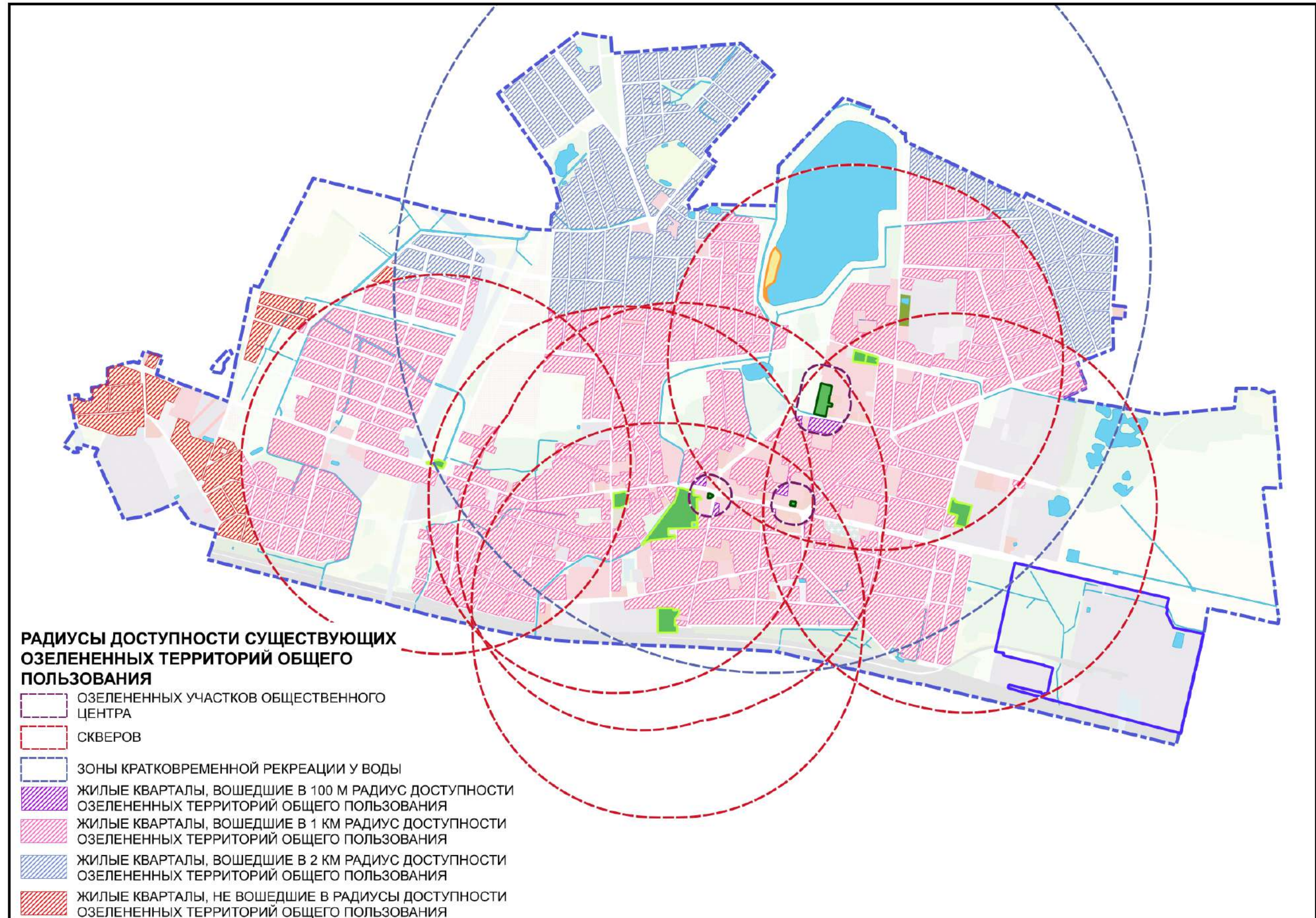
Приложение 4.  
Схема размещения историко-архитектурных ценностей г. Дрогичина



**Приложение 5.**  
**Перечень (реестр) существующих озелененных территорий общего пользования г. Дрогичина**

№	Наименование	Идентификационный номер	Вид	Значение	Разновидность	Месторасположение	Кадастровый номер земельного участка	Шифр функциональной зоны по Генеральному плану	Площадь, га	Организация, осуществляющая содержание озелененной территории общего пользования (Принадлежность)	Баланс территории	Примечание
1.	Сквер «Городской парк» им.Горького	1_1СР-1	сквер	городское	для отдыха и прогулок	ул.Ленина	не зарегистрирован	Р-1	3,93	земли г.Дрогичина, Дрогичинский райисполком	не установлен	благоустроена: дорожки, детская площадка, тренажеры, летняя эстрада, МАФ, скамейки, детская площадка, фонари, клумбы
2..	Сквер у памятника «Братская могила-обелиск»	2_1СР-1	сквер	городское	мемориальный	ул.Освобождения	не зарегистрирован	Р-1	1,17	земли г.Дрогичина, Дрогичинский райисполком	не установлен	частично благоустроена: дорожка, памятник
3.	Сквер у памятника «Братская могила жертвам фашизма»	3_1СР-1	сквер	городское	мемориальный	ул.Вокзальная	не зарегистрирован	Р-1	1,33	земли г.Дрогичина, Дрогичинский райисполком	не установлен	частично благоустроена: дорожки, памятник
3.	Сквер у памятника «Воинам-освободителям»	4_1СР-1	сквер	городское	мемориальный	ул.Ленина	не зарегистрирован	Р-1	0,60	земли г.Дрогичина, Дрогичинский райисполком	не установлен	благоустроена: дорожки, клумбы, мемориал
5.	Сквер у памятника «Пушка»	5_1СР-1	сквер	городское	мемориальный	ул.Ленина	не зарегистрирован	Р-1	0,28	земли г.Дрогичина, Дрогичинский райисполком	не установлен	частично благоустроена: дорожка, памятник
6.	Сквер у УЗ «Дрогичинская центральная районная больница»	6_1СР-1	сквер	городское	для отдыха и прогулок	ул.9 мая	не зарегистрирован	Р-1	0,70	земли г.Дрогичина, Дрогичинский райисполком	не установлен	частично благоустроена: дорожки
7.	Пляж у Дрогичинского водохранилища	7_1ЗОР-1п	зона кратковременной рекреации у воды	городское	зона кратковременной рекреации у воды (пляж)	ул.Фрунзе	122050100001001562 (частично)	Р-1п	1,09	КУМПП ЖКХ «Дрогичинское ЖКХ»	не установлен	благоустроена: теневые навесы, туалет, урны
8.	Озелененная территория у УЗ «Дрогичинская центральная районная больница»	8_1ОЦО-2	озелененный участок общественного центра	городское	озелененный участок общественного центра	ул.Карла Маркса	122050100001000627 (частично)	О-2	1,11	УЗ «Дрогичинская центральная районная больница»	не установлен	благоустроена: дорожки, лавочки, мусорные урны, фонари, клумбы, посадки молодых деревьев
9.	Озелененная территория у ресторана «Ивушка»	9_1ОЦО-2	озелененный участок общественного центра	городское	озелененный участок общественного центра	ул.Ленина	не зарегистрирован	О-2	0,05	земли г.Дрогичина, Дрогичинский райисполком	не установлен	благоустроена: дорожки, скамейки, мусорная урна, фонари, МАФ
10.	Озелененная территория у ГУО «Дрогичинская детская хореографическая школа искусств»	10_1ОЦО-2	озелененный участок общественного центра	городское	озелененный участок общественного центра	ул.Ленина	не зарегистрирован	О-2	0,07	земли г.Дрогичина, Дрогичинский райисполком	не установлен	благоустроена: дорожки, лавочки, мусорные урны, фонари

**Приложение 6.**  
**Схема доступности существующих озелененных территорий общего пользования г. Дрогичина**



## Приложение 7.

## Перечень (реестр) перспективных озелененных территорий общего пользования г. Дрогичина

№	Наименование	Идентификационный номер	Вид	Значение	Разновидность	Месторасположение	Кадастровый номер земельного участка	Шифр функциональной зоны по Генеральному плану	Площадь, га	Организация, осуществляющая содержание озелененной территории общего пользования (Принадлежность)	Баланс территории	Примечание
1.	Сквер «Городской парк» им.Горького	1_2СР-1	сквер	городское	для отдыха и прогулок	ул.Ленина	не зарегистрирован	Р-1	0,78	земли г.Дрогичина, Дрогичинский райисполком	не установлен	не благоустроена
2.	Сквер по ул.9 Мая	2_2СР-1	сквер	городское	для отдыха и прогулок	ул.9 Мая	не зарегистрирован	Р-1	1,45	земли г.Дрогичина, Дрогичинский райисполком	не установлен	не благоустроена
3.	Сквер по ул.Белова	3_2СР-1	сквер	городское	для отдыха и прогулок	ул.Белова	не зарегистрирован	Р-1	0,67	земли г.Дрогичина, Дрогичинский райисполком	не установлен	не благоустроена
4.	Сквер по ул.Карла Маркса	4_2СР-1	сквер	городское	для отдыха и прогулок	ул.Карла Маркса	не зарегистрирован	Р-1	0,26	земли г.Дрогичина, Дрогичинский райисполком	не установлен	не благоустроена
5.	Сквер по ул.Мелиоративная	5_1СР-1	сквер	городское	для отдыха и прогулок	ул.Мелиоративная	не зарегистрирован	Р-1	0,82	земли г.Дрогичина, Дрогичинский райисполком	не установлен	частично благоустроена: дорожка
6.	Зона отдыха у воды у Дрогичинского водохранилища	6_2ЗОР-1	зона отдыха у воды	городское	зона отдыха у воды	ул.Фрунзе	122050100001001562 (частично), не зарегистрирован	Р-1	11,53	КУМПП ЖКХ «Дрогичинское ЖКХ», земли г.Дрогичина, Дрогичинский райисполком	не установлен	не благоустроена
7.	Квартал леса № 103 (частично) Брашевичского лесничества ГЛХУ «Дрогичинский лесхоз»	7_2ГЛР-4	лес	городское	городской лес	ул.Шоссейная, ул. 3 Июля	122000000001000698, 122000000001001285	Р-1	2,19	ГЛХУ «Дрогичинский лесхоз»	не установлен	не благоустроена
8.	Квартал леса № 160 (частично) Юзефинского лесничества ГЛХУ «Дрогичинский лесхоз»	8_2ГЛР-4	лес	городское	городской лес	ул. 7 Сентября	122000000001001008 (частично)	Р-1	1,85	ГЛХУ «Дрогичинский лесхоз»	не установлен	не благоустроена

Приложение 8.  
Схема доступности перспективных озелененных территорий общего пользования г. Дрогичина

