

УТВЕРЖДАЮ

Председатель Дрогичинского районного исполнительного комитета

_____ С.Н.Пачко

« ____ » _____ 2025
г.

УТВЕРЖДАЮ

Председатель Кобринского районного исполнительного комитета

_____ А.В.Мойсеюк

« ____ » _____ 2025 г.

ПЛАН УПРАВЛЕНИЯ

Республиканским ландшафтным заказником «Званец»

на 2026-2030 гг.

Генеральный директор
ГНПО «НПЦ НАН Беларуси
по биоресурсам

_____ А.И.Чайковский

Директор ГПУ
«Республиканский ландшафтный
заказник «Званец»

_____ В.Л.Шкапич

Минск 2025

СОДЕРЖАНИЕ

ПЛАН УПРАВЛЕНИЯ ЗАКАЗНИКОМ ЗВАНЕЦ	3
Цели и задачи плана управления, срок его реализации	3
МЕРОПРИЯТИЯ ПЛАНА УПРАВЛЕНИЯ РЕСПУБЛИКАНСКИМ ЗАКАЗНИКОМ «ЗВАНЕЦ» НА 2026-2030 гг.	19
ПРИЛОЖЕНИЕ А. ПОЛОЖЕНИЕ О РЕСПУБЛИКАНСКОМ ЛАНДШАФТНОМ ЗАКАЗНИКЕ «ЗВАНЕЦ»	40
ПРИЛОЖЕНИЕ Б. ГРАНИЦЫ, ПЛОЩАДЬ И СОСТАВ ЗЕМЕЛЬ РЕСПУБЛИКАНСКОГО ЛАНДШАФТНОГО ЗАКАЗНИКА «ЗВАНЕЦ»	43
ПРИЛОЖЕНИЕ В. Карта схема земель республиканского ландшафтного заказника «Званец»	46
ПРИЛОЖЕНИЕ Г. Виды земель заказника «Званец»	47
ПРИЛОЖЕНИЕ Д. Места обитания диких животных и места произрастания дикорастущих растений, относящихся к видам, включенным в Красную книгу Республики Беларусь, и (или) к видам, подпадающим под действие международных договоров Республики Беларусь, на территории заказника «Званец»	48
ПРИЛОЖЕНИЕ Е. Типы растительности заказника «Званец»	49
ПРИЛОЖЕНИЕ Ж. Типичные редкие биотопы заказника «Званец»	50
ПРИЛОЖЕНИЕ З. Сукцессионные процессы заказника «Званец»	51
ПРИЛОЖЕНИЕ И. Схема мероприятий Плана управления заказником «Званец»	52
ПРИЛОЖЕНИЕ К. Карта-схема земель охотхозяйства с охотхозяйственными зонами	53
ПРИЛОЖЕНИЕ Л. Пункты наблюдений локальной сети комплексного мониторинга экосистем на территории заказника «Званец»	54
ПРИЛОЖЕНИЕ М. Правила эксплуатации водорегулирующих сооружений для оптимизации гидрологического режима заказника «Званец»	55
ПРИЛОЖЕНИЕ Н. Карта-схема к правилам эксплуатации водорегулирующих сооружений для оптимизации гидрологического режима заказника «Званец»	59

ПЛАН УПРАВЛЕНИЯ ЗАКАЗНИКОМ ЗВАНЕЦ

Цели и задачи плана управления, срок его реализации

Республиканский биологический заказник «Званец» (далее – заказник «Званец») образован в соответствии с Постановлением Совета Министров Республики Беларусь от 11.04.1996 № 257 «Об образовании республиканского биологического заказника «Званец»». Цель создания заказника – сохранение эталонных участков естественных болотно-луговых и лесных угодий с богатым растительным и животным миром, стабилизация гидрологического режима территории.

Постановлением Совета Министров Республики Беларусь от 01.02.2010 № 130 статус заказника пересмотрен с биологического на ландшафтный, а также внесены изменения в режим охраны и использования заказника «Званец».

В 2002 г. заказнику присвоен статус водно-болотного угодья международного значения (Рамсарского угодья). В 1998 г. учреждена ключевая орнитологическая территория (КОТ) «Званец» (15 000 га). Заказник «Званец» входит в список объектов Изумрудной сети на территории Беларуси.

В соответствии с Государственной схемой комплексной территориальной организации Республики Беларусь, утвержденной Указом Президента Республики Беларусь от 12.01.2007 № 19, заказник «Званец» классифицируется как важная особо охраняемая природная территория страны национального значения.

Заказник «Званец» имеет ключевое значение в структуре Национальной экологической сети Республики Беларусь и вместе с заказником «Радостовский» входит в состав национального ядра экологической сети № 6 «Званец». К указанному ядру с юга на территории Украины прилегает Национальный парк «Припять-Стоход» и гидрологический заказник местного значения «Залуховский». Поймы рек Припять и Стоход, что в составе парка, имеют статус Рамсарских угодий.

Настоящий План управления республиканским заказником «Званец» в границах Дрогичинского и Кобринского районов (далее – План управления, План) подготовлен на основании пункта 8 статьи 32 Закона Республики Беларусь от 15 ноября 2018 года № 150-З «Об особо охраняемых природных территориях» (далее – Закон), и на основании мероприятия 98 подпрограммы 4 «Сохранение и устойчивое использование биологического и ландшафтного разнообразия» Государственной программы «Охрана окружающей среды и устойчивое использование природных ресурсов» на 2021-2025 годы, утвержденной Постановлением Совета Министров Республики Беларусь от

19.02.2021 № 99. Это уже 3 план управления этой территорией, предыдущие были разработаны в 2021, 2016, 2008 годах.

Настоящий план управления разработан и принят в 2021 году на срок до 2030 года. Данный план управления включал мероприятия по охране и использованию ООПТ на 2021-2026 гг. В соответствии с Законом об ООПТ по истечению пятилетнего периода разработаны мероприятия плана управления на 2026-2030 гг.

Расположен заказник «Званец» на территории Дрогичинского и Кобринского районов Брестской области. Географические координаты центральной точки заказника: 52°23'33.92"С 25° 5'53.15"В. Его площадь – 16227,42 га.

В соответствии с Постановлением Совмина от 01.02.2010 № 130 границы республиканского ландшафтного заказника «Званец» проходят:

- на севере: от места впадения в Ореховский канал сбросного канала № 3 мелиоративной системы «Кирова» в восточном направлении вдоль его южной бермы по землям открытого акционерного общества «Онисковичи» до административной границы Дрогичинского района, затем в северо-восточном направлении по землям запаса Дрогичинского района вдоль административной границы Дрогичинского района до ее пересечения с обводным каналом мелиоративной системы «Новоселки», далее вдоль его западной бермы в юго-восточном направлении 3,5 километра до пересечения с мелиоративным каналом, расположенным на границе земель запаса Дрогичинского района и сельскохозяйственного производственного кооператива «Осиповичи», затем на юго-запад вдоль северной бермы данного канала 750 метров до мелиоративного канала, расположенного на землях сельскохозяйственного производственного кооператива «Осиповичи», далее вдоль южной бермы указанного мелиоративного канала в восточном направлении по землям сельскохозяйственного производственного кооператива «Осиповичи», землям Головчицкого сельского исполнительного комитета, далее по землям сельскохозяйственного производственного кооператива «Осиповичи», затем на юго-запад до пересечения с землями запаса Дрогичинского района, далее по землям запаса Дрогичинского района, граничащим с землями сельскохозяйственного производственного кооператива «Осиповичи», на восток, затем на северо-восток и юго-восток до северо-западного угла квартала № 91 Антопольского лесничества государственного лесохозяйственного учреждения «Дрогичинский лесхоз», затем по северной границе указанного квартала до его северо-восточного угла, далее по землям запаса Дрогичинского района на восток до юго-западного угла квартала № 92 Антопольского лесничества государственного лесохозяйственного учреждения «Дрогичинский лесхоз», затем по западной границе квартала № 92 на север до его северо-западного угла, далее

по северной границе кварталов № 92 и 93, восточной границе квартала № 93 до пересечения его юго-восточного угла с землями запаса Дрогичинского района, затем по землям запаса вдоль южной бермы Днепро-Бугского канала в юго-восточном направлении до впадения в него Белоозерского канала;

- на востоке: от западной бермы Белоозерского канала вдоль его западной бермы в южном направлении по землям запаса Дрогичинского района, землям сельскохозяйственного производственного кооператива «Радостовский», по восточной границе квартала № 200 Белоозерского лесничества государственного лесохозяйственного учреждения «Дрогичинский лесхоз», по землям сельскохозяйственного производственного кооператива «Радостовский», землям запаса Дрогичинского района до впадения в Белоозерский канал сбросного канала № 1 мелиоративной системы «Радостово»;

- на юге: от северной бермы сбросного канала № 1 мелиоративной системы «Радостово» в западном направлении вдоль его северной бермы по землям запаса Дрогичинского района до земель сельскохозяйственного производственного кооператива «Радостовский», далее по землям сельскохозяйственного производственного кооператива «Радостовский» в южном направлении до юго-восточного угла квартала № 3 Белоозерского лесничества государственного лесохозяйственного учреждения «Дрогичинский лесхоз», затем от юго-восточного угла квартала № 3 Белоозерского лесничества в западном направлении по южной границе квартала № 3 до его юго-западного угла, далее от юго-западного угла квартала № 3 в северо-западном направлении по землям сельскохозяйственного производственного кооператива «Радостовский», затем по западной границе квартала № 3 Белоозерского лесничества, землям сельскохозяйственного производственного кооператива «Радостовский» до административной границы Дрогичинского района, далее вдоль административной границы Дрогичинского района на север по землям сельскохозяйственного производственного кооператива «Радостовский» и землям запаса Дрогичинского района, затем в северо-западном направлении по землям запаса Дрогичинского района до сбросного канала № 2 мелиоративной системы «Травы», далее вдоль южной бермы указанного сбросного канала по землям запаса Кобринского района до впадения сбросного канала № 2 мелиоративной системы «Травы» в Ореховский канал;

- на западе: от восточной бермы Ореховского канала в северо-западном направлении вдоль его восточной бермы по землям запаса Кобринского района, землям открытого акционерного общества «Онисковичи» до места впадения в Ореховский канал сбросного канала № 3 мелиоративной системы «Кирова».

В состав земель республиканского ландшафтного заказника «Званец» в соответствии с Постановлением Совета Министров Республики Беларусь от 01.02.2010 № 130 входят:

- в Дрогичинском районе Брестской области земли сельскохозяйственного производственного кооператива «Осиповичи» (447,43 гектара), сельско-

хозяйственного производственного кооператива «Радостовский» (585,63 гектара), Головчицкого сельского исполнительного комитета (39,7 гектара), лесного фонда в кварталах № 91 - 97 Антопольского лесничества (721,63 гектара), в кварталах № 3, 200 Белоозерского лесничества государственного лесохозяйственного учреждения «Дрогичинский лесхоз» (107,97 гектара) и земли запаса (12707,73 гектара);

- в Кобринском районе Брестской области земли открытого акционерного общества «Онисковичи» (821,64 гектара) и земли запаса (795,69 гектара).

На территории заказника «Званец» действует режим охраны и использования природных ресурсов, установленный в соответствии с пунктом 2 статьи 24 и пунктом 2 статьи 28 Закона Республики Беларусь «Об особо охраняемых природных территориях» от 15.11.2018 № 150-3 и Положением о заказнике «Званец», утвержденным Постановлением Совета Министров Республики Беларусь от 01.02.2010 № 130 «О республиканском биологическом заказнике «Званец»» (в ред. постановлений Совмина от 28.12.2013 № 1149, от 21.10.2015 № 884, от 27.04.2018 № 328, от 04.05.2019 № 283), которое приведено ниже.

1. Республиканский биологический заказник «Званец» преобразован в республиканский ландшафтный заказник «Званец» в целях сохранения в естественном состоянии уникальной природной экосистемы низинного болота Званец, диких животных и дикорастущих растений, относящихся к видам, включенным в Красную книгу Республики Беларусь, а также их мест обитания и произрастания.

2. На территории республиканского ландшафтного заказника «Званец» запрещаются (за исключением случаев, когда это предусмотрено планом управления заказником):

- проведение работ по гидротехнической мелиорации, работ, связанных с изменением существующего гидрологического режима, за исключением работ по его восстановлению, а также ремонтно-эксплуатационных работ по обеспечению функционирования мелиоративных систем;

- разработка месторождений общераспространенных полезных ископаемых;

- распашка минеральных островов вне существующих пахотных земель;

- возведение объектов строительства, за исключением строительства инженерных и транспортных коммуникаций, стоянок механических транспортных средств, зданий и сооружений для целей ведения лесного хозяйства, домов охотников и (или) рыболовов, эколого-информационных центров, туристических стоянок, экологических троп, сооружений для обустройства и

(или) благоустройства зон и мест отдыха; уничтожение, изъятие и (или) повреждение древесно-кустарниковой растительности, живого напочвенного покрова и лесной подстилки, снятие (уничтожение) плодородного слоя почвы, за исключением научно обоснованных работ, направленных на предотвращение зарастания естественных луговых земель и низинных болот древесно-кустарниковой растительностью, мероприятий по регулированию пространства и численности чужеродных инвазивных видов диких животных и дикорастущих растений и случаев, когда это связано с сельскохозяйственной и лесохозяйственной деятельностью, а также иной деятельностью, не запрещенной настоящим Положением;

- сжигание порубочных остатков при проведении рубок леса, работ по удалению древесно-кустарниковой растительности, за исключением случаев сжигания порубочных остатков в очагах стволовых вредителей, сосудистых и некрозно-раковых болезней в соответствии с нормативными правовыми актами;

- применение химических средств защиты растений, регуляторов их роста и минеральных удобрений;

- разведение костров, размещение отдельных палаток или палаточных городков, других мест массового отдыха, стоянок механических транспортных средств вне мест, установленных местными исполнительными и распорядительными органами;

движение механических транспортных средств вне дорог, кроме транспортных средств органов и подразделений по чрезвычайным ситуациям, Министерства природных ресурсов и охраны окружающей среды и его территориальных органов, государственного природоохранного учреждения, осуществляющего управление заказником, Министерства лесного хозяйства и подчиненных ему организаций, Государственной инспекции охраны животного и растительного мира при Президенте Республики Беларусь, а также транспортных средств и сельскохозяйственных машин, находящихся в собственности сельскохозяйственных организаций либо привлеченных для выполнения лесохозяйственных и сельскохозяйственных работ, а также мероприятий, предусмотренных планом управления заказником;

- охота в период с 1 марта по 1 августа;

- производство лесных культур с использованием интродуцированных пород деревьев и кустарников;

- сплошные рубки главного пользования;

- все виды рубок, в том числе санитарные, в выделах 5, 6 квартала № 94, выделах 6, 12 квартала № 95, выделе 6 квартала № 96, выделах 8, 10, 13, 15, 22 квартала № 97 Антопольского лесничества государственного лесохозяйственного учреждения «Дрогичинский лесхоз»;

- сплошные и постепенные рубки главного пользования в выделах 2 - 13, 15 - 17 квартала № 91, выделах 1, 2, 4, 5, 7, 8, 11 - 14 квартала № 92, выделах 1 - 11, 13 - 20, 22 - 30 квартала № 93, выделах 1, 3, 8, 10 - 15 квартала № 94, выделах 1 - 5, 7 - 11, 13, 14 квартала № 95, выделах 1 - 5, 7 - 13 квартала № 96, выделах 1 - 7, 9, 12, 16 - 21, 23 квартала № 97, выделах 1 - 7, 10 квартала № 200 Антопольского лесничества, выделах 2, 4, 10, 11, 15, 16, 20, 23, 24, 26, 28 квартала № 3 Белоозерского лесничества государственного лесохозяйственного учреждения «Дрогичинский лесхоз»;

- размещение отходов, за исключением хранения отходов в санкционированных местах временного хранения отходов до их перевозки на объекты захоронения, обезвреживания отходов и (или) на объекты по использованию отходов.

3. Режим охраны и использования республиканского ландшафтного заказника «Званец» учитывается при разработке и корректировке схем обращения с отходами, проектов и схем землеустройства, проектов мелиорации земель, проектов охотоустройства, лесоустроительных и градостроительных проектов, программ социально-экономического развития Дрогичинского и Кобринского районов Брестской области.

4. Республиканский биологический заказник «Званец» преобразован в республиканский ландшафтный заказник «Званец» без изъятия у землепользователей земельных участков, расположенных в границах заказника.

5. Управление республиканским ландшафтным заказником «Званец» осуществляют Дрогичинский и Кобринский райисполкомы.

6. Юридические и (или) физические лица, виновные в нарушении режима охраны и использования республиканского ландшафтного заказника «Званец», несут ответственность в соответствии с законодательными актами.

7. Вред, причиненный республиканскому ландшафтному заказнику «Званец», возмещается юридическими и (или) физическими лицами в размерах и порядке, установленных законодательными актами.

Управление заказником осуществляет Государственное природоохранное учреждение «Республиканский ландшафтный заказник «Званец»», созданное решением Дрогичинского райисполкома от 05.10.2005 по согласованию с Кобринским райисполкомом и Минприроды в целях обеспечения эффективного управления заказником. Адрес 225844, Брестская обл., Дрогичинский р-н, д. Горавица, ул. Центральная 4. Телефон/факс +375 1644 76-4-13; e-mail: Zvanez@tut.by. Директор: Шкапич Виталий Леонтьевич.

Карта схема земель республиканского ландшафтного заказника «Званец», согласно действующему Постановлению Совмина от 28.12.2013 № 1149 приведена в приложении В.

Необходимо обратить внимание, что современная структура землепользования в границах заказника отличается от установленной в Постановлении Совмина от 28.12.2013 № 1149, в связи с чем требуется корректировка, как границ заказника, так и состава земель ООПТ.

Данные отличия сводятся к следующему:

В Дрогичинском районе:

- земли СПК «Осиповичи» (447,43 га) переведены в земли запаса Дрогичинского района;

- земли Головчицкого сельского исполнительного комитета (39,7 га) переведены в земли д. Рожное Радостовского сельсовета (38,76 га);

- из состава земель СПК «Радостовский» (585,63 га) 549,08 га передано в состав земель ГЛХУ «Дрогичинский лесхоз» и земли запаса. СПК «Радостовский» преобразован в ОАО «Радостовский». Площадь земель в его границах составляет 36,55 га;

- площадь земель ГЛХУ «Дрогичинский лесхоз» увеличилась с 829,6 га до 857,33 га.

В Кобринском районе:

- ОАО «Онисковичи» преобразовано в ОАО «Городец-Агро» без изменения границ;

- из состава земель заказника целесообразно исключить линейные и точечные объекты Минтранса и Минэнерго: земли Брестское РУП электроэнергетики «Брестэнерго» (линии электропередачи);

- привести в соответствие с описанием границы заказника, что позволит исключить из состава земель заказника следующих землепользователей: ДСУП «Сельхоз-Повитье» (34,363 га), ОАО «Днепро-Бугское» (9,028 га), ОАО Рыбхоз «Днепробугский» (2,173 га), РУЭСП «Днепро-Бугский водный путь» (25,321 га).

- в состав земель из-за некорректного отражения границ заказника попали пашни (74,433 га), дороги проселочные (13,291 га), дороги улучшенные (0,026 га), что не соответствует реальной ситуации и описанию землепользователей ООПТ.

Схемой рационального размещения особо охраняемых природных территорий республиканского значения до 1 января 2035 г., утвержденной Постановлением Совета Министров Республики Беларусь 23.10.2024 № 7872 преобразование заказника «Званец» с увеличением площади до 18 100,0 га намечено на 2031-2032 гг. Однако при наличии средств ГПУ «РЛЗ «Званец» может заказать подготовку НиТЭО преобразования заказника в более ранние сроки.

Основная цель управления заказником «Званец» – реализация системы мероприятий, направленных на поддержание и улучшение условий

для устойчивого функционирования уникального болотного массива Званец, являющегося ключевой орнитологической и Рамсарской территорией, для сохранения всех природоохранных свойств, экологических и ландшафтных особенностей территории заказника, в том числе местообитаний редких и находящихся под угрозой исчезновения видов животных и растений.

Болото Званец – это одно из крупнейших в Европе низинных болот мезотрофного типа, сохранившихся в состоянии, близком к естественному. Оно имеет международное значение для сохранения биологического разнообразия и представляет собой уникальный нетипичный пример низинных болот с карбонатными почвами. Это болото является крупнейшим в мире местообитанием вертлявой камышевки – глобально угрожаемого вида птиц Европы. В последние десятилетия здесь отмечалось от 1750 (2024 год) до 6000 поющих самцов этого вида. Болото Званец имеет большое значение для сохранения таких видов птиц, как большая выпь (*Botaurus stellaris*), большой подорлик (*Aquila clanga*), водяной пастушок (*Rallus aquaticus*), обыкновенный погоньш (*Porzana porzana*), болотная сова (*Asio flammeus*), вертлявая камышевка (*Acrocephalus paludicola*), камышевка-барсучок (*Acrocephalus schoenobaenus*).

Среди растений 23 вида включены в Красную книгу Республики Беларусь, 14 видов относятся к списку растений, требующих профилактической охраны и рационального использования согласно положению Красной книги Республики Беларусь, 29 видов относятся к редким и исчезающим в пределах данного региона (Полесье).

В рамках национального законодательства (ТКП 17.12-06-2021) специальной охране в Республике Беларусь подлежат следующие биотопы, представленные на территории заказника «Званец»:

- категория 4.5: Молиниевые луга (редкий биотоп) – 951,3 га (5,9 % территории ООПТ);
- категория 5.9: Низинные осоковые болота (типичный) – 5595,4 га (34,5 % территории ООПТ).

Среди наиболее значимых угроз и факторов негативного воздействия на природные комплексы и объекты заказника «Званец» следует выделить следующие:

- зарастание открытых осоковых болот кустарниками и тростниками;
- нарушение естественного гидрологического режима болота;
- неуправляемое весеннее выжигание растительности.

С целью смягчения последствий осушения, проведенного как на территории заказника, так и на прилегающих сельскохозяйственных землях, в предыдущие десятилетия на ООПТ был выполнен значительный объем работ по оптимизации гидрологического режима, построена система гидротехнических сооружений, позволяющая регулировать уровень грунтовых вод в за-

казнике, разработаны «Правила эксплуатации водорегулирующих сооружений для оптимизации гидрологического режима заказника «Званец» (приложения М, Н). В настоящее время задачей ГПУ «РЛЗ «Званец» является осуществление мониторинга уровней грунтовых вод на болоте, и в соответствии с разработанными «Правилами» обеспечивать функционирование действующих гидротехнических сооружений.

В результате исследований установлено, что наиболее негативным фактором для сохранения биологического разнообразия в настоящее время является зарастание открытых болот древесно-кустарниковой растительностью и тростником, которое в той или иной мере коснулось 12340,9 га или 76,1 % территории заказника. Наиболее активно смена растительности наблюдается в осоковых и травяно-осоковых низинных болотах.

Существенной угрозой для заказника является неуправляемое весеннее выжигание сухой растительности. Так пожары в природных экосистемах согласно глобальной информационной базе NASA «Пожары» проходили в заказнике в текущем году 27.02.2025, 10.03.2025, 06.03.2025, 07.03.2025, 13.02.2025 и охватили суммарно несколько тысяч гектаров ООПТ. С учетом того, что уровень грунтовых вод в этот период был значительно ниже поверхности почвы они, оказали негативное влияние на состояние биоразнообразия ООПТ, особенно беспозвоночных, зимующих в травянистой подстилке.

Для предотвращения природных пожаров в болотных экосистемах целесообразно проводить научно обоснованное управляемое выжигание сухой растительности в соответствии со статьей 17 Закона Республики Беларусь «Об охране животного мира».

Таким образом, в настоящее время экосистема болота продолжает находиться в естественном состоянии, однако испытывает влияние ряда факторов негативного воздействия, дальнейшее влияние которых может привести к существенному изменению структуры растительного покрова, видового состава флоры и фауны. В связи с этим, с целью ликвидации или уменьшения степени воздействия негативных факторов и обеспечения естественного развития низинного мезотрофного болота, в Плане управления заказником предусмотрены соответствующие мероприятия.

Принимая во внимание вышесказанное, план управления включает 10 задач, объединяющих 61 мероприятие, которые представлены ниже:

Задача 1. Обеспечить охрану и устойчивое использование биоразнообразия ООПТ

Реализация данной задачи направлена на сохранение биологического разнообразия ООПТ (направления 1.1- 1.2.), а также комплексное регулирование происходящих на ООПТ процессов природного и (или) антропогенного

характера, оказывающих воздействие на ценные природные комплексы и объекты (направления 1.3-1.6).

Направление 1.1. Обеспечить охрану редких и исчезающих видов диких животных и дикорастущих растений, относящихся к видам, включенным в Красную книгу Республики Беларусь, и охраняемых в соответствии с международными обязательствами Республики Беларусь.

Данное направление включает реализацию следующих мероприятий Плана управления:

- выявление мест обитания диких животных и произрастания дикорастущих растений, относящихся к видам, включенным в Красную книгу Республики Беларусь, и охраняемых в соответствии с международными обязательствами Республики Беларусь;
- подготовка паспортов и охранных обязательств для мест произрастания дикорастущих растений и мест обитания диких животных, относящихся к видам, включенным в Красную книгу Республики Беларусь;
- передача под охрану пользователям земельных участков мест произрастания дикорастущих растений и мест обитания диких животных, относящихся к видам, включенным в Красную книгу Республики Беларусь;
- проведение рекомендуемых работ по реализации специального режима и использованию мест произрастания дикорастущих растений в соответствии с ТКП с ТКП 17.05-01-2021 (в случае необходимости);
- проведение биотехнических мероприятий для улучшения условий обитания млекопитающих и птиц (изготовление и развешивание искусственных гнездований и др.).

Направление 1.2. Обеспечить охрану типичных и редких биотопов, подлежащих охране в Республике Беларусь в соответствии с ТКП 17.12-06-2014 (02120).

Направление включает реализацию следующих мероприятий плана управления:

- проведение инвентаризации типичных и редких биотопов, подлежащих охране в Республике Беларусь в соответствии с ТКП 17.12-06-2014 (02120);
- подготовка паспортов и охранных обязательств для типичных и редких биотопов, подлежащих охране в Республике Беларусь в соответствии с ТКП 17.12-06-2014 (02120);
- передача под охрану землепользователям типичных и редких биотопов, подлежащих охране в Республике Беларусь в соответствии с ТКП 17.12-06-2014 (02120).

Направление 1.3. Снизить риск деградации болотных экосистем заказника путем уменьшения зарастания болот древесно-кустарниковой растительностью

Направление включает реализацию следующих мероприятий плана управления:

- обеспечить устойчивое кошение трав на восстановленных луговых угодьях на площади не менее 100 га;
- Удаление древесно-кустарниковой растительности и тростника на ключевых участках низинного болота Званец на площади 20 га.ежегодно;
- проведение управляемого выжигания сухой растительности для предупреждения неконтролируемых палов, поддержания продуктивности болотных экосистем и предотвращения зарастания болот кустарниками;
- разработка и апробация инновационных (в том числе химических) методов борьбы с зарастанием открытых участков болот тростником и кустарниками.

Направление 1.4. Обеспечить поддержание гидрологического режима в заказнике «Званец», благоприятного для сохранения биоразнообразия

Направление включает реализацию следующих мероприятий плана управления:

- выполнение правил эксплуатации водорегулирующих сооружений для обеспечения оптимальной динамики уровней воды в заказнике;
- обслуживание и ремонт гидротехнических сооружений, поддержание их в рабочем состоянии;
- обеспечить контроль за эксплуатацией отстойника для очистки сточных вод гидрологической системы «Травы»;
- проведение обучения штата ГПУ по эксплуатации водорегулирующих сооружений для управления уровнем воды в заказнике;
- обеспечение контроля за соблюдением Правил эксплуатации Белоозерской ВПС ДБК, утвержденных 25.11.2010 Уполномоченными Правительства Республики Беларусь и Украины по выполнению Соглашения о совместном использовании и охране трансграничных вод.

Направление 1.5. Реализовать мероприятия, направленные на снижение пожарной опасности в заказнике.

Направление включает следующие мероприятия:

- проведение разъяснительной работы среди местного населения о вреде неуправляемого весеннего выжигания сухой растительности.

Направление 1.6. Обеспечить реализацию мер, направленных на предотвращение проникновения и снижение негативного воздействия на биоразнообразие ООПТ инвазивных чужеродных растений и животных.

Данное направление включает реализацию следующих мероприятий Плана управления:

- выявление и картирование мест произрастания инвазивных чужеродных видов растений;
- проведение мероприятий по предотвращению распространения инвазивных чужеродных видов растений на территории заказника в соответствии с ТКП 17.05-03-2020 (33140);
- обеспечение регулирования численности и распространения инвазивных чужеродных видов животных, включая американскую норку и енотовидную собаку;
- проведение периодического (весна-осень) санитарно-экологического контроля состояния прилегающих к заказнику территорий, посещаемых населением, недопущение расположения несанкционированных свалок в заказнике и на его границах;
- проведение профилактической работы с местным населением о нежелательности использования в озеленении чужеродных инвазивных видов растений.

Задача 2. Обеспечить устойчивое ведение охотничьего хозяйства РЛЗ «Званец» на землях ООПТ

Данная задача включает реализацию следующих мероприятий Плана управления:

- обеспечить устойчивое ведение охотхозяйственной деятельности на территории заказника «Званец»;
- доведение численности охотничьих видов животных в заказнике до показателей оптимальной плотности в соответствии с бонитировкой охотничьих угодий;
- проведение ежегодных учетов основных охотничьих видов животных: лось, косуля, кабан, олень, тетерев;
- обеспечить регулирование численности бобра на участках ООПТ, где его деятельность оказывает негативное влияние на гидрологический режим ООПТ;
- размещение в общедоступных местах информации об арендуемых охотничьих угодьях РЛЗ «Званец»;

- координация действий с заинтересованными госорганами по предотвращению случаев незаконной охоты в заказнике.

Задача 3. Обеспечить ведение лесного хозяйства в заказнике с учетом сохранения и устойчивого использования биологического разнообразия

Данная задача включает реализацию следующего мероприятия Плана управления:

- обеспечение реализации проекта лесоустройства ГЛХУ «Дрогоичинский лесхоз» в соответствии с Положением о республиканском ландшафтном заказнике «Званец»;

Задача 4. Обеспечить устойчивое управление заказником

Данная задача направлена на обеспечение деятельности ГПУ РЛЗ «Званец», связанной с управлением заказником «Званец», в том числе:

- обеспечение устойчивого функционирования структуры управления заказником для осуществления мероприятий плана управления и контроля за соблюдением режимов заказника;
- приобретение оборудования для фото-видео фиксации на основных местах въезда в заказник (не менее 3 фотоловушек).
- проведение обучения штатных сотрудников ГПУ «РЛЗ «Званец»», обеспечивающих соблюдение режима охраны и использования заказника «Званец».

Задача 5. Проведение информационной поддержки функционирования заказника «Званец»

Задача 5 включает следующие мероприятия:

- Подготовка, издание и распространение путеводителей, карт, памяток, буклетов и других информационных материалов о заказнике;
- регулярное информирование местного населения о деятельности заказника через информационные источники ГПУ «РЛЗ «Званец»»;
- установка граничных, информационных, информационно-указательных и иных знаков;
- популяризация заказника через средства массовой информации;
- проведение семинаров, круглых столов по вопросам сохранения биоразнообразия, в том числе на базе эколого-просветительного центра заказника в д. Горавица.

Задача 6. Обеспечить регулируемое развитие туристско-рекреационной деятельности на ООПТ

Данная задача направлена на развитие экотуризма и туристической инфраструктуры заказника, повышение качества сервиса, оказываемого ГПУ «РЛЗ «Званец» для посетителей заказника «Званец» и включает следующие мероприятия:

- обеспечить поддержание экологических троп и другой туристической инфраструктуры заказника в надлежащем состоянии;
- разработка программы и бизнес-плана развития экологического, научного, познавательного, событийного и охотничьего туризма на территории РЛЗ;
- укрепление и расширение связей ГПУ «РЛЗ «Званец» с заинтересованными агроусадьбами, туристическими организациями, оказывающими туристические услуги в регионе заказника «Званец»;
- целевое оснащение и обеспечение функционирования Центра экологического просвещения;
- приобретение технических средств (инвентарь, снаряжение и др.) для развития экологического туризма;
- проведение эколого-образовательных туров для различных категорий учащихся г. Дрогичин и иных населенных пунктов;
- работа с районными центрами экологического воспитания.

Задача 7. Осуществление мониторинга природных комплексов и объектов животного и растительного мира

Направление 7.1. Обеспечение мониторинга в рамках НСМОС

Данное направление включает следующие мероприятия:

- проведение комплексного мониторинга экосистем (лесных, водных, болотных, луговых и др.) заказника в соответствии с регламентами НСМОС.
- проведение наблюдений за дикими животными, включенными в Красную книгу Республики Беларусь и охраняемыми в соответствии с международными обязательствами Республики Беларусь, в том числе видов, находящихся под угрозой глобального исчезновения
- проведение на территории заказника мониторинга чужеродных инвазивных видов растений и животных.

Направление 7.2. Обеспечение мониторинга гидрологического режима ООПТ как инструмента для принятия управленческих решений

Данное направление включает следующее мероприятие: организация мониторинга уровней грунтовых вод на болоте Званец для оценки эффективности реализации мероприятий плана управления.

Задача 8. Привлечение общественности и иных заинтересованных к управлению заказником

Данная задача направлена на реализацию следующих мероприятий:

- Взаимодействие ГПУ «РЛЗ «Званец»» с общественными организациями, а также организациями, осуществляющими хозяйственную деятельность на территории заказника «Званец».
- привлечение учащейся молодежи к разработке и выполнению эколого-просветительских мероприятий.

Задача 9. Сохранение традиционного природопользования в заказнике

Данная задача направлена на реализацию следующего мероприятия:

- Поддержание традиционного устойчивого природопользования в заказнике, включая пчеловодство (бортничество), охоту, сбор грибов и ягод местным населением

Задача 10. Пересмотр Плана управления заказником «Званец»

Данная задача предусматривает подготовку ежегодных отчетов о выполнении Плана управления, а также актуализацию плана управления заказником «Званец» на 2031-2035 годы и включает следующие мероприятия:

- Подготовка годовых отчетов о выполнении Плана управления
- Пересмотр плана управления заказником «Званец»

Срок действия плана управления – 10 лет: по 31 декабря 2030 года.

Настоящий план управления разработан и принят в 2021 году на срок до 2030 года. Данный план управления включал мероприятия по охране и использованию ООПТ на 2021-2026 гг. В соответствии с «Законом об ООПТ» разработаны мероприятия плана управления на 2026-2030 гг. Обновление плана управления и актуализация мероприятий по охране и использованию ООПТ должен быть осуществлен через 5 лет т.е. в 2030 году.

Для выполнения цели и задач плана управления, достижения цели, установленной при объявлении заказника «Званец», предусматривается перечень мероприятий, приведенный ниже.

В таблице применяются следующие сокращения:

Минприроды – Министерство природных ресурсов и охраны окружающей среды Республики Беларусь;

Дрогичинский райисполком – Дрогичинский районный исполнительный комитет;

Кобринский райисполком – Кобринский районный исполнительный комитет;

ГПУ РЛЗ «Званец» – государственное природоохранное учреждение «Ландшафтный заказник республиканского значения «Званец»

территориальный орган Минприроды (районная инспекция) – Дрогичинская и Кобринская районные инспекции природных ресурсов и охраны окружающей среды.

МЕРОПРИЯТИЯ ПЛАНА УПРАВЛЕНИЯ РЕСПУБЛИКАНСКИМ ЗАКАЗНИКОМ «ЗВАНЕЦ» НА 2026-2030 гг.

№	Мероприятие	Задача мероприятия	Ожидаемые результаты	Ответственный	Срок реализации	Ориентировочная стоимость, руб.	Ориентировочные источники финансирования мероприятий
ЗАДАЧА 1. ОБЕСПЕЧИТЬ ОХРАНУ И УСТОЙЧИВОЕ ИСПОЛЬЗОВАНИЕ БИОРАЗНООБРАЗИЯ ООПТ							
Направление 1.1. Обеспечить охрану редких и исчезающих видов диких животных и дикорастущих растений, относящихся к видам, включенным в Красную книгу Республики Беларусь, и охраняемых в соответствии с международными обязательствами Республики Беларусь							
1.1.1	Выявление мест обитания и произрастания диких животных и дикорастущих растений, относящихся к видам, включенным в Красную книгу Республики Беларусь, и охраняемых в соответствии с международными обязательствами Республики Беларусь	Обеспечить сохранение редких и исчезающих видов животных и растений	Сохранены виды дикорастущих растений и диких животных, включенные в Красную книгу Республики Беларусь и охраняемых в соответствии с международными обязательствами Республики Беларусь	ГПУ «РЛЗ «Званец»», ИЭБ НАН Беларуси, НПЦ НАН Беларуси по биоресурсам	2026-2027	Финансирование не требуется	
1.1.2	Подготовка паспортов и охранных обязательств для мест произрастания дикорастущих растений и мест обитания диких	Обеспечить сохранение редких и исчезающих видов животных и растений	Сохранены виды дикорастущих растений и диких животных, включенные в Красную книгу Республики Бе-	ГПУ «РЛЗ «Званец»», ИЭБ НАН Беларуси, НПЦ НАН Беларуси по биоресурсам	2028	Финансирование не требуется	

№	Мероприятие	Задача мероприятия	Ожидаемые результаты	Ответственный	Срок реализации	Ориентировочная стоимость, руб.	Ориентировочные источники финансирования мероприятий
	животных, относящихся к видам, включенным в Красную книгу Республики Беларусь		ларусь и охраняемых в соответствии с международными обязательствами Республики Беларусь				
1.1.3	Передача под охрану пользователям земельных участков мест произрастания дикорастущих растений и мест обитания диких животных, относящихся к видам, включенным в Красную книгу Республики Беларусь	Обеспечить сохранение редких и исчезающих видов животных и растений	Сохранены виды дикорастущих растений и диких животных, включенные в Красную книгу Республики Беларусь и охраняемых в соответствии с международными обязательствами Республики Беларусь	ГПУ «РЛЗ «Званец»»	2028-2029	Финансирование не требуется	
1.1.4	Проведение рекомендуемых ТКП 17.05-01-2021 работ по охране мест произрастания дикорастущих растений, переданных землепользователю (по необходимости)	Обеспечить сохранение редких и исчезающих видов растений	Сохранены виды дикорастущих растений, включенные в Красную книгу Республики Беларусь и охраняемых в соответствии с международными обязательствами Республики Беларусь	ГПУ «РЛЗ «Званец»»	2030	В соответствии с объемом запланированных работ	Местный бюджет, собственные средства ГПУ «РЛЗ «Званец»»

№	Мероприятие	Задача мероприятия	Ожидаемые результаты	Ответственный	Срок реализации	Ориентировочная стоимость, руб.	Ориентировочные источники финансирования мероприятий
			русь				
1.1.5	Проведение биотехнических мероприятий для улучшения условий обитания млекопитающих и птиц	Улучшены условия гнездования и обитания млекопитающих и птиц	Установлены солонцы и подкормочные площадки для млекопитающих. Установлены искусственные гнездовья для птиц	ГПУ «РЛЗ «Званец»»	2026-2030	1000,00	Собственные средства ГПУ «РЛЗ «Званец»»
Направление 1.2. Обеспечить охрану типичных и редких биотопов, подлежащих охране в Республике Беларусь в соответствии с ТКП 17.12-06-2014 (02120)							
1.2.1	Проведение инвентаризации типичных и редких биотопов, подлежащих охране в Республике Беларусь в соответствии с ТКП 17.12-06-2014 (02120)	Обеспечить сохранение типичных и редких биотопов, подлежащих охране в Республике Беларусь в соответствии с ТКП 17.12-06-2014 (02120)	Сохранены типичные и редкие биотопы, подлежащие охране в Республике Беларусь	ГПУ «РЛЗ «Званец»», ИЭБ НАН Беларуси	2027-2028	10000,00	Местный бюджет, собственные средства ГПУ «РЛЗ «Званец»»
1.2.2	Подготовка паспортов и охранных обязательств для типичных и редких биотопов, подлежащих охране в Республике Беларусь в соответствии с ТКП 17.12-06-2014 (02120)	Обеспечить сохранение типичных и редких биотопов, подлежащих охране в Республике Беларусь в соответствии с ТКП 17.12-06-2014 (02120)	Сохранены типичные и редкие биотопы, подлежащие охране в Республике Беларусь	ГПУ «РЛЗ «Званец»», ИЭБ НАН Беларуси	2028	5000,00	Местный бюджет, собственные средства ГПУ «РЛЗ «Званец»»
1.2.3	Передача под охрану	Обеспечить сохра-	Сохранены типич-	ГПУ «РЛЗ	2028-2029	Финансиро-	

№	Мероприятие	Задача мероприятия	Ожидаемые результаты	Ответственный	Срок реализации	Ориентировочная стоимость, руб.	Ориентировочные источники финансирования мероприятий
	землепользователю типичных и редких биотопов, подлежащих охране в Республике Беларусь в соответствии с ТКП 17.12-06-2014 (02120)	нение типичных и редких биотопов, подлежащих охране в Республике Беларусь в соответствии с ТКП 17.12-06-2014 (02120)	ные и редкие биотопы, подлежащих охране в Республике Беларусь	«Званец»»		вание не требуется	
Направление 1.3. Снизить риск деградации болотных экосистем заказника путем уменьшения зарастания болот древесно-кустарниковой растительностью							
1.3.1	Обеспечить устойчивое кошение трав на восстановленных луговых угодьях на площади не менее 100 га	Обеспечить устойчивое использование ресурсов биологического и ландшафтного разнообразия ООПТ, обеспечение зимними кормами копытных животных	Ключевые участки пойменных лугов и низинных болот поддерживаются в открытом состоянии. Увеличена численность популяций редких и исчезающих видов растений и животных открытых пространств	ГПУ «РЛЗ «Званец»»	2026-2030	85000,00	Местный бюджет, собственные средства ГПУ «РЛЗ «Званец»»
1.3.2.	Удаление древесно-кустарниковой растительности и тростника на ключевых участках низин-	Обеспечить восстановление мест обитания глобально угрожаемых видов животных, включая	Предотвращено зарастание открытых осоковых болот кустарниками и тростником и обеспечена	ГПУ «РЛЗ «Званец»»	2026-2030	10000,00	Местный бюджет, собственные средства ГПУ «РЛЗ «Званец»»

№	Мероприятие	Задача мероприятия	Ожидаемые результаты	Ответственный	Срок реализации	Ориентировочная стоимость, руб.	Ориентировочные источники финансирования мероприятий
	ного болота Званец на площади 20 га ежегодно	вертлявую камышевку	высокая их продуктивность на площади 100 га за 5 лет				
1.3.3.	Проведение управляемого выжигания сухой растительности на корню для предупреждения неконтролируемых палов, поддержания продуктивности болотных экосистем и предотвращения зарастания болот кустарниками	Обеспечить сохранение мест обитания глобально угрожаемых видов животных путем проведения управляемого выжигания сухой растительности на корню с соблюдением установленных требований противопожарной безопасности	Обеспечено предупреждение неконтролируемых палов, поддержание продуктивности болотных экосистем и предотвращение зарастания болот кустарниками	ГПУ «РЛЗ «Званец»», Дрогичинская РОЧС, Кобринская РОЧС	2026-2030	Финансирование не требуется	средства ГНТП
1.3.4.	Разработка и апробация инновационных (в том числе химических) методов борьбы с зарастанием открытых участков болот тростником и кустарниками	Увеличить площадь открытых низинных болот	Апробированы инновационные (в том числе химические) методы борьбы с зарастанием открытых участков болот тростником и кустарниками, сохранены пойменные луговые и болотные фитоценозы	НПЦ НАН Беларуси по биоресурсам	2026-2030	Финансирование не требуется	
Направление 1.4. Обеспечить поддержание гидрологического режима в заказнике «Званец», благоприятного для сохранения биораз-							

№	Мероприятие	Задача мероприятия	Ожидаемые результаты	Ответственный	Срок реализации	Ориентировочная стоимость, руб.	Ориентировочные источники финансирования мероприятий
нообразия							
1.4.1	Выполнение правил эксплуатации водорегулирующих сооружений для обеспечения оптимальной динамики уровней воды в заказнике	Обеспечить оптимальный гидрологический режим в заказнике «Званец»	Правила эксплуатации водорегулирующих сооружений выполняются, обеспечен оптимальный гидрологический режим заказника	ГПУ «Званец», УП «Кобринское ПМС»	2026-2030	Финансирование не требуется	
1.4.2	Обслуживание и ремонт гидротехнических сооружений, поддержание их в рабочем состоянии	Обеспечить устойчивое функционирование гидротехнических сооружений ООПТ и поддержание оптимального УГВ в заказнике	Осуществляется регулярное обследование и ремонт водорегулирующих сооружений. Обеспечивается оптимальная динамика уровней воды в заказнике	ГПУ «Званец», УП «Кобринское ПМС», УП «Дрогичинское ПМС»	2026-2030	5000,00	Собственные средства ГПУ «РЛЗ «Званец»
1.4.3	Обеспечить контроль за эксплуатацией отстойника для очистки сточных вод гидрологической системы «Травы»	Обеспечить работу отстойника в проектном режиме для снижения эвтрофикации заказника водами, сбрасываемыми с мелиоративных систем	Снижена минерализация воды, поступающей в болото с мелиоративных систем	ГПУ «Званец»	2026-2030	Финансирование не требуется	
1.4.4	Проведение обучения штата ГПУ	Обучить специалистов ГПУ управле-	Штат ГПУ заказника обучен управле-	ГПУ «Званец»	2026-2030	Финансирование не	

№	Мероприятие	Задача мероприятия	Ожидаемые результаты	Ответственный	Срок реализации	Ориентировочная стоимость, руб.	Ориентировочные источники финансирования мероприятий
	по эксплуатации водорегулирующих сооружений для управления уровнем воды в заказнике	нию водорегулирующими сооружениями заказчика в соответствии с правилами их эксплуатации	нию водорегулирующими сооружениями в соответствии с правилами их эксплуатации			требуется	
1.4.5	Обеспечение контроля за соблюдением Правил эксплуатации Белоозерской ВПС ДБК, утвержденных 25.11.2010 Уполномоченными Правительства Республики Беларусь и Украины по выполнению Соглашения о совместном использовании и охране трансграничных вод	Обеспечить оптимальный гидрологический режим в заказнике «Званец». Снизить пожарную опасность на ООПТ. Замедлить темпы зарастания низинных болот древесно-кустарниковой растительностью.	Правила эксплуатации Белоозерской ВПС Днепровско-Бугского канала соблюдаются, обеспечен оптимальный гидрологический режим заказника.	ГПУ РЛЗ «Званец»	2026-2030	Финансирование не требуется	
Направление 1.5. Реализовать мероприятия, направленные на снижение пожарной опасности в заказнике							
1.5.1	Проведение разъяснительной работы среди местного населения о вреде неуправляемого весеннего выжигания	Обеспечить предотвращение неуправляемых палов травы на землях, прилегающих к заказнику	Обеспечено сохранение биологического разнообразия заказника	ГПУ РЛЗ «Званец»	2026-2030	Финансирование не требуется	

№	Мероприятие	Задача мероприятия	Ожидаемые результаты	Ответственный	Срок реализации	Ориентировочная стоимость, руб.	Ориентировочные источники финансирования мероприятий
	сухой растительности						
Направление 1.6. Обеспечить реализацию мер, направленных на предотвращение проникновения и снижение негативного воздействия на ООПТ инвазивных чужеродных растений и животных							
1.6.1	Выявление и картирование мест произрастания инвазивных чужеродных видов растений	Обеспечить сдерживание распространения инвазивных чужеродных видов растений в заказнике	Выявлены и закартированы места произрастания инвазивных чужеродных видов растений	ГПУ РЛЗ «Званец», ГЛХУ «Дрогичинский лесхоз»	2026-2030	Финансирование не требуется	
1.6.2	Проведение мероприятий по предотвращению распространения чужеродных видов растений на территории заказника в соответствии с ТКП 17.05-03-2020 (33140)	Обеспечить сдерживание распространения инвазивных чужеродных видов растений в заказнике	Распространение золотарника канадского, клена ясенелистного, робинии лжеакации, бешеного огурца на ООПТ сокращено или ликвидировано	ГПУ РЛЗ «Званец», ГЛХУ «Дрогичинский лесхоз»	2026-2030	3000,00	Собственные средства ГЛХУ «Дрогичинский лесхоз»
1.6.3	Обеспечение регулирования численности и распространения чужеродных инвазивных видов животных, включая американскую норку и енотовидную собаку	Обеспечить сдерживание распространения инвазивных чужеродных видов животных	Численность енотовидной собаки и американской норки остается в пределах, не превышающих показатели численности на 2025 г. Уменьшен потенциальный	ГПУ РЛЗ «Званец»	2026-2030	3000,00	Собственные средства ГПУ «РЛЗ «Званец»

№	Мероприятие	Задача мероприятия	Ожидаемые результаты	Ответственный	Срок реализации	Ориентировочная стоимость, руб.	Ориентировочные источники финансирования мероприятий
			вред, наносимый ими биоразнообразию ООПТ в случае роста численности				
1.6.4	Проведение периодического (весна-осень) санитарно-экологического контроля состояния прилегающих к заказнику территорий, посещаемых населением, недопущение расположения несанкционированных свалок в заказнике и на его границах	Обеспечить предотвращение распространения инвазивных чужеродных видов растений в заказнике	Обеспечено сохранение биологического разнообразия заказника	ГПУ РЛЗ «Званец»	2026-2030	Финансирование не требуется	
1.6.5	Проведение профилактической работы с местным населением о нежелательности использования в озеленении чужеродных инвазивных видов растений.	Обеспечить предотвращение распространения инвазивных чужеродных видов растений в заказнике	Обеспечено сохранение биологического разнообразия заказника	ГПУ РЛЗ «Званец»	2026-2030	Финансирование не требуется	
ЗАДАЧА 2. ОБЕСПЕЧИТЬ УСТОЙЧИВОЕ ВЕДЕНИЯ ОХОТНИЧЬЕГО ХОЗЯЙСТВА РЛЗ «ЗВАНЕЦ» НА ЗЕМЛЯХ ООПТ							
2.1.	Обеспечить устой-	Обеспечить устой-	Ресурсы животного	ГПУ «РЛЗ	2026-2030	Финансиро-	Собственные

№	Мероприятие	Задача мероприятия	Ожидаемые результаты	Ответственный	Срок реализации	Ориентировочная стоимость, руб.	Ориентировочные источники финансирования мероприятий
	чивое ведение охотхозяйственной деятельности на территории заказника «Званец»	чивое использование ресурсов животного мира	мира используются устойчиво с учетом целей и задач ООПТ	«Званец»»		вание не требуется	средства ГПУ «РЛЗ «Званец»
2.2	Доведение численности охотничьих видов животных в заказнике до показателей оптимальной плотности в соответствии с бонитировкой охотничьих угодий	Обеспечить увеличение численности лося, косули, благородного оленя за 5 лет минимум на 20%	Ресурсы животного мира используются устойчиво с учетом целей и задач ООПТ	ГПУ «РЛЗ «Званец»»	2026-2030	Финансирование не требуется	
2.3	Проведения ежегодных учетов основных охотничьих видов животных: лось, косуля, кабан, олень, тетерев	Улучшить информационную обеспеченность принятия управленческих решений в области охоты	Получены данные по динамике численности диких животных - объектов охоты	ГПУ РЛЗ «Званец»»	2026-2030	Финансирование не требуется	
2.4	Обеспечить регулирование численности бобра на участках ООПТ, где его деятельность оказывает негативное влияние на гидрологический режим ООПТ	Минимизация влияния строительной деятельности бобра на гидрологический режим заказника «Званец»	Минимизировано негативное влияние строительной деятельности бобров на гидрологический режим заказника	ГПУ «Званец»	2026-2030	Финансирование не требуется	

№	Мероприятие	Задача мероприятия	Ожидаемые результаты	Ответственный	Срок реализации	Ориентировочная стоимость, руб.	Ориентировочные источники финансирования мероприятий
2.5	Размещение в общедоступных местах информации об арендуемых охотничьих угодьях РЛЗ «Званец»	Улучшить информирование местного населения об арендуемых охотничьих угодьях РЛЗ «Званец»	Ресурсы животного мира используются устойчиво с учетом целей и задач ООПТ	ГПУ «РЛЗ «Званец»»	2026-2030	Финансирование не требуется	
2.6	Координация действий с заинтересованными госорганами по предотвращению случаев незаконной охоты в заказнике	Совместно со всеми заинтересованными госорганами обеспечить контроль арендуемых охотничьих угодий на территории заказника	Вред, причиненный окружающей среде в результате незаконной охоты, отсутствуют или минимален	ГПУ «РЛЗ «Званец»»	2026-2030	Финансирование не требуется	
ЗАДАЧА 3. ОБЕСПЕЧИТЬ ВЕДЕНИЕ ЛЕСНОГО ХОЗЯЙСТВА В ЗАКАЗНИКЕ С УЧЕТОМ СОХРАНЕНИЯ И УСТОЙЧИВОГО ИСПОЛЬЗОВАНИЯ БИОЛОГИЧЕСКОГО РАЗНООБРАЗИЯ							
3.1.	Обеспечение реализации проекта лесоустройства ГЛХУ «Дрогичинский лесхоз» в соответствии с Положением о республиканском ландшафтном заказнике «Званец»	Контроль реализации проекта лесоустройства в отношении ограничений, установленных Положением о республиканском ландшафтном заказнике «Званец»	Обеспечено ведение лесного хозяйства в заказнике с учетом сохранения и устойчивого использования биологического разнообразия	ГПУ РЛЗ «Званец», ГЛХУ «Дрогичинский лесхоз»	2026-2030	Финансирование не требуется	
ЗАДАЧА 4. ОБЕСПЕЧИТЬ УСТОЙЧИВОЕ УПРАВЛЕНИЕ ЗАКАЗНИКОМ							
4.1	Обеспечение устой-	Обеспечить финан-	ГПУ РЛЗ «Званец»	Дрогичинский	2026-2030	В соответ-	Местный бюджет

№	Мероприятие	Задача мероприятия	Ожидаемые результаты	Ответственный	Срок реализации	Ориентировочная стоимость, руб.	Ориентировочные источники финансирования мероприятий
	чивого функционирования структуры управления заказником для осуществления мероприятий плана управления и контроля за соблюдением режимов заказника.	сирование ГПУ РЛЗ «Званец» с учетом затрат ГПУ по управлению заказником «Званец»	обеспечивает устойчивое управления заказником «Званец»	райисполком, ГПУ РЛЗ «Званец»		ствии со сметой	
4.2	Приобретение оборудования для фото-видео фиксации на основных местах въезда в заказник (не менее 3 фотоловушка)	Обеспечить контроль состояния территории заказника «Званец»	Осуществляется дистанционный контроль состояния ООПТ	ГПУ РЛЗ «Званец»	2027-2028	3000,00	Местный бюджет
4.3	Проведение обучения штатных сотрудников ГПУ «РЛЗ «Званец»», обеспечивающих соблюдение режима охраны и использования заказника «Званец»	Повысить уровень профессиональной подготовки персонала заказника с учётом современных природоохранных подходов и технологий	Реализованы мероприятия по повышению профессиональной квалификации персонала заказника	ГПУ «РЛЗ «Званец»	2026-2030	-	Собственные средства ГПУ РЛЗ «Званец», республиканский бюджет
ЗАДАЧА 5. ПРОВЕДЕНИЕ ИНФОРМАЦИОННОЙ ПОДДЕРЖКИ ФУНКЦИОНИРОВАНИЯ ЗАКАЗНИКА «ЗВАНЕЦ»							
5.1.	Подготовка, издание	Донести информа-	Подготовлены, из-	ГПУ РЛЗ «Зва-	2026-2030	5000	Местный бюд-

№	Мероприятие	Задача мероприятия	Ожидаемые результаты	Ответственный	Срок реализации	Ориентировочная стоимость, руб.	Ориентировочные источники финансирования мероприятий
	и распространение путеводителей, карт, памяток, буклетов и других информационных материалов о заказнике	цию о заказнике для граждан Республики Беларусь	даны и распространены в целевых группах информационные материалы о заказнике	нец»			жет, собственные средства ГПУ РЛЗ «Званец»
5.2.	Регулярное информирование местного населения о деятельности заказника через информационные источники ГПУ «РЛЗ «Званец»	Наладить информационное взаимодействие с населением посредством использования информационных источников ГПУ «РЛЗ «Званец»»	На сайте ГПУ «РЛЗ «Званец»» https://zvanec.by/ создана страничка, посвященная вопросам охраны и устойчивого использования биоразнообразия заказника «Званец»	ГПУ РЛЗ «Званец»	2026-2030	Финансирование не требуется	
5.3	Установка граничных, информационных, информационно-указательных и иных знаков	Обеспечить повышение информированности о заказнике, его границах и режимах охраны и использования	Население информировано о режиме охраны и использования заказника, повышено экологическое сознание населения	ГПУ РЛЗ «Званец»	2028-2030	3000,00	Местный бюджет, собственные средства ГПУ РЛЗ «Званец»
5.4	Популяризация заказника через средства массовой информации	Обеспечивать заинтересованные аудитории информацией о заказнике	В СМИ регулярно размещается информация о заказнике	ГПУ РЛЗ «Званец»	2026-2030	Финансирование не требуется	
5.5.	Проведение семина-	Повышение инфор-	Информация о со-	ГПУ РЛЗ «Зва-	2026-2030	Финансиро-	Собственные

№	Мероприятие	Задача мероприятия	Ожидаемые результаты	Ответственный	Срок реализации	Ориентировочная стоимость, руб.	Ориентировочные источники финансирования мероприятий
	ров круглых столов, по вопросам сохранения биоразнообразия, в том числе на базе эколого-просветительского центра заказчика в д. Горавица	мированности всех заинтересованных о состоянии и проблемах охраны биологического разнообразия заказника «Званец»	стоянии и проблемах охраны биологического разнообразия заказника «Званец» доведена до заинтересованных. Подготовлены научно обоснованные предложения по сохранению биоразнообразия ООПТ	нец»		вание не требуется	средства ГПУ РЛЗ «Званец»
ЗАДАЧА 6. ОБЕСПЕЧИТЬ РЕГУЛИРУЕМОЕ РАЗВИТИЕ ТУРИСТСКО-РЕКРЕАЦИОННОЙ ДЕЯТЕЛЬНОСТИ НА ООПТ							
6.1	Обеспечить поддержание экологических троп и другой туристической инфраструктуры заказника в надлежащем состоянии	Поддерживать экотуристическую привлекательность ООПТ	Туристическая инфраструктура ООПТ поддерживается в рабочем состоянии, регулярно ремонтируется и обновляется	ГПУ РЛЗ «Званец»	2026-2030	6000,00	Собственные средства ГПУ РЛЗ «Званец», местный бюджет
6.2	Разработка программы и бизнес-плана развития экологического, научного, познавательного, событийного и охотничьего туризма на территории за-	Определить целевые эколого-экономические параметры туристического продукта. Оптимизировать развитие в заказнике туризма на основе	Определен комплекс услуг ООПТ, предназначенный для продажи на рынке туристических услуг (экотуризм, научный туризм, агротуризм,	ГПУ РЛЗ «Званец»	2028-2029	Финансирование не требуется	

№	Мероприятие	Задача мероприятия	Ожидаемые результаты	Ответственный	Срок реализации	Ориентировочная стоимость, руб.	Ориентировочные источники финансирования мероприятий
	казника «Званец»	эколого-экономических критериев	рекреация, рыболовство и др.). Разработана программа развития экологического и научного туризма				
6.3	Укрепление и расширение связей ГПУ «РЛЗ «Званец» с заинтересованными агроусадьбами, туристическими организациями, оказывающими туристические услуги в регионе заказника «Званец»	Повысить устойчивость туризма и взаимодействие с туристическими организациями, оказывающими туристические услуги в регионе заказника «Званец»	Сформирован туристический кластер, заинтересованный в развитии и реализации туристического потенциала заказника «Званец»	ГПУ РЛЗ «Званец»	2026-2030	Финансирование не требуется	
6.4	Целевое оснащение и обеспечение функционирования Центра экологического просвещения	Улучшить материально-техническое обеспечение Центра экологического просвещения	Центр экологического просвещения оснащён и функционирует в соответствии с современными стандартами	Дрогичинский райисполком, ГПУ РЛЗ «Званец»	2026-2027	10000,00	Собственные средства ГПУ РЛЗ «Званец», местный бюджет
6.5	Приобретение технических средств (инвентарь, снаряжение и др.) для развития экологическо-	Повысить качество сервиса, оказываемого ГПУ «РЛЗ «Званец» для посетителей заказника	Приобретены технические средства для развития экологического туризма (перечислить)	Дрогичинский райисполком, ГПУ РЛЗ «Званец»	2027-2029	20000,00	Собственные средства ГПУ РЛЗ «Званец», местный бюджет

№	Мероприятие	Задача мероприятия	Ожидаемые результаты	Ответственный	Срок реализации	Ориентировочная стоимость, руб.	Ориентировочные источники финансирования мероприятий
	го туризма	«Званец»					
6.6	Проведение эколого-образовательных туров для различных категорий учащихся г. Дрогичин и иных населенных пунктов	Усилить информационно-просветительскую деятельность среди учащихся и молодежи	Проведены эколого-образовательные туры для различных категорий учащихся г. Дрогичин и иных населенных пунктов	Дрогичинский райисполком, ГПУ РЛЗ «Званец»	2026-2030	Финансирование не требуется	
6.7	Работа с районными центрами экологического воспитания	Повысить информированность местного населения о значимости природоохранных мероприятий и ценности природного капитала заказника «Званец	Районные центры экологического воспитания и соответствующие кружки в населённых пунктах региона обеспечены информационными материалами	Дрогичинский райисполком, ГПУ РЛЗ «Званец»	2026-2030	Специальное финансирование не требуется	
ЗАДАЧА 7. ОСУЩЕСТВЛЕНИЕ МОНИТОРИНГА ПРИРОДНЫХ КОМПЛЕКСОВ И ОБЪЕКТОВ ЖИВОТНОГО И РАСТИТЕЛЬНОГО МИРА							
Направление 7.1. Обеспечение мониторинга в рамках НСМОС							
7.1.1	Проведение комплексного мониторинга экосистем (лесных, водных, болотных, луговых и др.) заказника в соответствии с регламентами НСМОС	Улучшить информационную обеспеченность принятия управленческих решений	Собираются, накапливаются и обрабатываются данные комплексного мониторинга	ГПУ «Званец», НПЦ НАН Беларуси по биоресурсам, ИЭБ НАН Беларуси	2026-2030	В соответствии с программой национального мониторинга окружающей среды	Республиканский бюджет

№	Мероприятие	Задача мероприятия	Ожидаемые результаты	Ответственный	Срок реализации	Ориентировочная стоимость, руб.	Ориентировочные источники финансирования мероприятий
7.1.2	Проведение наблюдений за дикими животными, включенными в Красную книгу Республики Беларусь и охраняемыми в соответствии с международными обязательствами Республики Беларусь, в том числе видов, находящихся под угрозой глобального исчезновения	Улучшить информационную обеспеченность принятия управленческих решений	Собираются, накапливаются и обрабатываются данные мониторинга видов, включенных в Красную книгу РБ и охраняемых в соответствии с международными обязательствами Республики Беларусь	ГПУ «Званец», НПЦ НАН Беларуси по биоресурсам, ИЭБ НАН Беларуси	2026-2030	В соответствии с программой национального мониторинга окружающей среды	Республиканский бюджет
7.1.3	Проведение на территории заказника мониторинга чужеродных инвазивных видов растений и животных	Контролировать распространение чужеродных видов	Улучшенная информационная база принятия управленческих решений в сфере борьбы с инвазивными видами	ГПУ «Званец», ИЭБ НАН Беларуси, НПЦ НАН Беларуси по биоресурсам	2026-2030	В соответствии с программой национального мониторинга окружающей среды	Республиканский бюджет, местный бюджет, собственные средства ГПУ
Направление 7.2. Обеспечение мониторинга гидрологического режима ООПТ как инструмента для принятия управленческих решений							
7.2.1.	Организация мониторинга уровней	Обеспечить сбор данных с датчиков	Оценена эффективность мероприятий	ГПУ РЛЗ «Званец»	2026-2030	Финансирование не	

№	Мероприятие	Задача мероприятия	Ожидаемые результаты	Ответственный	Срок реализации	Ориентировочная стоимость, руб.	Ориентировочные источники финансирования мероприятий
	грунтовых вод в заказнике для оценки эффективности реализации мероприятий плана управления	УГВ, установленных в заказнике	плана управления и внесены необходимые коррективы			требуется	
ЗАДАЧА 8. ПРИВЛЕЧЕНИЕ ОБЩЕСТВЕННОСТИ И ИНЫХ ЗАИНТЕРЕСОВАННЫХ К УПРАВЛЕНИЮ ЗАКАЗНИКОМ							
8.1	Взаимодействие ГПУ «РЛЗ «Званец» с общественными организациями, а также организациями, осуществляющими хозяйственную деятельность на территории заказника «Званец»	Обеспечить контроль ведения землепользователями хозяйственной деятельности на территории заказника. Наладить взаимодействие с общественными и иными организациями.	Хозяйственная деятельность в заказнике ведется устойчиво в соответствии с Положением о республиканском ландшафтном заказнике «Званец» с учетом сохранения биологического разнообразия	ГПУ РЛЗ «Званец»	2026-2030	Финансирование не требуется	
8.2	Привлечение учащейся молодежи к разработке и выполнению эколого-просветительских мероприятий	Обеспечить внедрение научных разработок в практику природоохранной деятельности заказника	Повышена эффективность информационно-просветительской деятельности	ГПУ РЛЗ «Званец»	2026-2030	Финансирование не требуется	
ЗАДАЧА 9. СОХРАНЕНИЕ ТРАДИЦИОННОГО ПРИРОДОПОЛЬЗОВАНИЯ В ЗАКАЗНИКЕ							

№	Мероприятие	Задача мероприятия	Ожидаемые результаты	Ответственный	Срок реализации	Ориентировочная стоимость, руб.	Ориентировочные источники финансирования мероприятий
9.1	Поддержание традиционного устойчивого природопользования в заказнике, включая пчеловодство (бортничество), охоту, сбор грибов и ягод местным населением	Обеспечить социально-экономическую поддержку местного населения с учетом сохранения экосистемного и видового разнообразия ООПТ	Обеспечивается устойчивое использование биоразнообразия ООПТ.	ГПУ РЛЗ «Званец»	2026-2030	Финансирование не требует	
ЗАДАЧА 10. ПЕРЕСМОТР ПЛАНА УПРАВЛЕНИЯ ЗАКАЗНИКОМ «ЗВАНЕЦ»							
10.1	Подготовка годовых отчетов о выполнении Плана управления	Осуществить текущий контроль реализации Плана управления заказником на 2026-2030 гг.	Выполнены запланированные мероприятия плана управления	ГПУ «РЛЗ «Званец»»	ежегодно	Финансирование не требует	
10.2	Пересмотр плана управления заказником «Званец»	Определить мероприятия, проводимые в заказнике на ревизионный период в 5 лет	Выполнен анализ реализации плана мероприятий на 2026-2030 гг. Разработан план мероприятий на 2031-2035 гг.	ГПУ «РЛЗ «Званец»»	2030	15000,00	Республиканский бюджет, собственные средства ГПУ «РЛЗ «Званец»

ПРИЛОЖЕНИЕ А

ПОЛОЖЕНИЕ О РЕСПУБЛИКАНСКОМ ЛАНДШАФТНОМ ЗАКАЗНИКЕ «ЗВАНЕЦ»

(в ред. постановлений Совмина от 28.12.2013 N 1149, от 21.10.2015 N 884, от 27.04.2018 N 328)

1. Республиканский биологический заказник "Званец" преобразован в республиканский ландшафтный заказник "Званец" в целях сохранения в естественном состоянии уникальной природной экосистемы низинного болота Званец, диких животных и дикорастущих растений, относящихся к видам, включенным в Красную книгу Республики Беларусь, а также их мест обитания и произрастания.

2. На территории республиканского ландшафтного заказника "Званец" запрещаются (за исключением случаев, когда это предусмотрено планом управления заказником):

проведение работ по гидротехнической мелиорации, работ, связанных с изменением существующего гидрологического режима, за исключением работ по его восстановлению, а также ремонтно-эксплуатационных работ по обеспечению функционирования мелиоративных систем;

разработка месторождений общераспространенных полезных ископаемых;

распашка минеральных островов вне существующих пахотных земель;

возведение объектов строительства, за исключением строительства инженерных и транспортных коммуникаций, стоянок механических транспортных средств, зданий и сооружений для целей ведения лесного хозяйства, домов охотников и (или) рыболовов, эколого-информационных центров, туристических стоянок, экологических троп, сооружений для обустройства и (или) благоустройства зон и мест отдыха; уничтожение, изъятие и (или) повреждение древесно-кустарниковой растительности, живого напочвенного покрова и лесной подстилки, снятие (уничтожение) плодородного слоя почвы, за исключением научно обоснованных работ, направленных на предотвращение зарастания естественных луговых земель и низинных болот древесно-кустарниковой растительностью, мероприятий по регулированию распространения и численности чужеродных инвазивных видов диких животных и дикорастущих растений и случаев, когда это связано с сельскохозяйственной и лесохозяйственной деятельностью, а также иной деятельностью, не запрещенной настоящим Положением;

сжигание порубочных остатков при проведении рубок леса, работ по удалению древесно-кустарниковой растительности, за исключением случаев сжигания порубочных остатков в очагах стволовых вредителей, сосудистых и

некротико-раковых болезнях в соответствии с нормативными правовыми актами;

применение химических средств защиты растений, регуляторов их роста и минеральных удобрений;

разведение костров, размещение отдельных палаток или палаточных городков, других мест массового отдыха, стоянок механических транспортных средств вне мест, установленных местными исполнительными и распорядительными органами;

движение механических транспортных средств вне дорог, кроме транспортных средств органов и подразделений по чрезвычайным ситуациям, Министерства природных ресурсов и охраны окружающей среды и его территориальных органов, государственного природоохранного учреждения, осуществляющего управление заказником, Министерства лесного хозяйства и подчиненных ему организаций, Государственной инспекции охраны животного и растительного мира при Президенте Республики Беларусь, а также транспортных средств и сельскохозяйственных машин, находящихся в собственности сельскохозяйственных организаций либо привлеченных для выполнения лесохозяйственных и сельскохозяйственных работ, а также мероприятий, предусмотренных планом управления заказником;

охота в период с 1 марта по 1 августа;

производство лесных культур с использованием интродуцированных пород деревьев и кустарников;

сплошные рубки главного пользования;

все виды рубок, в том числе санитарные, в выделах 5, 6 квартала N 94, выделах 6, 12 квартала N 95, выделе 6 квартала N 96, выделах 8, 10, 13, 15, 22 квартала N 97 Антопольского лесничества государственного лесохозяйственного учреждения "Дрогичинский лесхоз";

сплошные и постепенные рубки главного пользования в выделах 2 - 13, 15 - 17 квартала N 91, выделах 1, 2, 4, 5, 7, 8, 11 - 14 квартала N 92, выделах 1 - 11, 13 - 20, 22 - 30 квартала N 93, выделах 1, 3, 8, 10 - 15 квартала N 94, выделах 1 - 5, 7 - 11, 13, 14 квартала N 95, выделах 1 - 5, 7 - 13 квартала N 96, выделах 1 - 7, 9, 12, 16 - 21, 23 квартала N 97, выделах 1 - 7, 10 квартала N 200 Антопольского лесничества, выделах 2, 4, 10, 11, 15, 16, 20, 23, 24, 26, 28 квартала N 3 Белоозерского лесничества государственного лесохозяйственного учреждения "Дрогичинский лесхоз";

размещение отходов, за исключением хранения отходов в санкционированных местах временного хранения отходов до их перевозки на объекты захоронения, обезвреживания отходов и (или) на объекты по использованию отходов.

3. Режим охраны и использования республиканского ландшафтного заказника "Званец" учитывается при разработке и корректировке схем обращения с отходами, проектов и схем землеустройства, проектов мелиорации земель, проектов охотоустройства, лесоустроительных и градостроительных проектов, программ социально-экономического развития Дрогичинского и Кобринского районов Брестской области.

4. Республиканский биологический заказник "Званец" преобразован в республиканский ландшафтный заказник "Званец" без изъятия у землепользователей земельных участков, расположенных в границах заказника.

5. Управление республиканским ландшафтным заказником "Званец" осуществляют Дрогичинский и Кобринский райисполкомы.

6. Юридические и (или) физические лица, виновные в нарушении режима охраны и использования республиканского ландшафтного заказника "Званец", несут ответственность в соответствии с законодательными актами.

7. Вред, причиненный республиканскому ландшафтному заказнику "Званец", возмещается юридическими и (или) физическими лицами в размерах и порядке, установленных законодательными актами.

ПРИЛОЖЕНИЕ Б

ГРАНИЦЫ, ПЛОЩАДЬ И СОСТАВ ЗЕМЕЛЬ РЕСПУБЛИКАНСКОГО ЛАНДШАФТНОГО ЗАКАЗНИКА «ЗВАНЕЦ»

(Постановление Совета Министров Республики Беларусь 01.02.2010 № 130)

Границы республиканского ландшафтного заказника "Званец" проходят:

на севере - от места впадения в Ореховский канал сбросного канала N 3 мелиоративной системы "Кирова" в восточном направлении вдоль его южной бермы по землям открытого акционерного общества "Онисковичи" до административной границы Дрогичинского района, затем в северо-восточном направлении по землям запаса Дрогичинского района вдоль административной границы Дрогичинского района до ее пересечения с обводным каналом мелиоративной системы "Новоселки", далее вдоль его западной бермы в юго-восточном направлении 3,5 километра до пересечения с мелиоративным каналом, расположенным на границе земель запаса Дрогичинского района и сельскохозяйственного производственного кооператива "Осиповичи", затем на юго-запад вдоль северной бермы данного канала 750 метров до мелиоративного канала, расположенного на землях сельскохозяйственного производственного кооператива "Осиповичи", далее вдоль южной бермы указанного мелиоративного канала в восточном направлении по землям сельскохозяйственного производственного кооператива "Осиповичи", землям Головчицкого сельского исполнительного комитета, далее по землям сельскохозяйственного производственного кооператива "Осиповичи", затем на юго-запад до пересечения с землями запаса Дрогичинского района, далее по землям запаса Дрогичинского района, граничащим с землями сельскохозяйственного производственного кооператива "Осиповичи", на восток, затем на северо-восток и юго-восток до северо-западного угла квартала N 91 Антопольского лесничества государственного лесохозяйственного учреждения "Дрогичинский лесхоз", затем по северной границе указанного квартала до его северо-восточного угла, далее по землям запаса Дрогичинского района на восток до юго-западного угла квартала N 92 Антопольского лесничества государственного лесохозяйственного учреждения "Дрогичинский лесхоз", затем по западной границе квартала N 92 на север до его северо-западного угла, далее по северной границе кварталов N 92 и 93, восточной границе квартала N 93 до пересечения его юго-восточного угла с землями запаса Дрогичинского района, затем по землям запаса вдоль южной бермы Днепро-Бугского канала в юго-восточном направлении до впадения в него Белоозерского канала;

на востоке - от западной бермы Белоозерского канала вдоль его западной бермы в южном направлении по землям запаса Дрогичинского района,

землям сельскохозяйственного производственного кооператива "Радостовский", по восточной границе квартала № 200 Белоозерского лесничества государственного лесохозяйственного учреждения "Дрогичинский лесхоз", по землям сельскохозяйственного производственного кооператива "Радостовский", землям запаса Дрогичинского района до впадения в Белоозерский канал сбросного канала № 1 мелиоративной системы "Радостово";

на юге - от северной бермы сбросного канала № 1 мелиоративной системы "Радостово" в западном направлении вдоль его северной бермы по землям запаса Дрогичинского района до земель сельскохозяйственного производственного кооператива "Радостовский", далее по землям сельскохозяйственного производственного кооператива "Радостовский" в южном направлении до юго-восточного угла квартала № 3 Белоозерского лесничества государственного лесохозяйственного учреждения "Дрогичинский лесхоз", затем от юго-восточного угла квартала № 3 Белоозерского лесничества в западном направлении по южной границе квартала № 3 до его юго-западного угла, далее от юго-западного угла квартала № 3 в северо-западном направлении по землям сельскохозяйственного производственного кооператива "Радостовский", затем по западной границе квартала № 3 Белоозерского лесничества, землям сельскохозяйственного производственного кооператива "Радостовский" до административной границы Дрогичинского района, далее вдоль административной границы Дрогичинского района на север по землям сельскохозяйственного производственного кооператива "Радостовский" и землям запаса Дрогичинского района, затем в северо-западном направлении по землям запаса Дрогичинского района до сбросного канала № 2 мелиоративной системы "Травы", далее вдоль южной бермы указанного сбросного канала по землям запаса Кобринского района до впадения сбросного канала № 2 мелиоративной системы "Травы" в Ореховский канал;

на западе - от восточной бермы Ореховского канала в северо-западном направлении вдоль его восточной бермы по землям запаса Кобринского района, землям открытого акционерного общества "Онисковичи" до места впадения в Ореховский канал сбросного канала № 3 мелиоративной системы "Кирова".

Общая площадь республиканского ландшафтного заказника "Званец" составляет 16227,42 гектара.

В состав земель республиканского ландшафтного заказника "Званец" входят:

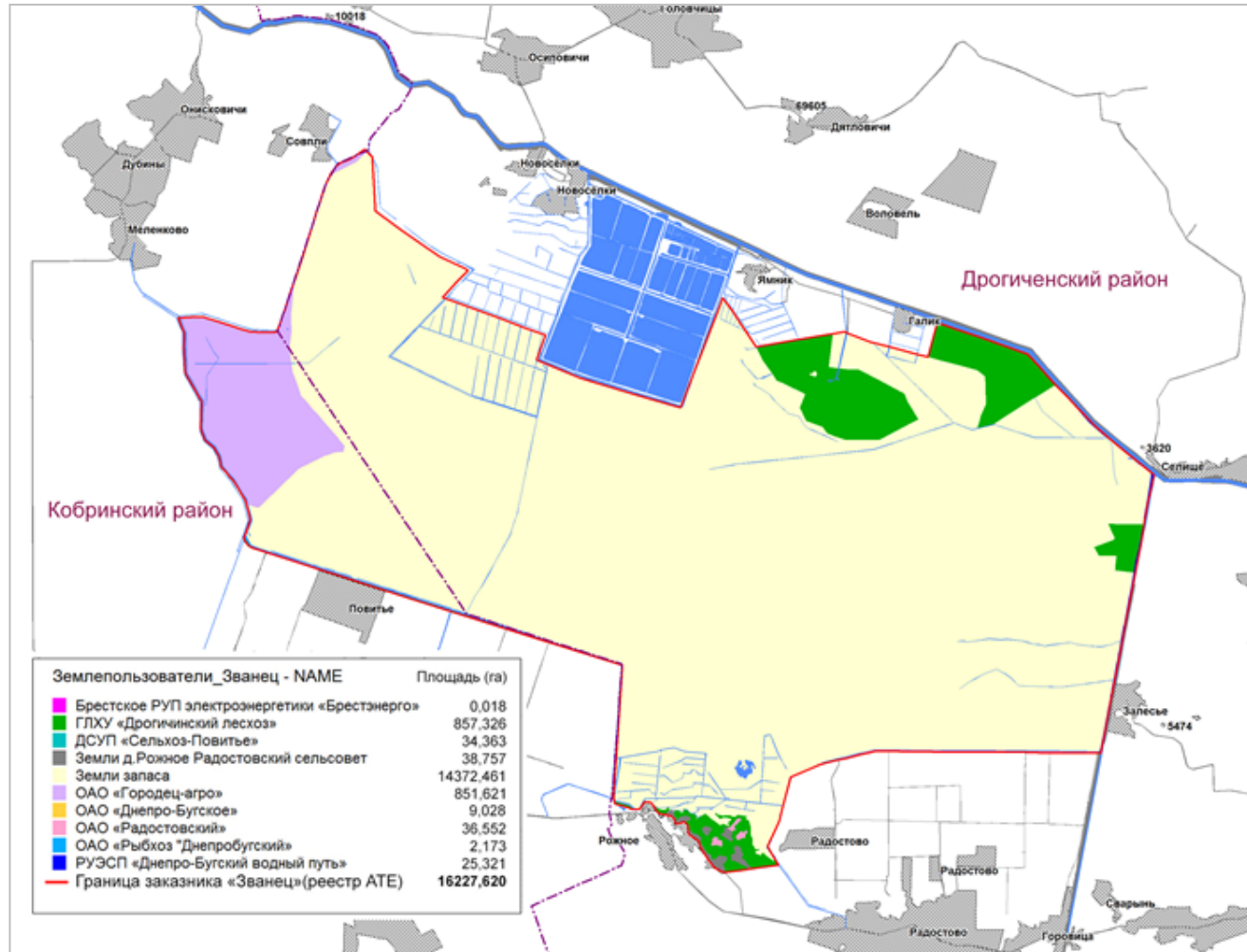
в Дрогичинском районе Брестской области земли сельскохозяйственного производственного кооператива "Осиповичи" (447,43 гектара), сельскохозяйственного производственного кооператива "Радостовский" (585,63 гектара), Головчицкого сельского исполнительного комитета (39,7 гектара), лесного фонда в кварталах № 91 - 97 Антопольского лесничества (721,63 гекта-

ра), в кварталах № 3, 200 Белоозерского лесничества государственного лесохозяйственного учреждения "Дрогичинский лесхоз" (107,97 гектара) и земли запаса (12707,73 гектара);

в Кобринском районе Брестской области земли открытого акционерного общества "Онисковичи" (821,64 гектара) и земли запаса (795,69 гектара).

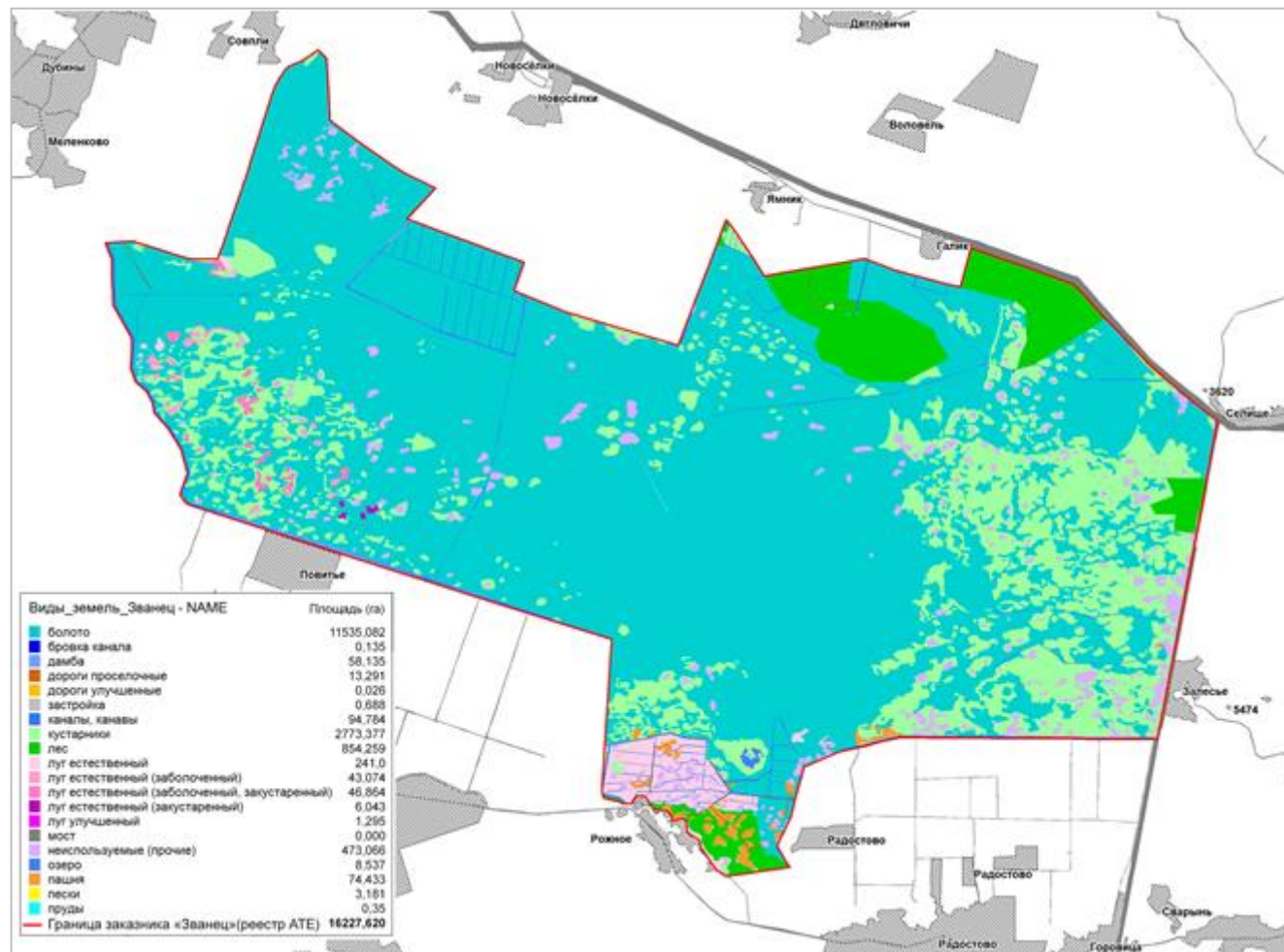
ПРИЛОЖЕНИЕ В

Карта схема земель республиканского ландшафтного заказника «Званец»



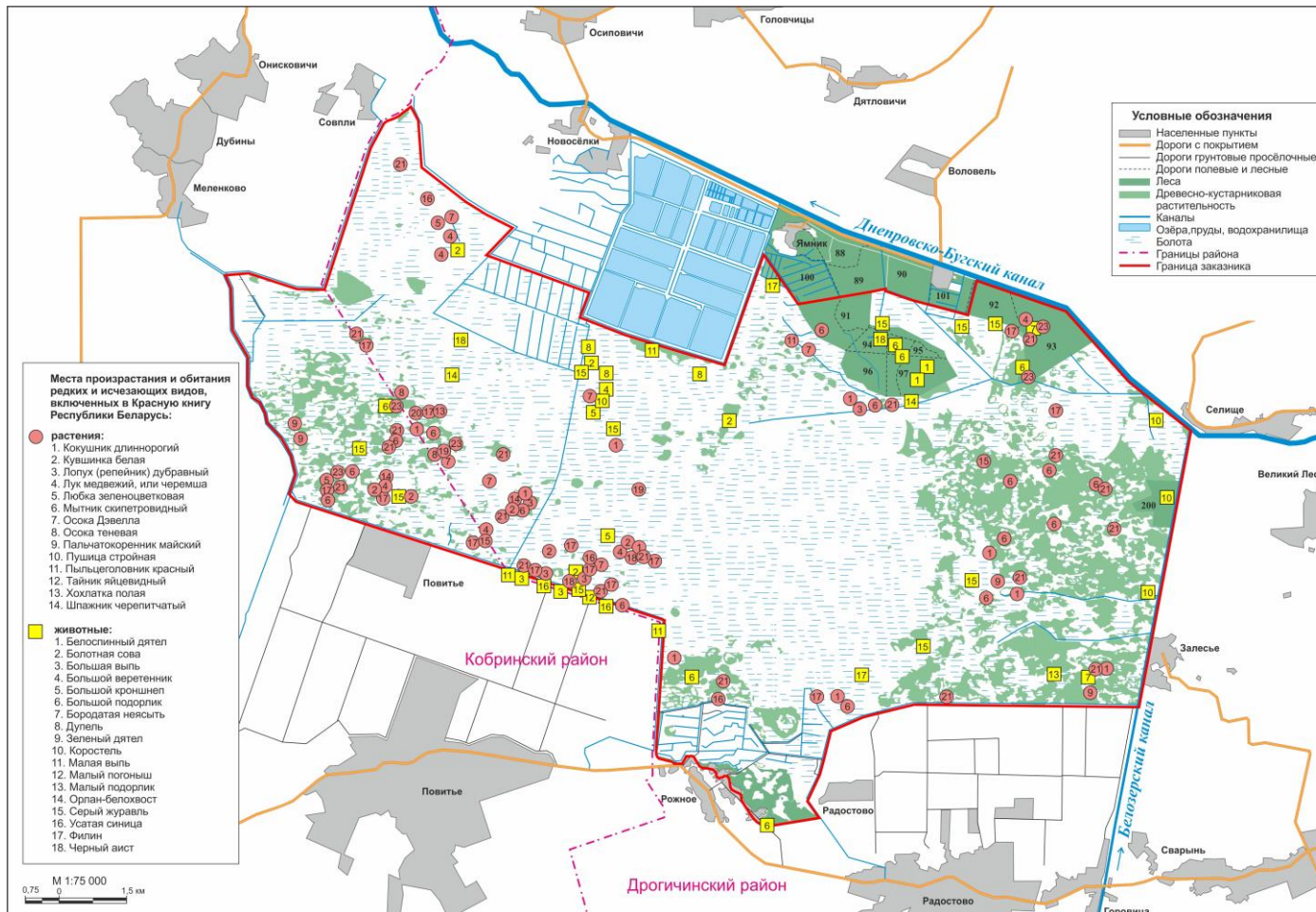
ПРИЛОЖЕНИЕ Г

Виды земель заказника «Званец»



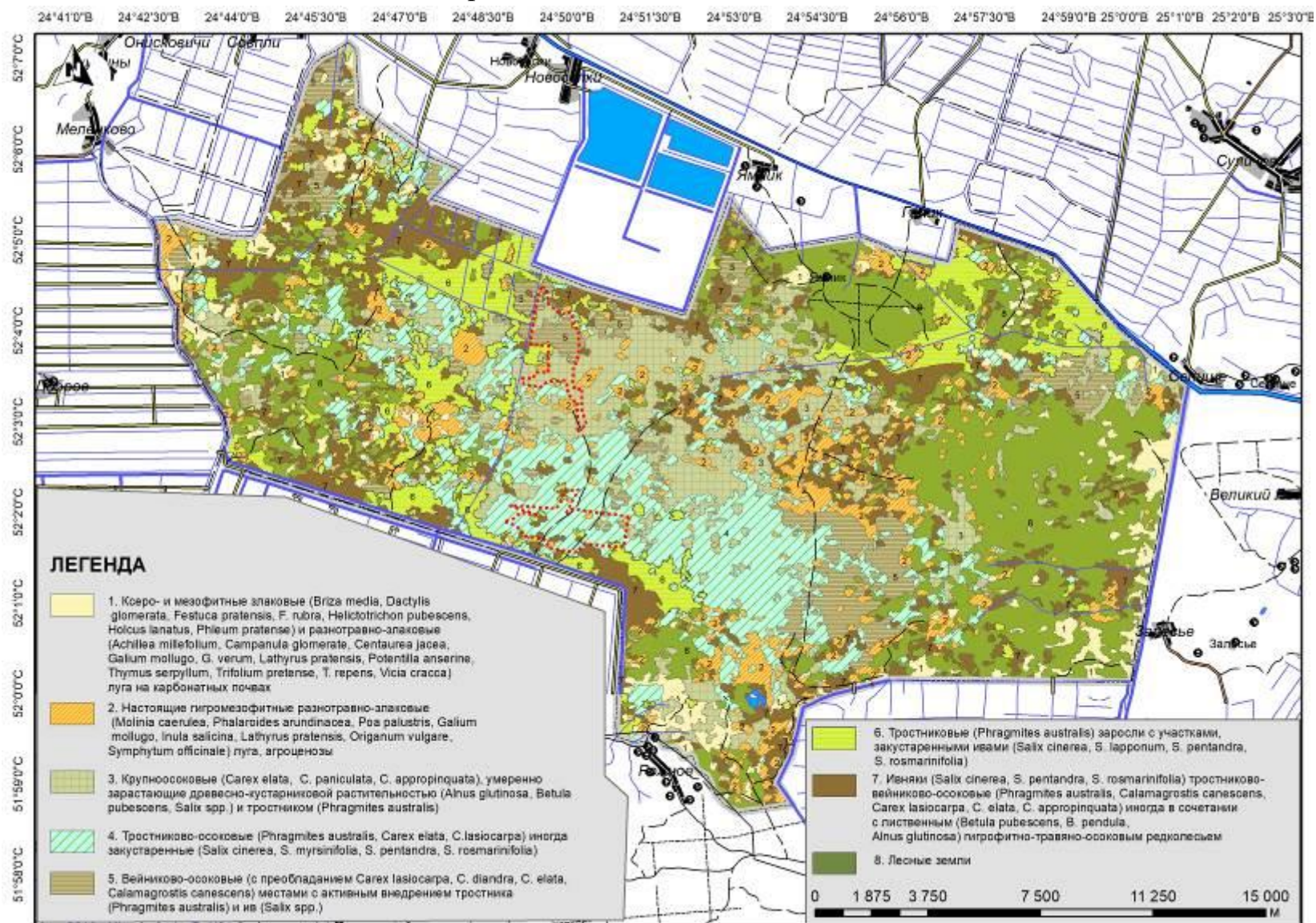
ПРИЛОЖЕНИЕ Д

Места обитания диких животных и места произрастания дикорастущих растений, относящихся к видам, включенным в Красную книгу Республики Беларусь, и (или) к видам, подпадающим под действие международных договоров Республики Беларусь



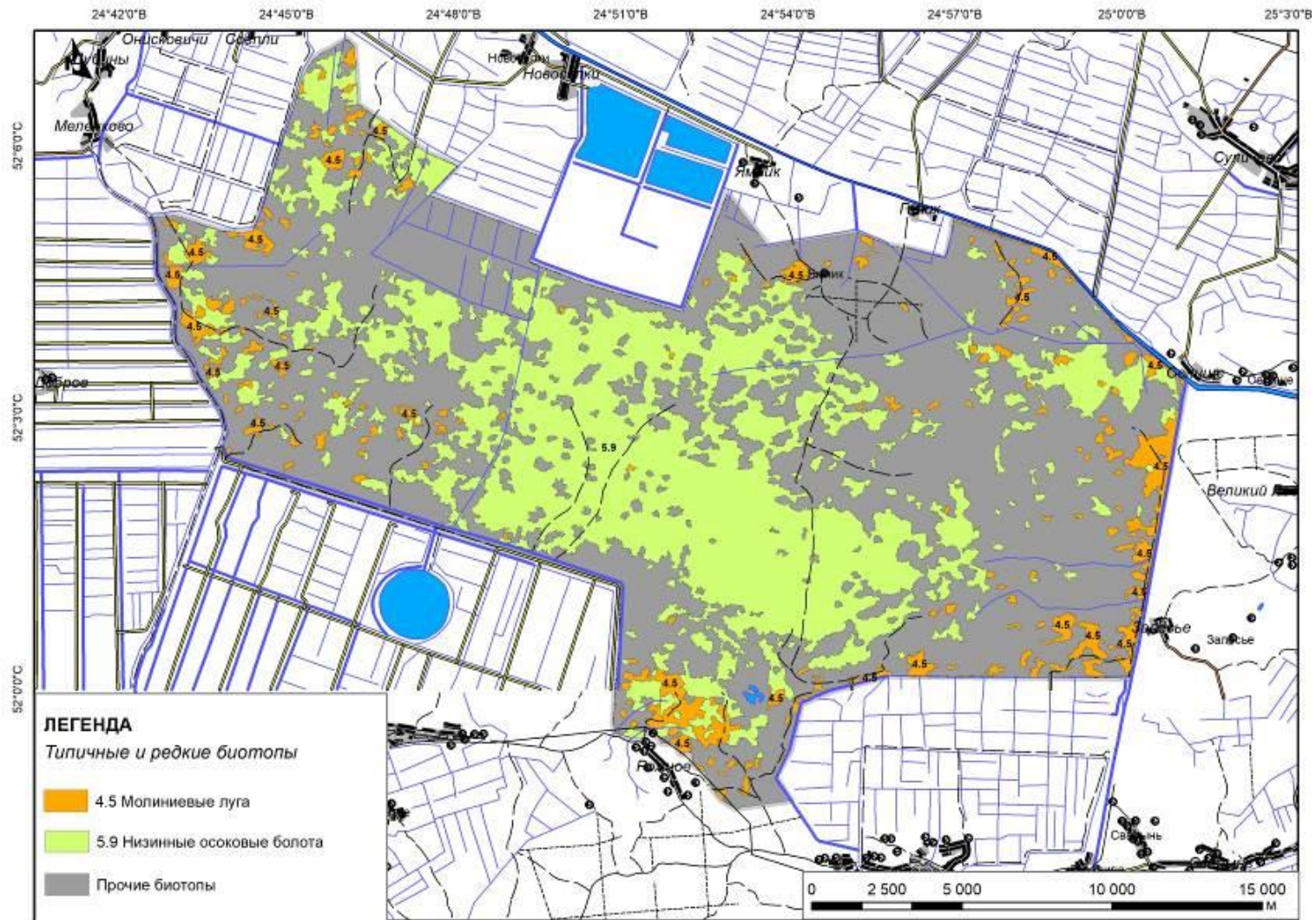
ПРИЛОЖЕНИЕ Е

Типы растительности заказника «Званец»



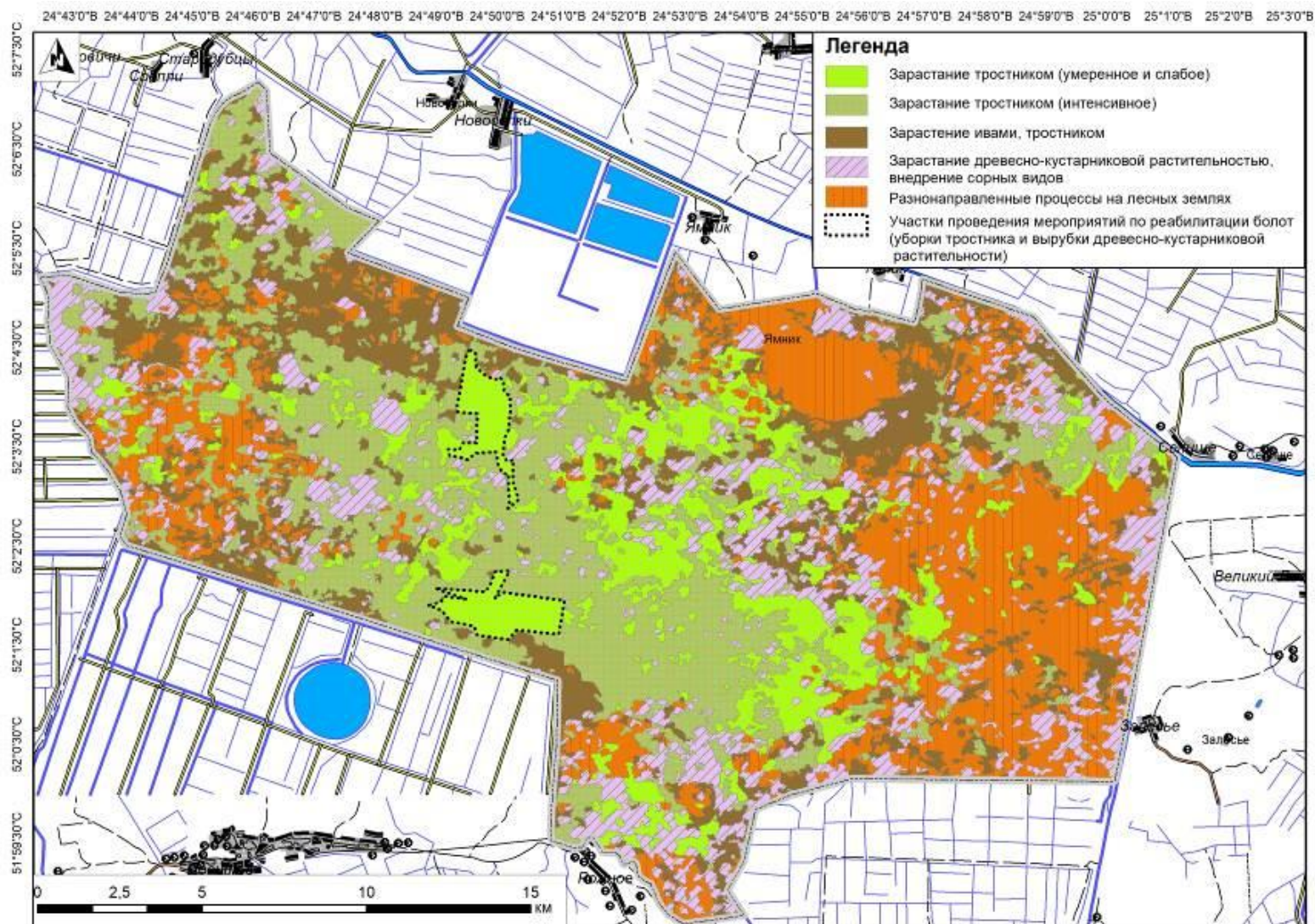
ПРИЛОЖЕНИЕ Ж

Типичные редкие биотопы заказника «Званец»



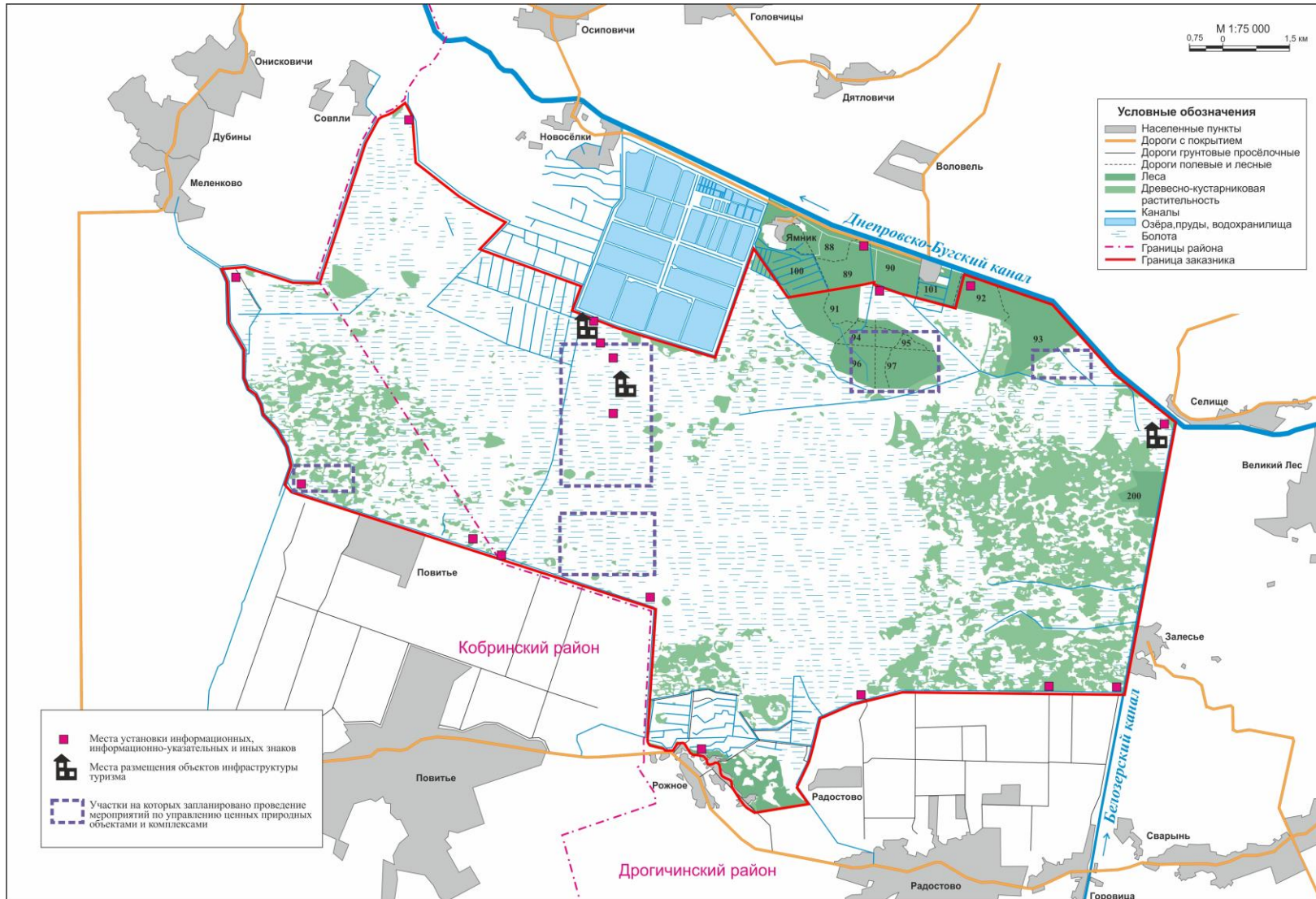
ПРИЛОЖЕНИЕ 3

Сукцессионные процессы заказника «Званец»



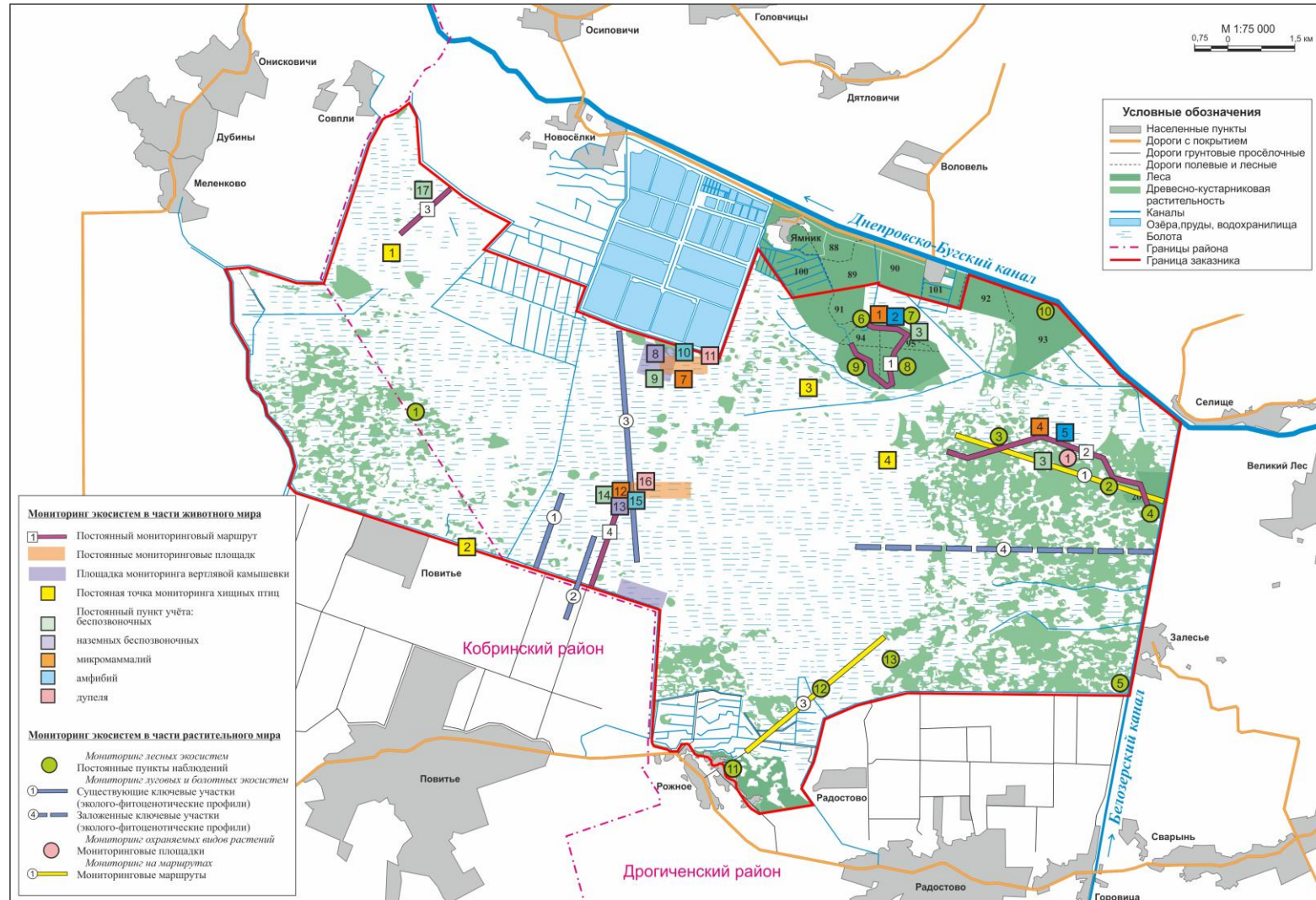
ПРИЛОЖЕНИЕ И

Схема мероприятий Плана управления заказником «Званец»



ПРИЛОЖЕНИЕ Л

Пункты наблюдений локальной сети комплексного мониторинга экосистем на территории заказника «Званец»



ПРИЛОЖЕНИЕ М

ПРАВИЛА

эксплуатации водорегулирующих сооружений для оптимизации гидрологического режима заказника «Званец»

Требования к гидрологическому режиму заказника «Званец»

1. В весенний период (март-апрель) вся территория болота должна равномерно затапливаться паводковыми водами. Оптимальный уровень затопления в весенний период – до верхнего уровня кочек (отметка 145,4 – 145,6 м, 20-40 см выше уровня поверхности земли).

2. После паводка (к 10 мая) на большей части болота необходимо обеспечить уровень грунтовых вод на 10 см ниже верхнего уровня кочек (отметка 145,3 м).

3. В течение периода с 10 мая до конца июня УГВ должен находиться на уровне поверхности земли (145,2 м). Оптимальным условием для развития болотной экосистемы является стабилизация УГВ в начале мая на уровне поверхности земли. В этот период необходимо предотвратить резкие колебания УГВ.

4. В период с июля по сентябрь-октябрь на болоте должна быть хорошо выраженная летняя межень с уровнями воды ниже поверхности земли на 10-30 см.

5. В позднеосенний период (октябрь-ноябрь) для обеспечения оптимальной структуры растительности, предотвращения осенних и весенних пожаров и проведения управляемого выжигания в зимний период болото должно опять заливаться до верхнего уровня кочек (отметка 145,4 – 145,6 м) при наличии воды в Ореховском канале.

Мероприятия по поддержанию оптимального гидрологического режима на территории заказника в различные по водности годы

С целью эффективного управления гидрологическим режимом заказника для устойчивого функционирования болотной экосистемы, а также для поддержания оптимального водного режима в границах заказника и на мелиорируемых землях необходимо тесное взаимодействие структуры управления заказником, землепользователей и ПМС Дрогичинского и Кобринского районов.

Основными задачами технической эксплуатации построенных водорегулирующих сооружений на территории заказника (приложение Н) являются:

- управление водорегулирующими сооружениями с целью поддержания необходимого гидрологического режима;
- систематический надзор за состоянием водорегулирующих и подпорных сооружений;

- своевременное выявление причин, которые могут привести к деформациям сооружений;

- недопущение залповых перекачек воды насосными станциями, приводящих к кратковременным повышениям уровней воды на болоте и затоплению гнезд охраняемых видов птиц.

Ход эксплуатации сооружений, маневрирование их затворами зависят от водности года и, особенно, от уровня воды весеннего половодья и требований, предъявляемых к гидрологическому режиму заказника.

Разработанные рекомендации по поддержанию оптимального гидрологического режима заказника «Званец» не противоречат Правилам эксплуатации прудов и малых водохранилищ, утвержденных Приказом Министерства мелиорации и водного хозяйства Белорусской ССР от 13 февраля 1987 г. №21 в редакции от 28.03.2007.

Весенний (паводковый) период

В весенний (паводковый) период (март-апрель) вся территория болота должна равномерно затапливаться паводковыми водами. Оптимальный уровень затопления в весенний период – до верхнего уровня кочек. Для обеспечения таких высоких значений УГВ в этот период необходимо выполнить следующие мероприятия:

- **в годы с обилием осадков**, когда уровень воды на болоте в марте апреле достигает уровня кочек только за счет общего подъема грунтовых вод и осадков все водорегулирующие сооружения должны быть закрыты до середины апреля. С середины конца апреля необходимо оценить уровни воды и при необходимости начинать сбрасывать воду, используя регуляторы Р1 и Р3, до достижения уровня +10-15 см выше поверхности земли к началу мая. По достижению этого уровня регуляторы закрываются, и оптимальный уровень поддерживается на болоте в течение мая-июня на уровне от 0 до +10 см.

- **в годы с недостатком осадков и низким уровнем грунтовых вод**: на Ореховском канале (приложение Н) после прохождения ледохода уровень шлюза (Ш-1) поднять до отметки, обозначенной на оголовке (верхнего уровня каменно-набросной перемычки на обводном канале);

- открыть двухсторонний регулятор (Р-1), соединяющий сбросной канал мелиоративной системы «Ореховская» с Ореховским каналом. Вода должна поступать в обводной канал и далее на болото через двухочковый регулятор Р1-1;

- регулятор (Р-2) на обводном канале в районе водохранилища должен оставаться закрытым;

- выполнение вышеуказанных мероприятий обеспечит поступление воды с Ореховского канала (минерализация воды около 400 мг/л) на территорию болота;

- одновременно для ускорения заполнения болота водой необходимо закрыть регулятор Р-3 в месте впадения канала Поведский в обводной канал рыбхоза;

- достижение оптимальных паводковых уровней (20-40 см выше уровня земли) контролируется на мониторинговых пунктах Новоселки (4) и Повитье (1);

- после достижения оптимальных паводковых уровней воды необходимо открыть регулятор (Р-3) для выравнивания процессов поступления и стока воды на территорию болота.

Вегетационный период

В вегетационный период с мая по конец июня уровень грунтовых вод на болоте должен поддерживаться на уровне поверхности земли (10 см выше или ниже уровня земли). В случае, если к концу апреля УГВ на мониторинговых пунктах 1 и 2 превышают отметку 20 см выше поверхности земли, необходимо предпринять действия для ускоренного снижения уровня воды. Для этого необходимо выполнить следующие действия:

- вначале необходимо закрыть регулятор Р-1 для предотвращения подачи воды на болото;

- затем открывается регулятор Р-3. Одновременно необходимо обеспечить беспрепятственный сброс воды по Батыевскому и Поведскому каналам, для чего требуется, при необходимости, ликвидация бобровых плотин и других заторов, препятствующих стоку воды;

- на мониторинговых пунктах необходимо вести контроль за динамикой УГВ и при достижении значений УГВ 10-15 см выше уровня земли закрыть регуляторы Р-3, Р-4 и Р-5. После этого расход воды должен осуществляться только путем испарения.

В засушливые годы для обеспечения оптимальных для устойчивого функционирования болотной экосистемы уровней воды необходимо обеспечить непрерывную подачу воды на болото с Ореховского канала путем установки уровня перелива на шлюзе Ш-1 на зеленой отметке на оголовке шлюза.

Также в засушливые годы необходимо закрыть регулятор Р-4 на сбросном канале мелиоративной системы «Радостово» (по согласованию с Дрогичинским ПМС).

В многоводные годы при повышении уровней воды выше 10-15 см над поверхностью земли необходимо открыть регулятор Р-3, а при угрозе длительных затоплений болота понизить уровень перелива шлюза Ш-1 на Ореховском канале и открыть регулятор Р-2, что приведет к ускоренному сбросу воды с болота.

Меженный период

В июле-сентябре необходимо обеспечить или не препятствовать условиям летней межени (снижение уровней воды на 10-40 см ниже уровня земли).

Для этого необходимо прекратить подачу воды из Ореховского канала путем закрытия регулятора Р-1 и открытия регулятора Р-3.

Осенне-зимний период

После завершения работ по кошению и удалению нежелательной растительности (октябрь-декабрь) желательно обеспечить подъем уровня воды на осенне-зимний период (декабрь-февраль) до уровня высоты кочек (около 20-30 см выше поверхности земли). В обычные по водности годы это обеспечивается за счет осадков. При недостатке осадков необходимо предусмотреть подачу воды на болото с Ореховского канала по аналогичной схеме, как в весенний период, за счет шлюза Ш-1 на Ореховском канале. Одновременно с подачей воды из Ореховского канала закрывается регулятор Р-3 на Поведском канале и регулятор Р-5 в районе д. Стародубцы. После заполнения болота водой шлюз на Ореховском канале открывается полностью на зимний период согласно технологическим требованиям и одновременно закрывается двусторонний регулятор Р-1.

ПРИЛОЖЕНИЕ Н
КАРТА-СХЕМА К ПРАВИЛАМ

эксплуатации водорегулирующих сооружений для оптимизации гидрологического режима заказника «Званец»

